

WTW Davranış Kuralları

Değerlerimizle yarınları dönüştürüyoruz

İş arkadaşlarıma...



WTW olarak değerlerimiz kelimelerden çok daha fazlasıdır; onlar birbirimizle çalışma ve etkileşim kurma biçimimizi somutlaştırır. Aldığımız kararlara güçlü müşteri odaklılığımız, takım çalışmasına önem vermemiz, tavizsiz dürüstlüğümüz, karşılıklı saygı ve sürekli mükemmele ulaşmak için çaba göstermemiz yön verir. Zengin geçmişimizin temelinde WTW değerleri vardır ve bu değerler geleceğimiz için kritiktir.

Davranış Kurallarımız veya kısaca “Kurallarımız” önemlidir, çünkü değerlerimizi bünyesinde toplar ve her birimizin sergilemesi beklenen etik davranışları ayrıntılandırır; bu davranışlar tüm paydaşlarımız için WTW’yu olabilecek en iyi şirket haline getirir.

Bazı bölümleri görevinizle ilgili olmasa bile Kurallarımızı okuyun ve onlara uyun. Sorularınız olursa veya bir Kural ihlalini bildirerseniz gerekiyorsa yöneticinizle konuşun veya listelenen diğer bildirme kaynaklarından birini kullanın, onlar size yardım etmek için buradalar.

Kurallarımıza uymak yoluyla iş arkadaşlarımıza, müşterilerimize, paydaşlarımıza, topluluklarımıza ve tedarikçilerimize değerlerimize dayanarak iş yapmaktan gurur duyduğumuzu gösteririz.

Her gün değerlerimizi yaşayarak ve Kurallarımızı yerine getirerek vizyonumuza hayat verdiğiniz için teşekkür ederiz.

Carl



Değerlerimiz

Değerlerimiz kültürümüze ve davranışlarımıza yön veren temel inançlardır:

Müşteri odaklılık

Müşterilerimizin başarılı olmasına yardım etmek için varız. Her etkileşimde ve her çözümde, müşterilerimizin ihtiyaçlarını anlamaya çalışarak, bakış açılarına saygı göstererek ve beklentilerini aşarak müşterilerimizin en iyi çıkarına olacak şekilde hareket ederiz.

Takım çalışması

Bizden birine ulaştığınızda, hepimize ulaşırsınız. İş, coğrafya ve işlevlerin ötesinde çalışırız ve müşterilerimize yenilikçi çözümler, birinci sınıf öneriler sunarız. Birbirimizin başarılı olmasına yardım ederiz ve birlikte çalışarak daha fazla değer yaratırız.

Dürüstlük

Müşterilerimiz bize zamanlarından ve paralarından daha fazlasını yatırırlar, onlar aynı zamanda bize güvenlerini de yatırırlar. Doğru olanı yaparak ve doğruyu söyleyerek, her gün bu güvene profesyonellikle layık olmaya çalışırız. Müşterilerimiz, paydaşlarımız, düzenleyiciler ve birbimiz dahil etkileşim kurduğumuz kuruluşlara ve insanlara karşı eylemlerimiz ve sonuçlarından sorumluluk taşırız.

Saygı

Birbirimizi dinleriz ve birbirimizden öğreniriz. Farklılıkları destekler ve kutlarız, herkesi kapsayıcı bir kültürü teşvik ederiz, açıklık, dürüstlük ve iyi niyetle faaliyet gösteririz. İlişkilerimizi şirketin içinde ve dışında adalet, anlayışlılık ve iyi yurttaşlıkla yönetiriz.

Mükemmellik

Mükemmelliğe ulaşmak ve sürdürmek için çaba gösteririz. En önemlisi bu, profesyonel gelişmeye tavizsiz adanmışlık ve insanlarımız için kişisel gelişim demektir. Bir yandan iş arkadaşlarımız uzmanlıklarını, yetkinliklerini ve profesyonel duruşlarını geliştirmek için sorumluluk alırlarken diğer yandan şirket, sürekli gelişmeye olanak veren araçlar ve fırsatlara yatırım yapar. İşimizde sürekli olarak inovasyona, kaliteye ve risk yönetimine odaklanıyoruz.

İÇİNDEKİLER TABLOSU

İş arkadaşlarıma...	i	Topluluklarımıza taahhüdümüz	19
Değerlerimiz	ii	Rüşvet alıp vermeyi ve yolsuzluğu önlemek	20
<hr/>		Hediyeler alıp verme ve eğlence sağlamak	22
Kurallarımıza bağlılığımız	1	Yaptırımlara ve ihracat denetimlerine uymak	23
Kurallarımızı kullanma	2	Kara para aklamayı (AML) ve terörizmin finansmanını önlemek (CTF)	24
Açıkça dile getirme	3	Politikaya sorumlu bir şekilde katılmak	25
Kurallarımızı uygulama	4	İnsan haklarını desteklemek	26
Etik kararlar almak	5	Vergi kaçakçılığını engellemeyi hedeflemek	27
<hr/>		<hr/>	
Birbirimize taahhüdümüz	6	WTW'ya taahhüdümüz	28
Saygılı bir iş yerini oluşturmak	7	Kişisel çıkar çatışmalarını yönetmek	29
Ayrımcılığı önleme ve eşit istihdamı teşvik etmek	8	Doğru kayıtlar tutmak ve tam açıklamaları hazırlamak	30
Katılımı ve çeşitliliği desteklemek	9	Gizli ve özel bilgileri korumak	31
Sağlık, emniyet ve güvenlik sağlamak	10	Menkul kıymetleri sorumlu bir şekilde alıp satmak	32
<hr/>		Şirket varlıklarını kullanmak	33
Müşterilerimize taahhüdümüz	11	Sorumlu bir şekilde iletişim kurmak	34
Örgütsel çıkar çatışmalarını yönetmek	12	Sosyal medyayı kullanmak	35
Ücretlendirme konusunda şeffaflık	13	<hr/>	
Adil rekabeti desteklemek	14	Sorumluluk reddi veya politika soruları	36
Rekabet bilgilerini sorumlu bir şekilde toplamak	15		
Yasalara ve düzenlemelere uyumu anlamak	16		
Adil satış ve pazarlama yapmak	17		
Kişisel ve gizli verilerin güvenliğini sağlamak ve gizliliği korumak	18		

Kurallarımıza bağlılığımız



Kurallarımızı kullanma

Bu Kurallar etik kararlar almamız için bir rehberdir. Her bölüm farklı bir konu başlığını ele alır ve şunları içerir:

Neden önemli

Konu başlığının neden önemli olduğunun ve amacımızla nasıl ilgili olduğunun bir açıklaması.

Nasıl yaparsınız

Değerlerimizle nasıl uyumlu hareket edeceğimiz üzerine pratik bir rehber. Bu bölüm, iş yerinde karşılaşılabileceğiniz yaygın durumları değerlendiren "Kendinize sorun" senaryolarını içerebilir.

Kurallarımız; mevcut standartları, politikaları ve yönergeleri tamamlamak içindir, onları ikame etmek için değildir. Kurallarımızı yürürlükteki yasalar ve düzenlemelerin yanı sıra uyguluyoruz ve Kurallarımız ve yerel yasalar arasında bir çatışma olduğunda daha yüksek davranış standardını uyguluyoruz.

Kurallarımız müdürler ve çalışanlarımız dahil tüm WTW çalışanları için geçerlidir. Biz aynı zamanda yüklenicilerin, geçici çalışanların, Üçüncü Tarafların, tedarikçilerin ve acentelerin kurallarımızın temel ilkelerine uymalarını bekleriz.

Üçüncü Taraf kimdir?

Üçüncü Taraf, WTW'nun iş kazanmasına ve sürdürmesine yardım eden harici bir şirket veya kurumdur.



Açıkça dile getirme

Kurallarımızın, politikalarımızın veya yürürlükteki yasaların olası ihlallerini gördüğünüz zaman bildiklerinizi bildirmelisiniz. Bir bildirimde bulunduğunuzda WTW, makul olduğu ve uygulanabilir olduğu ölçüde bildiriği gizli tutar.

Aşağıdaki kaynaklarla sorularınız, endişeleriniz veya bildirimlerinizle iletişim kurabilirsiniz:

1. Yöneticiniz
2. İnsan Kaynakları
3. Uyum
4. Hukuk
5. WTW Yardım Hattı

[WTW Yardım Hattı](#) bağımsız bir harici tarafça sağlanır. Günün 24 saatinde, haftada yedi gün ve ücretsiz olarak hizmet verir. Yerel yasaların izin verdiği durumlarda anonim bildirimler kabul edilir. Bir endişenizi [burada](#) listelenen numaralar üzerinden, [çevrimiçi olarak](#) veya şu QR kod üzerinden cep telefonunuzla bildirebilirsiniz:



Daha Fazlasını Öğrenin

Küresel Bilgi Aktarım Politikası →



Kurallarımızı uygulama

WTW, Kurallarımızın ihlal bildirimlerini uygun olduğunda gözden geçirir ve yanıt verir. Politikalarımızın veya Kurallarımızın bir ihlali doğrulandığında WTW, istihdamın veya ilişkinin feshi de dahil olmak üzere uygun disiplin cezası uygular. WTW aynı zamanda yasal işlem veya hükümet mercilerini ve düzenleyici kurumları bilgilendirmek dahil diğer uygun önlemleri de alabilir. İç soruşturmalarda işbirliği yapmak, WTW tarafından istenen tüm bilgileri sağlamak ve istenen mülakatlara katılmak sizin yükümlülüğünüzdür.

Misilleme yapılamaz

İnsanların samimi endişelerini dile getirdiklerinde kendilerini emniyette hissettikleri bir ortam yaratmaktan sorumluyuz. WTW, makul bir inançla Kurallarımızın, politikalarımızın veya yürürlükteki yasaların bir ihlalinin bildiren herhangi bir kişiye karşı misillemeye tolerans göstermeyecektir. Bir bildirimde bulunan veya bir soruşturmaya katılan bir iş arkadaşımıza karşı misilleme yapan herhangi bir kişiye karşı istihdamın veya ilişkinin feshi veya kesilmesi dahil olmak üzere disiplin cezası uygularız.

Örnekle liderlik etme

Yöneticilerin ve diğer iş liderlerinin ek uyumluluk ve etik sorumlulukları vardır. Yöneticiler:

1. Diğer iş arkadaşları için örnek etik davranış göstererek liderlik ederler
2. Şirket politikalarına, uygulamalarına ve eğitimlere uyumu sağlarlar
3. Açık ve dürüst iletişimi teşvik ederler
4. Dikkatini çeken etik sorunları bildirmek için derhal harekete geçerler
5. Endişeleri dile getiren iş arkadaşlarını destekler



Etik kararlar almak

Kurallarımız WTW'da karşılaşılabileceğiniz her olası durumu kapsayamaz. Zor bir kararla karşılaştığınızda kendinize şu soruları sorun.

Yasal mıdır?

Hayır

Evet

Emin değilim

WTW değerleri, Kurallarımız ve politikalarımızla uyumlu mudur?

Hayır

Evet

Emin değilim

Bir gazetede veya bir internet ortamında yayımlandığında ben veya WTW utanır mıydı?

Hayır

Evet

Emin değilim



Birbirimize taahhüdümüz



Saygılı bir iş yerini oluşturmak

Saygıya dayanan ve tacizlerin bulunmadığı bir iş yerini teşvik ederiz.

Neden önemli

WTW'da harika bir ekip kurmak için gereken kişileri çekebiliyor ve tutabiliyoruz çünkü tüm ilişkilerimizi adalet ve nezaketle yönetiriz.

Taciz nasıl olur?

Taciz başka bir kişiyi aşağılayan veya başka bir kişiye karşı düşmanlık veya hoşnutsuzluk gösteren bir davranıştır. Taciz, tehdit edici, düşmanca veya saldırgan bir çalışma ortamı yaratabilir, bir çalışanın çalışma performansına zarar verebilir veya onların istihdam durumunu olumsuz etkileyebilir. Taciz şu şekillerde olabilir:

- **Sözlü:** Aşağılayıcı takma adlar veya iftiralar; kırıcı şakalar veya yorumlar
- **Sözlü olmayan:** WTW tesislerinin herhangi bir yerinde veya WTW iletişim sistemleri üzerinden herhangi bir kişiyi veya grubu kötüleyen veya onlara karşı düşmanlık veya aleyhlerinde bir şeyler gösteren yazılı veya grafiksel materyal yerleştirmek veya dolaştırmak
- **Fiziksel:** Tehdit etmek, yıldırımak veya düşmanca eylemlerde bulunmak

Cinsel taciz aşağıdaki durumlarda hoş karşılanmayan cinsel yaklaşımları, cinsel lütfü isteklerini ve cinsel nitelikteki diğer sözlü veya fiziksel davranışları kapsar:

- Davranışı yerine getirmek bir istihdam şartı veya koşuludur
- Davranışı yerine getirmek veya onu reddetmek istihdam kararlarının temeli olarak kullanılır
- Davranış bir bireyin iş performansına makul olmayan bir şekilde müdahale eder
- Davranış; tehdit edici, düşmanca veya saldırgan bir iş ortamı yaratır

Zorbalk başka bir bireyi aşağılamayı, küçültmeyi, tehdit etmeyi veya yalıtmayı kapsar.



Nasıl yaparsınız

Saygılı olun. Diğer kişilere her zaman itibar ve saygıyla davranın. Bir şey söylemeden önce her zaman söyleyeceğiniz şeyi öncesinden düşünün. Profesyonel ve anlayışlı olun ve diğer kişilerin kırıcı bulabileceği şeyler yapmaktan kaçının.

Cinsiyet, cinsi kimlik veya ifade, ırk, etnik kimlik, din, cinsi yönelim, medeni durum, yaş, gazilik durumu, köken, ulusal köken veya yasalarla korunan herhangi diğer bir nitelikte ilişki olarak **asla tacizde bulunmayın veya tacize tolerans göstermeyin.**

Açıkça dile getirin! Zorbalk veya tacize tanıklık ederseniz, kenarda durup seyretmeyin. Birbiriniz için böyle durumları açıkça dile getirin ve bildirin. Çevrenizdeki kişilerin emniyette ve rahat hissetmesine yardım etmek sizin - ve herkesin - işidir.



İşte Saygı ve Tacizle Mücadele Politikası →

Ayrımcılığı önleme ve eşit istihdamı teşvik etmek

Eşit fırsat ve liyakat temelinde adil işe alma kararları veririz.

Neden önemli

WTW olarak ayrımcılığın bulunmadığı bir ortama inanırız. Her adaya ve iş arkadaşımıza başarıya ulaşmaları için eşit bir fırsat sunmaktan gurur duyuyoruz.

Nasıl yaparsınız

Diğer kişilere adil davranın. Diğer kişilere de kendinize nasıl davranılmasını istiyorsanız öyle davranın. Her kişinin pozitif niteliklerine ve takımınıza kattığı değere odaklanın.

İşe alma kararlarını liyakat temelinde alın. İşe alırken, eğitirken, disiplin konularını ve terfileri değerlendirirken bir kişinin liyakatine göre değerlendirme yapın. İşe alma kararlarında yasa dışı olan faktörler temelinde ayrımcılık yapmayın.

Açıkça dile getirin! Ayrımcılığın mazereti yoktur. Ayrımcı davranışlara tanıklık ederseniz veya ayrımcı davranışlardan şüphelenirseniz, derhal iş arkadaşlarınızı savunun ve davranışı yöneticinize, İnsan Kaynakları, Uyumluluk, Hukuk departmanlarına veya [WTW Yardım Hattı](#)'na bildirin.

Daha
Fazlasını
Öğrenin

Eşit İstihdam Fırsatları Politikası →



Katılımı ve çeşitliliği desteklemek

Çeşitli işgücü ve kapsayıcı, güç verici bir ortam yaratmaya kendimizi adadık. Farklılıklarımızı destekler ve onlarla övünür ve birbirimize karşılıklı saygıyla davranırız.

Neden önemli

Her bir iş arkadaşımızın kendi potansiyellerini tam olarak ortaya koyabilmelerini sağlayan bir ortamda işte her gün gerçek kendileri olabilmelerini istiyoruz.

Nasıl yaparsınız

Çeşitliliği olan ekipler kurun. Ekipleri, çeşitliliği göz önünde bulundurarak oluşturmaya çalışın; mümkün olan durumlarda farklı geçmişleri ve deneyimleri olan insanları bir araya getirin. Bu, zorluklarımızın üstesinden gelmek için daha fazla araç, kaynak ve fikir sağlayabilir.

Dinleyin ve öğrenin. İş arkadaşlarınızı aktif bir şekilde dinleyin. Her zaman birbirimizin sözlerini dikkatli bir şekilde değerlendirmeli ve farklı görüşler ve bakış açılarından öğrenme fırsatından yararlanmalıyız.

Kapsayıcı olun. Herkesin kabul gördüğü ve kendileri olmaya teşvik edildiği kapsayıcı bir ortam yaratın.

Farklı yeteneklere imkan tanıyın. Farklı yetenekleri olan kişilere imkan verin. Bu, iş arkadaşlarınızla onların bireysel ihtiyaçları hakkında konuşmak ve iş alanlarına erişilebildiğinden emin olmak için iş alanlarını düzenlemek anlamına gelebilir.

Açıkça dile getirin! Eğer görüşlerinizin veya diğer kişilerin görüşlerinin dikkate alınmadığını veya onlara itibar edilmediğini hissederseniz, endişelerinizi dile getirin.

Kendinize sorun

Etrafınıza bakın. Odadaki herkes kendisini dahil edilmiş hissediyor mu?

- S:** Yöneticim benden bir yerel spor merkezinde bir ekip kurma toplantısı planlamaya yardım etmemi istedi. Tesisteki mevcut aktiviteleri araştırdıktan sonra farklı yetenekleri olan bazı takım üyelerimizin katılamayabileceğinden endişeliyim. Ne yapmalıyım?
- C:** Etkinliği başka bir konuma almayı düşünün ve zaman içerisinde çeşitli konumlarda çeşitli etkinlikler planlayın.

Daha
Fazlasını
Öğrenin

Psikolojik Emniyet →

Sağlık, emniyet ve güvenlik sağlamak

WTW'da iş arkadaşlarımız bizim en değerli varlığımızdır. Onların emniyetini sağlamak en başta gelen önceliklerimizdendir.

Neden önemli

İş yerimizde riskleri azaltmak ve herkesi emniyette tutmak işimize odaklanmamızı ve yaralanmaları önlememizi sağlar.

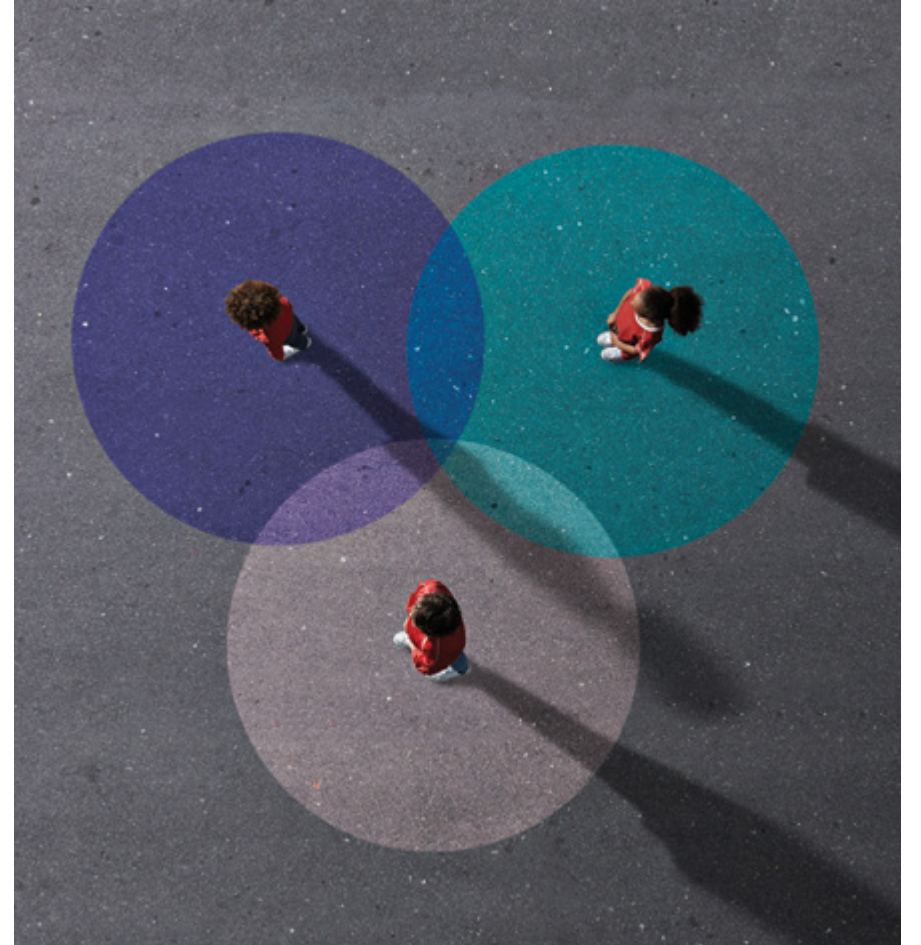
Nasıl yaparsınız

Gereksiz riskler almayın. Sağlık ve emniyet politikalarını ve prosedürlerini bilin ve yerine getirin. Kendinize ve iş arkadaşlarınıza dikkat edin, emniyetli olmayan davranışlardan kaçının ve yaralanma veya diğer acil durumlarda ne yapılması gerektiğini bilin.

İş yerindeki şiddet vakalarını bildirin. Şiddet; tehditleri, yıldırma ve diğer kişilere korku salma girişimlerini kapsar. Eğer bir şiddet vakasını veya tehdidini bilerseniz veya ondan şüphelenirseniz, derhal yöneticinize, İnsan Kaynaklarına veya [WTW Yardım Hattı](#)'na derhal bildirin ve koşullar bazında uygunsa yerel mercilerle iletişime geçin.

Uyuşturucu ve alkol

İş arkadaşlarınızın emniyeti ve güvenliği için WTW için iş yaparken alkol veya yasa dışı uyuşturucu maddelerin etkisinde olmamalısınız. Yasal yaşta olup şirketin sponsoru olduğu ve alkol kullanımına izin verilen etkinliklerde alkollü içecekler içmeyi tercih eden çalışanlardan profesyonel davranmaları beklenir.



Müşterilerimize taahhüdümüz



Örgütsel çıkar çatışmalarını yönetmek

Müşterilerimizin rekabet çıkarlarını dikkatli bir şekilde değerlendiririz ve WTW ile müşterilerimiz arasındaki olası çıkar çatışmalarını uygun bir şekilde yönetiriz.

Neden önemli

İş, etik ve yasal nedenlerden dolayı müşterilerimizin en iyi çıkarına olacak şekilde hareket ederiz ve hatta WTW'nin çıkarlarını müşterilerimizin çıkarlarının önünde tuttuğumuz veya bir müşterimizin çıkarlarını diğerinin çıkarlarının önünde tuttuğumuz şeklindeki bir algıyı bile önlemeliyiz.

Bir çıkar çatışması nedir?

Bir çıkar çatışması farklı tarafların farklı ve olası çakışan çıkarlarının olduğu herhangi bir durumdur.

Nasıl yaparsınız

Tehlike işaretlerini bilin. Olası çatışmalara dikkat edin ve özellikle aşağıdaki durumlarda her zaman değerlendirin:

- Yeni bir müşteriyle bir ilişkiye başlarken
- WTW'nun bir müşterinin çıkarlarını başka birinin çıkarlarına tercih etmesinde finansal bir teşvik bulunduğu
- WTW'nun bir müşterinin çıkarlarıyla çatışan belirli bir hizmeti, işlemi veya sonucu tercih etmesinde finansal bir teşvik bulunması durumunda

Çatışmaların zamanla gelişebileceğinden haberdar olun. İş ilişkileri ve fırsatlar değişir ve dolayısıyla bir çıkar çatışması potansiyeli de değişebilir. Çatışmaları düzenli olarak değerlendirin.

Sorular sorun ve olası çatışmaları yönetin. Çatışmaların ortaya çıkabileceği durumları izleyin ve nasıl devam edeceğinizden emin olmadığınızda Uyumluluk soruları sorun. Herhangi bir olası çıkar çatışmasını yöneticinize ve/veya Uyumluluk bölümüne ifşa edin.

Kendinize sorun

Müşterinin en iyi çıkarına mıdır?

- S:** Bizim çıkar çatışması kurallarımızı ihlal etmeden bir WTW fonunu müşterilerimize önerebilir miyim?
- C:** Evet, fonun müşteri için uygunluk değerlendirmesi ve prosedürleriyle uygun olduğunu belirlemeniz ve varsa diğer geçerli bir Uyumluluk prosedürünü yerine getirmeniz kaydıyla. Buna ek olarak, pazarlama materyali ve teklif belgeleri onun bir WTW fonu olduğunu açık bir şekilde ifşa etmeli ve fonu öneren çalışanların ücreti WTW fonlarının satış hacmine bağlı olmamalıdır.
- S:** Bir müşteri için bir hesabın yönetimindesiniz. Müşterinin, WTW'nun sigortacıdan talepleri halletme yetkisinin bulunduğu bir poliçe üzerinden bir talebi vardır. Talep sürecine katılmalı mıyım?
- C:** Hayır, çünkü bu bir çıkar çatışmasıdır. WTW hem sigortalı hem de sigortacı adına hareket etmektedir ve sigortacıyla ilişkiden sorumlu çalışanların talep halletme kararlarına katılmamasını sağlamak için görevler ayrılaştırılmış olmalıdır.

Daha
fazlasını
öğrenin

Çıkar Çatışmaları Politikası



Ücretlendirme konusunda şeffaflık

Hizmetlerimizle bağlantılı olarak aldığımız ücretler konusunda müşterilerimize karşı açık ve dürüstüz.

Neden önemli

Doğrudan veya istek üzerine müşterimize sağlanan hizmetlerle bağlantılı olarak aldığımız tüm ücretleri müşterimize ifşa ederiz. Böylece müşterilerimizin güvenini korur ve yasal yükümlülüklerimizi yerine getiririz.

Nasıl yaparsınız

Gizli kâr elde etmeyin. Yerel yasalar tarafından zorunlu kılındığında, bir müşterinin talebi üzerine veya ifşa etmenin bir pazar uygulaması olduğu durumda, bir müşteri için bir sigorta düzenlemesiyle bağlantılı olarak kazanılan tüm geliri o müşteriye ifşa edin.

Müşterileri yanlış bilgilendirmeyin. Bir müşteriyi veya kullandığınız pazarları yanlış bilgilendirecek hiçbir şey yapmayın. Örneğin pazarlara sağladığımız ve karşılığında ücret aldığımız bir hizmeti gizlemeye çalışmamalısınız.

Yöneticinize sorun. Hizmetlerimiz için nasıl ödeme aldığımız hakkında şüpheleriniz varsa yöneticinize veya Uyumluluk ekibine danışın.



Pazardan Elde Edilen Gelir (PEEG)

PEEG; WTW tarafından normal ücretler veya komisyon olarak değil de, sigorta pazarları sıfatıyla sigorta poliçesi düzenleyen ve riski üstlenen taraflardan ve diğer sigorta firmalarından elde ettiği güm geliri kapsar. Ancak sigorta poliçesi düzenleyen ve riski üstlenen taraflardan danışmanlık hizmetlerine ilişkin olarak elde edilen geliri içermez.

PEEG, uygun bir şekilde ifşa etmemizin zorunlu olduğu bir ücret örneğidir. Biz sadece herhangi olası çıkar çatışmasını belirlediğimiz ve yönettiğimiz ve bağımsız iç mekanizmalarımızla onay almış olduğumuz PEEG'i kabul edebiliriz.

Müşterilerimizin en iyi çıkarına olacak şekilde hareket ederiz ve müşterilerimizin en iyi çıkarına değil de WTW'nin finansal çıkarlarına hizmet etmek için işi belirli bir sigortacıya yönlendirmeyi önleyecek uygun ayrıştırmaların ve denetimlerin bulunmasını sağlarız.

Daha
Fazlasını
Öğrenin

Pazardan Elde Edilen Gelir (PEEG) Politikası →

Adil rekabeti desteklemek

Pazarda adil bir şekilde rekabet ederiz ve başarılı olmak için hizmetlerimizin ve çözümlerimizin değerine dayanırız.

Neden önemli

Rekabeti memnuniyetle karşılarız. Rekabet, müşterilerimizin ihtiyaçlarını karşılamaya yönelik bizi sürekli yenilikler üretmeye ve daha iyi çözümler geliştirmeye teşvik eder. Üstelik faaliyet gösterdiğimiz ülkelerin ekonomilerinin büyümesine de katkı yapar. Tüm rekabet ve tekelciliğe karşı yasalara uyarak adil rekabeti koruruz.

Nasıl yaparsınız

Rekabet yasalarına uyun. Bu yasalar genel olarak, rakiplerle ticareti kısıtlayabilecek resmi veya gayri resmi anlaşmalar yapmayı yasaklar. Rakiplerimizle konuşurken, onlarla şu konuları değerlendirmekten kaçınmalısınız:

- Fiyat sabitleme, fiyatlandırma veya rekabet açısından duyarlı herhangi diğer ilgili bilgi
- İhalede danışıklı hareket, teklifler veya rekabet açısından duyarlı herhangi diğer ilgili bilgi
- Şirketin veya rakibinin herhangi bir müşteriyle anlaşmalarının ayrıntıları
- Pazarları, bölgeleri veya müşterileri bölme veya tahsis etme
- Yetenekler için pazarda rakiplerle ücret sabitleme veya birbirlerinin çalışanlarını işe almama anlaşmaları

Siz ayrıca şunlardan da kaçınmalısınız:

- Bir müşteri veya tedarikçiyi boykot etmeyi kabul etme
- Bir müşterinin rekabetçi olmayan değiş tokuş veya anlaşma yapmasına yardım etme

Rakipleri içeren gruplarda dikkatli olun. Sektör gruplarına veya meslek odalarına katılırken yukarıda listelenen yasaklı konuları görüşmeyin.

Kendinize sorun

Adil rekabeti kısıtlıyor mu?

- S:** Bir meslek odası toplantısında iş arkadaşım ve ben bir rakibimiz için çalışan biriyle konuşuyorduk. İş arkadaşım rakibimizin çalışanıyla bazı sektörlerde işi bölmemiz konusunda değerlendirmemiz gerektiği üzerine konuştuğunda şaşırımdım. Onlar el sıkıştılar ve rakibin çalışanı bizden uzaklaştı. İş arkadaşıma böyle bir anlaşmaya izin verilip verilmediğini sorduğumda "Sorun yok, endişelenmene gerek yok" dedi. Bu doğru mu?
- C:** Hayır, müşterileri bu şekilde bölme anlaşmaları yasal değildir ve sonuçları ağırdır. Hatta gayri resmi anlaşmalar (bir el sıkışması gibi) bile uygun olmayabilir. Bu tür bir davranışı Hukuk ve/veya Uyumluluk departmanlarına bildirin.

Daha
Fazlasını
Öğrenin

Küresel Rekabet ve Antitröst Politikası →

Rekabet bilgilerini sorumlu bir şekilde toplamak

Rakiplerimizin gizli bilgilerine saygı gösteririz ve bilgileri sorumlu bir şekilde toplarız.

Neden önemli

Pazar, rakiplerimiz ve onların hizmetleri hakkındaki bilgileri şeffaf, etik bir şekilde ve herhangi gizli bilgiyi suistimal etmeden toplarız.

Nasıl yaparsınız

Saygılı olun. Diğer şirketlerin gizli bilgilerine saygı gösterin. Onların izni olmadan gizli bilgileri asla kullanmayın.

Hukuk Departmanına danışın. Hukuk departmanının incelemesi ve onayı olmadan rekabet açısından duyarlı bilgileri bir rakipten doğrudan veya dolaylı olarak elde edemezsiniz.



Kendinize sorun

Doğru bir şekilde elde ettik mi?

- S:** İş arkadaşlarımdan biri eskiden bir rakibimiz için çalışmıştı. Yeni bir pazarlama stratejisi hakkında beyin fırtınası yaparken, rakibimizin stratejisi hakkındaki bazı ayrıntıları teklif etti. Ben bu bilgiyi nasıl öğrendiğimi sordum ve rakibimizde çalışırken öğrendiğini söyledi. Bu sorun olur mu?
- C:** Olabilir. Eğer bu bilgi gizliyse iş arkadaşınız bilgiyi rakibimizde çalışırken yasal olarak öğrenmiş olsa bile onu paylaşma izni olmayabilir. Bu durumu Hukuk veya Uyumluluk Departmanına bildirin.

Daha
Fazlasını
Öğrenin

Küresel Rekabet ve Antitröst Politikası →

Yasalara ve düzenlemelere uyumu anlamak

Yaptığımız her şeyde dürüstlikle faaliyet gösteririz ve yürürlükteki yasalara ve düzenlemelere uyarız.

Neden önemli

Bir şirket olarak çalıştığımız her yerde yasal olarak ve dürüstlikle faaliyet göstermeye bağlıyız. Biz yürürlükteki yasalar ve düzenlemeler uyarınca iş yaparak küresel bir vatandaş olarak görevimizi yerine getiririz.

Nasıl yaparsınız

Yasalara uyun. İş yaptığınız ülkelerin yürürlükteki yasalarını ve düzenlemelerini bilmek ve onlara uymakla sorumlusunuz.

Yardım isteyin. Bir hususun yasal olup olmadığı veya bir düzenlemenin nasıl uygulanacağı konusunda emin değilseniz Kurallara veya diğer politikalara bakın veya Hukuk veya Uyumluluk Departmanı ile iletişime geçin.

Tam açıklama sağlayın. Eğer göreviniz gerektiriyorsa, raporlarda ve belgelerde WTW'nin işi ve işlemlerinin tam, doğru, zamanlı ve anlaşılabilir açıklamasını yapmalısınız.

Mesleki belgelerinizi ve lisanslarınızı koruyun. Uzmanlığınızı, yetkinliklerinizi ve profesyonel duruşunuzu geliştirmekle sorumlusunuz. Buna gereken mesleki belgeleri ve lisansları bulundurmanız da dahildir. Lisansınızın olmadığı faaliyetlerle iştigal etmeyin.

İhlalleri bildirin. Yürürlükteki herhangi bir yasa veya düzenlemenin ihlalden şüphelendiğinizde, açıkça dile getirin.

Daha
Fazlasını
Öğrenin

Baş Müşavirin Ofisi Politikalar ve Prosedürler →

Kurumsal ve Kişisel Profesyonel Lisanslama Politikası →



Adil satış ve pazarlama yapmak

Pazarlamamız şirketin stratejisini temel alır. Çözümlerimizi satmak için etik olmayan yolları kullanmaya ihtiyacımız yok. Dürüst pazarlama yaptığımızda itibarımızı koruruz.

Neden önemli

Dürüstlük ve adil muamele itibarımıza zarar verebilecek beyanlarda bulunmamalıyız. Hizmetlerimizi adil ve profesyonel bir şekilde pazarlayarak müşterilerimizin - ve kendimizin - çıkarına hareket ederiz.

Nasıl yaparsınız

WTW hizmetleri hakkında doğruyu söyleyin. Müşterilerle paylaştığınız bilgiler ve WTW çözümleri ve hizmetleri hakkındaki bilgiler net ve doğru olmalı ve yanıltıcı olmamalıdır. İş kazanmak veya sürdürmek için yanıltıcı beyanlarda bulunmayın.

Rakiplerimizin hizmetleri hakkında dürüst olun. Bir rakibimizin hizmetleri hakkında yanlış beyanlarda bulunmayın.

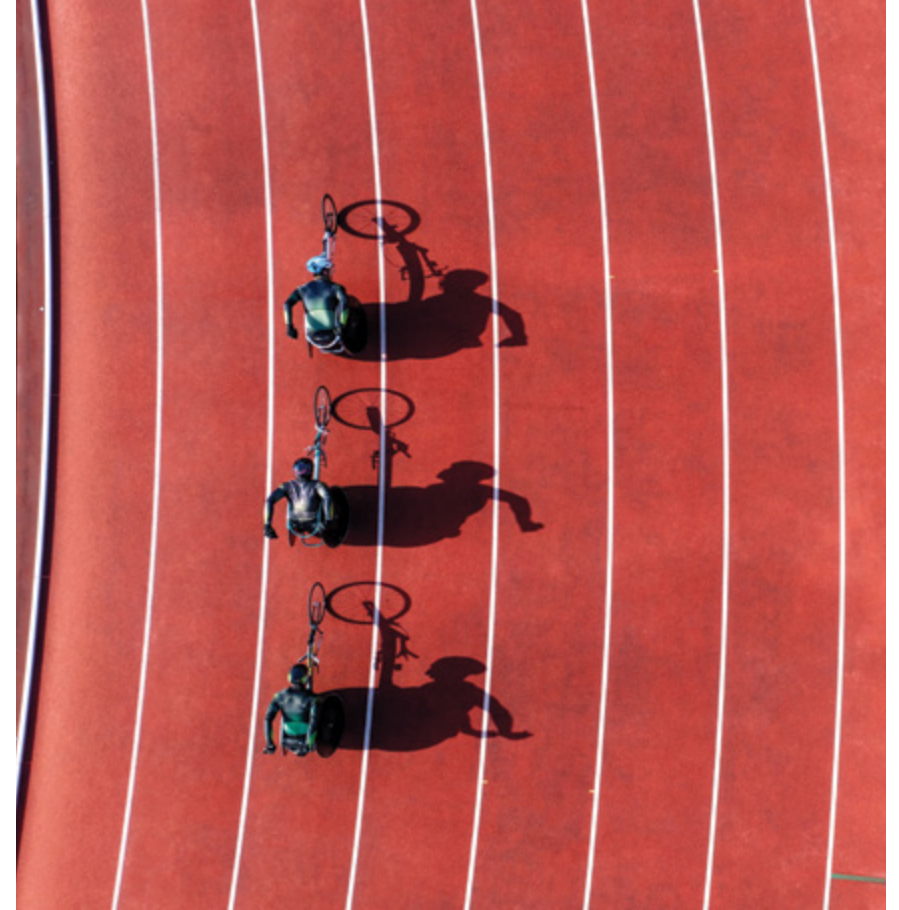
Bilgileri sorumlu bir şekilde paylaşın. Güncel olmayan veya yanlış olan veya güvenilir bir kaynaktan tam olarak doğrulayamadığınız bilgileri paylaşmayın veya ilan etmeyin.

Güvenilir olun. Müşterilerin anlayabilecekleri net bilgiler sağlayın.

Daha
Fazlasını
Öğrenin

Küresel Rekabet ve Antitröst Politikası →

Finansal Promosyonlar ve Pazarlama →



Kişisel ve gizli verilerin güvenliğini sağlamak ve gizliliği korumak

Kişisel verilerin güvenliğini sağlayarak, gizlilik ilkelerimize uyarak ve gizlilik yükümlülüklerini yerine getirerek, müşterilerimizi ve iş arkadaşlarımızı koruruz.

Neden önemli

Biz dünya genelinde veri koruma ve veri gizliliği yasalarına tabiyiz. Bu yasalar genel olarak kişisel tanımlayıcı bilgilerin (KTB) toplanmasını, kullanımını, işlenmesini, ifşasını ve aktarılmasını düzenlerler. Biz aynı zamanda gizli bilgilere ilişkin diğer yasalara da tabiyiz. -Yasalara uyarak ve korunan kişisel ve gizli bilgileri koruyarak müşterilerimizin ve iş arkadaşlarımızın güvenini kazanırız ve koruruz.

Kişisel tanımlayıcı bilgiler (KTB)

KTB; bir kişinin adını, telefon numarasını, adresini, Ulusal Kimlik Numarasını, Sosyal Güvenlik Numarasını ve banka hesap bilgilerini içerebilir.

Nasıl yaparsınız

KTB'yi sorumlu bir şekilde toplayın ve kullanın. KTB'yi yalnızca yasal gereksinimleri karşılamak veya iş faaliyetlerini kolaylaştırmak için toplayın ve kullanın ve onları ancak izin verildikleri şekilde kullanın. Yeni ürünler ve hizmetleri kullanırken veya tasarlarken, gizlilik hususlarını göz önünde bulundurun.

KTB'yi koruyun. İşinizin seyrinde eriştiğiniz KTB'nin güvenliğini sağlayın. İş faaliyetlerini desteklemenin haricinde KTB'yi ilgili kişinin izni olmadan hiç kimseyle paylaşmayın ve uzaktan çalışırken bile sadece güvenli ve uygun iletişim kanallarını kullanın.



Daha
Fazlasını
Öğrenin

Küresel Gizlilik Politikası →

Küresel Çalışan Kişisel
Bilgilerini Koruma Bildirimi →

Topluluklarımıza taahhüdümüz



Rüşvet alıp vermeyi ve yolsuzluğu önlemek

İşimizi dürüstlük, samimiyet, adalet ve şeffaflıkla yürütürüz. Asla rüşvet alıp vermeyiz veya yasa dışı uygulamalarda bulunmaz veya rüşvete dahil olan bir Üçüncü Taraf ile çalışmayız.

Neden önemli

Dünya genelinde rüşvet ve yolsuzlukla mücadele yasalarına tabiyiz ve bu yasaların ihlalleri şirket ve ilgili kişiler için önemli para cezalarına, itibarımızın zarar görmesine, müşteri güveninin kaybına ve hatta cezai kovuşturmaya yol açabilir.

Üçüncü Taraf kimdir?

Üçüncü Taraf, WTW'nun iş kazanmasına ve sürdürmesine yardım eden harici bir şirket veya kurumdur.

Nasıl yaparsınız

İşi doğru şekilde yapın. Şunları yapmayın:

- Kararlarını veya davranışlarını etkilemek için (veya etkiler görünecek şekilde) hiç kimseye hiçbir şekilde rüşvet, armağan, komisyon, kolaylaştırma ödemeleri veya teşvik (vaatler, işe alma, bağış vb.) teklif etmeyin
- Hiçbir şekilde rüşvet, armağan, komisyon, ödeme veya uygun olmayan hediyeler kabul etmeyin
- İşi kolaylaştırmak için para kabul etmeyin veya vermeyin
- Bağımsız olarak veya sizin adınıza bu tür bir aktivitesi olabileceğinden şüphelendiğiniz Üçüncü Bir Taraf ile çalışmayın

Ödemelerin daha sonra rüşvet olarak kullanılmadığından emin olun.

Üçüncü Tarafların, tedarikçilerin ve kullandığınız pazarların yüksek standartlarımıza uyduklarından emin olun. Ödemelerin bir kısmının yolsuzluk için kullanılacağına inanıyorsanız, hiç kimseye ödeme yapmayın.

Müşterileri ve Üçüncü Tarafları gözetleyin. Tüm ayrıntılı inceleme, alıştırma ve onay prosedürlerini uygulayın ve aşağıdakiler gibi tehlike işaretlerine dikkat edin:

- Nakit, başkasının adına veya başka bir ülkedeki adrese ödeme yapma isteği
- Bir işlem için olağan dışı yüksek bir komisyon talep eden bir Üçüncü Taraf
- Şirketimize ihale veya bir avantaj kazandırmak için bir kamu görevlisiyle doğrudan işbirliği yaptıklarını söyleyen bir Üçüncü Taraf (bkz. "[Kamu görevlileriyle çalışma](#)")

Doğru kayıtlar tutun. İş işlemlerinin doğru kayıtlarını tutun. Rüşvet alıp verme veya yolsuzluk gerçekleşme bile doğru kayıtlar tutmamak yasaların ihlali olabilir.

Açıkça dile getirin! Yolsuzluk uygulamalarından şüphelenirseniz veya biri size rüşvet teklif ederse yöneticinizle ve Uyumluluk ekibiyle iletişime geçin. Bu durumu aynı zamanda [WTW Yardım Hattı](#)'na da bildirebilirsiniz.

Rüşvet alıp vermeyi ve yolsuzluğu önlemek (devamı)

İşimizi dürüstlük, samimiyet, adalet ve şeffaflıkla yürütürüz. Asla rüşvet alıp vermeyiz veya yasa dışı uygulamalarda bulunmaz veya rüşvete dahil olan bir Üçüncü Taraf ile çalışmayız.



Kamu görevlileriyle çalışma

Kamu veya devletin mülkiyetindeki kuruluşların çalışanlarıyla ve kamu görevlileriyle etkileşim kurarken özellikle dikkatli olmalıyız. Birçok ülke kamu görevlilerine rüşvet vermeyi özellikle yasaklayan yasalar kabul etmişlerdir. Bu yasaların bazılarının etki alanı geniştir ve diğer ülkelerde gerçekleştirilen eylemleri de kapsar. Küresel bir şirket olarak faaliyet gösterdiğimiz ülkelerin tümünde dikkatli olmalıyız.

Kamu görevlileri; bir kamu kurumunun veya devletin mülkiyetindeki bir işletme veya kuruluşun memuru veya çalışanını veya herhangi siyasi makam adayını kapsar. Bu kategori aynı zamanda kişinin yakın aile üyelerini de kapsar.

Kendinize sorun

Bu durum bir gazetenin manşetine adınız veya WTW'nun adıyla birlikte çıksaydı rahat olur muydunuz?

- S:** Bir müşterinin risk yöneticisi, eğer yeni bir Üçüncü Taraf ile çalışırsak ve onlara kazancımızın yarısını ödersek, müşterinin WTW ile sözleşmesini yenileyeceğini söylüyor. WTW'nun bu Üçüncü Tarafın hizmetlerine ihtiyacı yok. Dahası, Üçüncü Tarafın gerekli deneyimi de bulunmuyor ve risk yöneticisinin de kuzeni. Ne yapmalıyım?
- C:** Yöneticinizle ve Uyumluluk ekibiyle derhal iletişime geçin. Görünüşe göre risk yöneticisi, Üçüncü Tarafa ödeme olarak gizlenen bir rüşvet istiyor.

Daha
Fazlasını
Öğrenin

Rüşvet ve Yolsuzluklarla Mücadele Politikası →

Rüşvet ve Yolsuzluklarla Mücadele -
Üçüncü Taraf Onay Prosedürleri →

Hediyeler alıp verme ve eğlence sağlamak

İş ilişkilerimizi yasal olarak pekiştirmenin yollarını ararız. Asla iş kararlarını etkileyebilecek veya etkiler görünebilecek hediyeler veya eğlence alıp vermeyiz.

Neden önemli

Ara sıra ve mütevazı bir hediye veya makul bir eğlence teklifi iş yapmanın normal bir parçasıdır ve sağlam ilişkiler kurmak için önemli olabilir. Buna rağmen hediyeler, etkinlikler, yemekler ve eğlence teklif ederken veya kabul ederken çizgiyi geçmediğimizden emin olmak için sağduyumuzu kullanmalıyız.

Nasıl yaparsınız

İzin verildiğinden emin olun. Hediyeler; aşırı, müsrif olmayabilir veya kendimizin veya başka bir kişinin fikrini veya eylemlerini etkilemenin aracı olarak görülmeyebilir. Belirli bir hediye, etkinliğin, yemeğin veya eğlencenin kabul edilebilir olup olmadığını öğrenmek için WTW Hediyeler, Etkinlikler/Eğlence ve Konuk Ağırlandırma Prosedürlerine bakın. Siz ayrıca iş kolunuz veya coğrafyanız için geçerli olan politikalar, kurallar veya prosedürlere de uymanız gerekir. Ve kamu görevlileri için geçerli olan diğer hususların bulunduğunu ve bir kamu görevlisine sağlanan herhangi bir hediye, eğlence veya ağırlandırmanın Uyumluluk ekibi tarafından ön onay gerektirdiğini unutmayın.

Sınırların üzerindeki herhangi bir şey için onay alın. Hediye, ödemesinin WTW, bir WTW çalışanı veya başka bir tarafça yapıp yapılmadığına bağlı olarak işinize uygulanan kabul edilebilir sınırların üzerindeki herhangi bir hediyeyi, etkinliği, eğlence veya ağırlandırmayı kabul etmeden önce Uyumluluk ekibinden onay isteyin.

Sizi utandıracak herhangi bir şeyi teklif etmeyin veya kabul etmeyin. Müşterinize teklif edeceğiniz veya kendinize kabul edeceğiniz hediyeyi, yemeği, etkinliği veya eğlenceyi düşünün. Şimdi onun umuma ifşa edildiğini hayal edin. Kendinize sorun: sizi, alan tarafı veya WTW'yu utandırır mıydı? Eğer utandıracaksa, teklif veya kabul etmeyin.

Tarafsızlığı etkileyen hediyeler veya eğlence vermeyin veya almayın. Yargılama yetinizi veya alıcının yargılama yetisini etkileyecekse veya etkiler görünecekse, hediyeler, eğlence alıp vermemeli veya ağırlandırma yapmamalısınız. Ve unutmayın, tüm hediyelerin meşru bir iş amacı olmalıdır. Bu durum, hediye, eğlence veya ağırlandırma için ister WTW ister bir çalışan kişisel olarak ödeme yapsın geçerlidir.

Kendinize sorun

“Quid pro quo” mudur (bir şey karşılığında mı teklif edildi)?
Başka biri bunu nasıl algıladı?

- S:** WTW, bir müşteriyle sözleşmemizi yenilemeyi müzakere ediyor. Müşteri, WTW'den onları bilet başına 200 \$ olan popüler bir spor etkinliğine götürmesini istedi. Müşteriyi bu etkinliğe götürmeli miyim?
- C:** Geçerli sınır için iş kolunuza veya coğrafyanıza uygulanan prosedürler dahil Hediyeler, Etkinlikler/Eğlence ve Ağırlandırma Prosedürlerine bakın ve Uyumluluk ekibinin onayını almanız gerekip gerekmediğini kontrol edin. Bu örnekte bilet değeri etkinlik sınırının (eşiğinin) altındadır, ancak yenileme müzakereleriyle aynı zamana denk gelmesi bunun bir “quid pro quo” veya gerçek bir rüşvet olarak algılanma riskinin bulunduğunu göstermektedir. Bu durum eşiğin altında olmasına rağmen Uyumluluk ekibine danışmalısınız.



Rüşvet ve Yolsuzluklarla
Mücadele - Hediyeler, Etkinlikler/
Eğlence ve Ağırlandırma Prosedürleri →

Yaptırımlara ve ihracat denetimlerine uymak

Küresel bir şirket olarak faaliyet gösterdiğimiz her yerde ekonomik yaptırımlara, ihracat denetimlerine ve uluslararası ticaret düzenlemelerine ve kısıtlamalarına uymamız gerekmektedir.

Neden önemli

140 ülkede ve pazarda müşterilerimize yardım ediyoruz, ancak yaptırımlar, ticaret kısıtlamaları ve ihracat denetimleri bizim bazı ülkeler, sektörler veya kişilerle iş yapmamızı yasaklamaktadır. Bu yasalara uymamanın sonuçları ağır olduğundan dolayı tüm işlemlerimize yasalarda izin verildiğinden emin olmak zorundayız.

Nasıl yaparsınız

Yasalara bilin. Bir ticari işlem yapmadan önce hangi ülkelere yaptırımların ve ihracat denetimlerinin uygulandığını bildiğinizden emin olun. Bu düzenlemelerden birinin ihlali bazı ülkelerde cezai kovuşturma doğurabilir ve sizi ve WTW'yu kovuşturma, çıkarma, hapsedme ve para cezaları dahil ciddi sonuçlara maruz bırakabilir.

Yardım isteyin. Bir ihracat denetiminin veya yaptırımlar temas noktasının bulunduğu bir işi yapmayı düşünüyorsanız, işlemi [Yaptırımlar Ekibi](#)'ne bildirin. Ekip size geçerli olan yaptırımları ve ihracat denetimlerini belirlemenize ve yerine getirmenize yardım edecektir.

Daha
Fazlasını
Öğrenin

Yaptırımlar ve İhracat Denetimi Politikası →

Yaptırım Uygulanan Bir Ülkeye Temas Noktaları

Yaptırım yasaları karmaşıktır. Yaptırım Uygulanan Bir Ülkeye ne zaman bir temas noktası olma ihtimali olduğunda Uyumluluk Departmanındaki [Yaptırımlar Ekibine](#) danışın.

Örnekleri:

- Yaptırım Uygulanan Bir Ülkenin bir uyruğu veya Yaptırım Uygulanan Bir Ülkede yerleşik veya oturan bir kişi
- Yaptırım Uygulanan Bir Ülkenin hükümeti
- Yaptırım Uygulanan Bir Ülkede kurulan bir kuruluş
- Yukarıdakilerin herhangi biri tarafından sahip olunan veya denetlenen kuruluşlar
- Yaptırım Uygulanan Bir Ülke bağlamında teknoloji veya danışmanlık hizmetlerinin sağlanması
- Yaptırım Uygulanan Bir Ülke bağlamında seyahat, uçakla seyahat, ihracat veya sevkiyat

Herhangi Yaptırım Uygulanan Ülke temas noktası, ikamet ettiğiniz ülke, Yaptırım Uygulanan o ülkede faaliyet göstermenize izin veriyorsa dahi [Yaptırımlar Ekibi](#)'ne bildirilmelidir. Yaptırımlar yurtdışında da geçerli olabilir. Örneğin, ABD'nin yaptırımları aşağıdakiler de dahil birçok durumda ABD'nin dışında da geçerli olabilir:

- Nerede bulunurlarsa bulunsunlar, ABD vatandaşları olan çalışanlar
- ABD doları veya ABD bankacılık sistemini içeren işlemler
- Taraflardan birinin bir ABD uyruğu, ABD kuruluşu veya bir ABD kuruluşunun ABD'li olmayan bir iştiraki olduğu işlemler

Kara para aklamayı (AML) ve terörizmin finansmanını önlemek (CTF)

Kara para aklamayı ve terörizmin finansmanını önlemek için tedbirler alırız.

Neden önemli

Ağır yasal cezaları ve itibar kaybı riskini önlemek için yürürlükteki AML ve CTF yasalarına uyarız. Bu yasalara uyduğumuzdan, dürüstlükle iş yaptığımızdan ve WTW ve paydaşlarımızın kara para aklama, terörizmin finansmanı veya diğer finansal suçlara karışmasını veya kolaylaştırmasını önlemek için tedbirler aldığımızdan dolayı müşterilerimiz bize güvenirlir.

Kara para aklama nedir?

Kara para aklama; suç teşkil eden faaliyetlerin "kirli" gelirini "temiz" paraya dönüştürme ve böylece geldikleri yeri gizleme sürecidir. Terörizmin finansmanı; terör kuruluşlarının, gruplarının veya eylemlerinin finansmanı amacı için hem meşru hem de gayri meşru kaynaklardan elde edilebilecek fonları kullanmayı kapsar.

Nasıl yaparsınız

Ayrıntılı inceleme yapın. Yeni müşteriler ve Üçüncü Taraflar için ayrıntılı inceleme yapın ve Müşterini Tanı (KYC) sürecini yerine getirin. Bu, WTW'nun finansal suçlara karışma riskini önlemenin yanı sıra sizin müşterinizi ve onun işini tanımanıza ve anlamanıza yardım edecektir.

Şüpheli faaliyetleri bildirin. Tehlike işaretlerinin örneklerini [Kara Para Aklamayı Önleme ve Terörizmin Finansmanı ile Mücadele Prosedürleri](#)'nde bulabilirsiniz. Finansal bir suçu biliyorsanız veya şüpheleniyorsanız, Hukuk, Uyumluluk Departmanlarına, Kara Para Aklamayı Bildirme Memuruna veya [WTW Yardım Hattı](#)'na bildirin.

Bazı Kara Para Aklama ve Terörizmin Finansmanı tehlike işaretleri

- Makul bir açıklama olmaksızın işlemlerde ani veya önemli değişiklikler
- İş ilişkisi veya işlemleri için gerekli olmayan tarafların eklenmesi
- Şeffaf olmayan bir kurumsal yapı, Müşterini Tanı ayrıntılarını sağlamayı reddetme veya isteksizlik veya yanlış veya güncel olmayan bilgiler sağlama
- Alışılmadık ödeme kanalları, nakit ödeme, fazla ödemeler veya cezalar veya fesih ücretlerini ödemeye istekli olunması

Daha
fazlasını
öğrenin

Kara Para Aklamayı Önleme ve Terörizmin
Finansmanı ile Mücadele Politikası



Politikaya sorumlu bir şekilde katılmak

Yerel topluluklarımıza katılarak ve onlarda aktif olarak çevremizdeki insanların yarınlarını dönüştürüyoruz.

Neden önemli

WTW'nun kendi çalışanlarının siyasi faaliyetlere katılımını desteklemesi bir yana, WTW, siyasi adayları destekler veya işimizle alakalı olmayan konularda görüş bildirir izlenimi oluşturamaz.

Nasıl yaparsınız

Şirketteki zamanınızı değil, kişisel zamanınızı kullanın. Siyasetle kendi zamanınızda uğraşın ve katılın ve işteyken harici siyasi faaliyetlerle uğraşmayın.

WTW adına konuşmadığınızdan emin olun. Kişisel siyasi görüşlerinizi asla WTW'nin görüşleriymiş gibi lanse etmeyin.

WTW fonlarını veya kaynaklarını kullanmayın. Fonlar, ofis alanı, ekipmanlar veya gereçler gibi şirket kaynaklarını onlarla olan normal ticari ilişkilerimizin kapsamı dışında herhangi bir siyasi kuruluşa veya siyasi partiye, adaya veya kamu görevlisine katkı olarak vermeyin.

Lobicilik faaliyetleri için kurallara uyun. Lobicilik faaliyetlerini düzenleyen kurallar karmaşık ve yorumlanması zor olabilir. Hukuk Departmanı'nın açık izni olmadan herhangi bir lobicilik faaliyetiyle uğraşmayın.



İnsan haklarını desteklemek

İşimizin tüm yönlerinde insanlara eşit muameleye inanırız ve insan haklarını destekleriz.

Neden önemli

WTW çalışanlarına adil ve emniyetli çalışma koşulları sağlarız ve işimiz genelinde insan ve iş yeri haklarını destekleriz.

Nasıl yaparsınız

İstismarlara tolerans göstermeyin. Herhangi cebri veya istek dışı çalıştırmaya, köleliğe, insan kaçakçılığına veya çocuk işçiliğine asla tolerans göstermeyin.

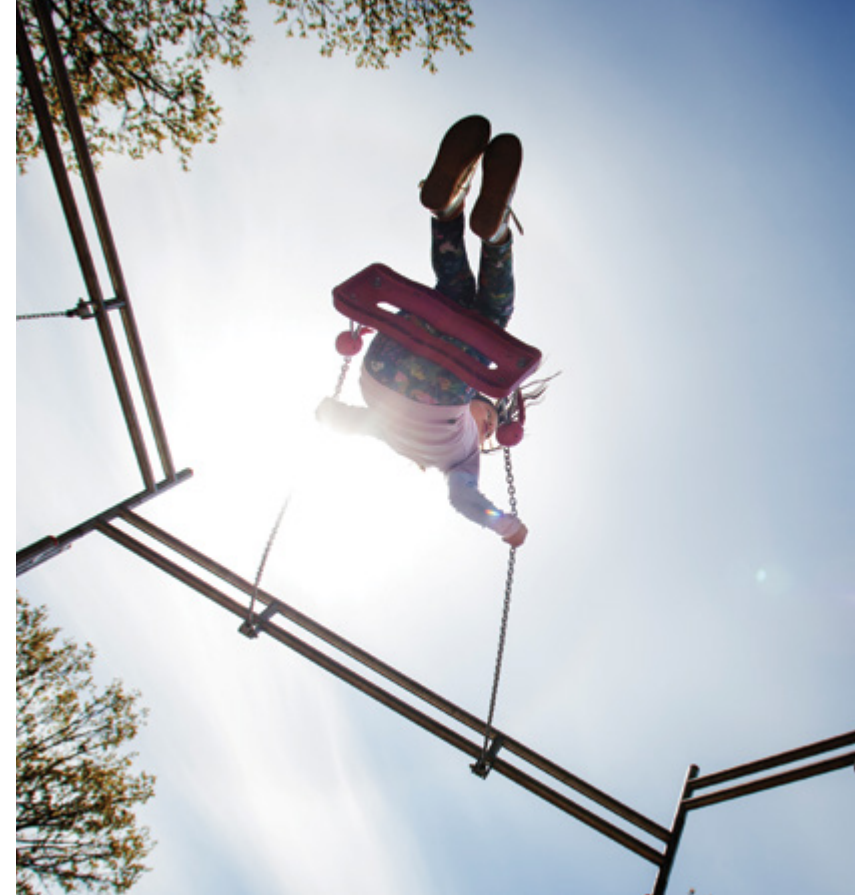
Emniyetli ve saygılı çalışma koşullarını destekleyin. WTW'nun tüm çalışanları, müşterileri ve tedarikçileri için işbirliğine dayalı, emniyetli ve saygılı bir çalışma ortamını destekleyin.

Açıkça dile getirin! Bir şeyler görürseniz, bir şeyler söyleyin. Tedarik, Hukuk, Uyumluluk Departmanlarıyla veya [WTW Yardım Hattı](#)'yla herhangi bir soru sormak veya endişelerinizi bildirmek için iletişime geçin.

Daha
Fazlasını
Öğrenin

[İnsan Hakları Beyannamesi](#) →

[Modern Kölelik Yasası Şeffaflık Beyanları](#) →



Vergi kaçakçılığını engellemeyi hedeflemek

İşimizi dürüstlük ve adaletle yapmaya kendimizi adadık. Değerlerimiz vergi kaçakçılığına sıfır tolerans yaklaşımımızı destekler.

Neden önemli

Vergilerimizi ödeyerek, topluluklarımızı destekleriz ve yasaları yerine getiririz. Her birimiz; vergi kaçakçılığını ve WTW, çalışanları ve ortaklarımızdan vergi kaçakçılığının kolaylaştırılmasını tespit etmeye ve önlemeye yardım etmekle sorumluyuz.

Nasıl yaparsınız

Vergi kaçakçılığıyla uğraşmayın. Tüm WTW çalışanlarının, WTW adına vergi kaçakçılığı yapmaya çalışmaları yasaktır.

Vergi kaçakçılığını kolaylaştırmayın. Hiç kimsenin (müşteriler, tedarikçiler ve harici taraflar dahil) vergi kaçırmasına yardım etmeyin. Bu, nerede bulunursa bulunsunlar tüm çalışanları için geçerlidir.

Taahhüdümüze bağlılık gösteren diğer kişilerle çalışın. Vergi kaçakçılığını önlemek için WTW'nun taahhüdüne bağlılık göstermeyen kişiler veya kuruluşlarla çalışmayın.

Yönergelerimizi okuyun. Kabul edilmeyen davranışlar ve olası vergi kaçakçılığı hususlarını öğrenmek için Vergi Kaçakçılığını Önleme Rehberini okuyun.

Açıkça dile getirin! Endişelerinizi yöneticilere, Hukuk veya Uyumluluk departmanlarına bildirin.

Kendinize sorun

Bu davranış bir müşterinin vergi kaçırmasına yardım edebilir mi?

- S:** Uzun vadeli müşterilerimizden biri faturalarını görünürde alakalı olmayan başka bir şirkete göndermemi istedi ve şirketin de hizmetlerimizin ödemesini yapacağını söyledi. Bu tuhaf bir istek, ancak ben bu müşteriye güveniyorum, çünkü onlarla uzun zamandır çalışıyoruz. Ne yapmalıyım?
- C:** Bu durumu hemen bildirin. Başka bir şirkete fatura düzenleme isteği, bu müşterinin vergi kaçırmaya çalıştığının bir işareti olabilir. Bu müşteriyle uzun vadeli bir ilişki kurmuş olmanız iyi bir şey, ancak yasa dışı davranışlar sergilemeye başlarsa bu durumu değerlendirmemiz ve derhal Hukuk veya Uyumluluk Departmanına bildirmemiz gerekir.

Daha
Fazlasını
Öğrenin

Vergi Kaçakçılığını Önleme Rehberi →

WTW'ya taahhüdümüz



Kişisel çıkar çatışmalarını yönetmek

Özel çıkarlarımızın WTW'daki görevimizle çatıştığı veya çatışır görüldüğü durumları ifşa ederiz ve yönetiriz.

Neden önemli

Çıkar çatışmaları iş kararlarını WTW veya müşterilerimizin en iyi çıkarına olacak şekilde almamızı zorlaştırabilir ve itibarımızı zedeleyebilir.

Bir çıkar çatışması nedir?

Bir çıkar çatışması farklı tarafların farklı ve olası çakışan çıkarlarının olduğu herhangi bir durumdur.

Nasıl yaparsınız

Uyanık olun ve olası çatışmaları tespit etmeyi öğrenin. Aşağıdaki durumları önleyin veya ifşa edin:

- Siz veya aile üyeleriniz, rakibimizdeki bir pay gibi bir iş, mülkiyet veya diğer bir varlıkta WTW'ya ve onun müşterilerine olan yükümlülüklerinizi etkileyebilecek veya hatta etkiler görünecek bir mali çıkara sahipseniz
- İkinci bir iş veya yönetim kurulu üyeliği gibi WTW'deki sorumluluklarınızla çakışan veya çatışır görünen başka bir pozisyonu veya fırsatı kabul ederseniz
- Bir aile üyesini veya yakın ilişkide olduğunuz birini işe alma veya onun istihdamıyla ilgili bir karara dahilseniz

WTW ile rekabet etmeyin veya şirket içindeki bir görevinizin sonucunda öğrenmiş olduğunuz iş fırsatlarından kendiniz veya aile üyeleriniz için yararlanmayın.

[Harici Direktörlükler Onay İstek Formunu](#) kullanarak onay almadan harici bir kuruluştaki bir direktörlüğe/kurul üyeliğine veya benzer bir göreve atamayı kabul etmeyin.

Sorular sorun ve olası çatışmaları yönetin. Çatışmaların ortaya çıkabileceği durumları izleyin ve nasıl devam edeceğinizden emin olmadığınızda Uyumluluk ekibine sorun. Herhangi olası bir çıkar çatışmasını ilgili politika uyarınca yöneticinize veya Uyumluluk ekibine ifşa edin. Kişisel bir çıkar çatışması Kurallarımızın ihlali sayılmaz, fakat ifşa etmemek ihaldir.

Kendinize sorun

WTW için işime engel olabilir mi?

- S:** Amcam, bir WTW satıcısı olmak için rekabetçi teklif sunan bir şirketin sahibidir. Bu bir rekabetçi teklif olduğundan dolayı ilişkiyi ifşa etmeme gerek var mı?
- C:** Evet. WTW'nun iş çıkarlarıyla çatışabilecek herhangi bir aile ilişkinizi ifşa etmelisiniz. İfşa etmek, bir iş ilişkisinin bir çatışma olarak değerlendirileceği anlamına gelmez. WTW onu bir çatışma olarak değerlendirirse bile yine de onu yönetebilirsiniz.

[Çıkar Çatışmaları Politikası](#) →

[Çatışmalar Genel Rehberi](#) →

[Harici İstihdam Onay İstek Formu](#) →

[Harici Direktörlükler Onay İstek Formu](#) →

Daha
Fazlasını
Öğrenin

Doğru kayıtlar tutma ve tam ifşaları hazırlamak

Sorumlu iş kararları verebilmemiz ve şirketimiz hakkında doğru bilgiler sağlayabilmemiz için doğru kayıtlar tutarız.

Neden önemli

Etik, iş ve yasal amaçlar için defterlerimizi, kayıtlarımızı ve hesaplarımızı uygun bir şekilde hazırlamalı ve yönetmeliyiz ve tüm işlemleri zamanında yansıtmalıyız. Finansal kayıtlar doğru, tam ve genel kabul gören muhasebecilik ilkeleri ve oturmuş finans ve muhasebe politikaları uyarınca olmalıdır ve ifşalar tam ve doğru olmalıdır.

Nasıl yaparsınız

Doğru olun. Herhangi bir deftere veya kayda asla yanlış veya yanıltıcı kayıtlar girmeyin veya muhasebecilere, denetçilere, kamu görevlilerine veya harici taraflara (ör. müşteriler, tedarikçiler, alacaklılar veya düzenleyiciler) asla yanlış veya yanıltıcı beyanlarda bulunmayın.

Ayrıntılı olun. İşlemleri şirketin resmi defterlerinde ve kayıtlarında dikkatli ve tam olarak belgelendirin. Şirket işlemlerini kaydetmek için "defter dışı" hesaplar tutamazsınız.

Mantıklı olun. Her işlemin (ör. iş gideri, zaman ücretleri) geçerli bir iş amacı olmalıdır ve uygun belgelerle desteklenmelidir. Tüm müşteri faturalarını geçerli müşteri anlaşmaları uyarınca hazırlamalı ve sunmalısınız.

Denetçilere karşı dürüst olun. Dahili ve harici denetçilere baskı yapmak, onları manipüle etmek, yanıltmak veya hileli olarak etkilemek için herhangi bir eylemde bulunmamalısınız.

Tam açıklama sağlayın. Eğer göreviniz gerektiriyorsa raporlarda, belgelerde ve kamuya sunulan dosyalarda WTW'nun işi ve işlemlerinin tam, doğru, zamanlı ve anlaşılabilir ifşasını sağlamalısınız.

WTW tarafından onaylanmış iletişim yöntemlerini kullanın. İş iletişimlerini için metin mesajlarını, WhatsApp, WeChat veya benzer WTW tarafından onaylanmamış platformları kullanmaktan kaçının. Eğer bir müşteri, satıcı veya diğer ticari taraf bu platformları kullanmakta ısrar ederse, iletişim ve ilgili kayıtları yeniden yönlendirmek veya korumak için tedbirler alın. Daha fazla ayrıntı için WTW işi için Anlık/Gündelik Mesajlaşma Platformlarının Kullanımı üzerine politikaya bakın.

Kayıt yönetimi

WTW'nun yasalarca zorunlu kılınan ve kendi işi için gerekli kayıtları tutmasını sağlamak için işinize uygulanan kayıt yönetim politikalarımızı yerine getirmelisiniz. Bazı durumlarda Hukuk departmanı bir kayıt tutma bildirimini düzenleyecektir ve bu bildirimdeki gereksinimlere uymalısınız. Geçerli kayıt yönetim politikası veya bir kayıt saklama bildirimini hakkındaki sorular Hukuk Departmanına yönlendirilmelidir.

Daha
Fazlasını
Öğrenin

WTW işi için Anlık/Gündelik Mesajlaşma
Platformlarının Kullanımı Politikası →

Kayıt Yönetim Politikası →

Gizli ve özel bilgileri korumak

Şirketin işlev görmesini ve gelişmesini sağlayan gizli bilgileri koruyarak WTW'nun başarılı olmasına yardım ederiz.

Neden önemli

Başarımız hizmetler geliştirebilme, müşterileri çekebilme ve tutabilme ve rekabetçi üstünlüğümüzü koruyabilme yeteneğimize bağlıdır. Bu hedeflere ulaşmak için gizli bilgilere, fikri mülkiyete (ticari sırlar, telif hakkı ve proses dahil) ve bilgiye dayanırız. Uzmanlık ve marifetle problemleri çözmeye devam edebilmemiz için bu bilgileri korumalıyız.

Fikri mülkiyet ve telif hakkı

Harici tarafların mülkiyetinde olup, fikri mülkiyet yasaları ve lisanslarla korunan çok çeşitli ürünler kullanırız. Nasıl başkalarından fikri mülkiyet haklarımıza saygı göstermesini bekliyorsak, biz de diğerlerinin fikri mülkiyet haklarına saygı göstermeliyiz. Biz asla:

- Önceden izin almadan telif haklı çalışmaları kopyalamayız, kullanmayız veya teşhir etmeyiz
- İzin almadan telif haklı materyalleri dahili veya harici olarak dağıtmayız. Buna materyalleri intranete veya ağ sürücülerine aktarmak da dahildir.

Telif hakkının kapsadığı materyaller web sayfalarını, yazılımı, araçları, veritabanlarını, makaleleri, sanat çalışması ve video görüntülerini içerir.

Nasıl yaparsınız

İfşa ettiklerinize dikkat edin. Genel olarak gizli ve özel bilgileri korumak için siz:

- Şirketten ayrıldıktan sonra dahi yetki verilmedikçe gizli bilgileri ifşa etmemelisiniz
- Müşteriler için ifa ettiğiniz işin ayrıntıları dahil harici taraflarla gizli hususları görüşmemelisiniz ve WTW'nun iş bilgilerini medyayla paylaşmamalısınız
- Müşteri meselelerini trenler, uçaklar ve restoranlar dahil kamusal alanlarda görüşmemelisiniz (belirli bir müşteriye hizmet veriyor olmanız bile gizli olabilir) ve masanızı temiz tutmalısınız
- İster elektronik isterse de kağıt üzerinde olsun gizli bilgileri alırken veya ofis dışına gönderirken dikkatli olun
- Şirket birleşmeleri veya şirket satın almaları gibi özellikle duyarlı projeler için uygulanan diğer ek güvenlik tedbirlerine uyun

İş yapmak için gizli bilgilerin ifşası gerekli olduğunda gizlilik sözleşmeleri düzenleyin. Bazı durumlarda bilgi ifşa etmeden önce bir müşteri veya harici tarafa bir gizlilik sözleşmesi imzalatmanız gerekebilir. Bir gizlilik sözleşmesi istemeden veya duyarlı bilgileri şirket dışıyla paylaşmadan önce Hukuk veya Uyumluk departmanına danışın.

Menkul kıymetleri sorumlu bir şekilde alıp satmak

Şirketin içinde ve dışında doğruluk ve dürüstlikle faaliyet gösteririz. Finansal piyasalarda işlem yaptığımızda (müşterilerimiz, WTW adına veya kendi hesabımıza) bunu sorumlu bir şekilde yaparız ve asla piyasa bozucu eylemlerde bulunmaz veya içeriden öğrenenlerin ticaretini yapmayız.

Neden önemli

İçeriden öğrenenlerin ticareti menkul kıymetleri önemli, halka açık olmayan bilgiler temelinde alıp satmaktır. Faaliyet gösterdiğimiz birçok ülkede yasa dışıdır. Bu yasalar alıp satma işleminin değerine bakmaksızın geçerlidir.

İçeriden bilgilerin örnekleri

Aşağıdakilere ilişkin bilgiler:

- Şirket birleşmeleri ve şirket satın almaları
- Üst yönetim değişiklikleri
- Finansal sonuçlar veya rehberlik
- Genişleme planları
- Yeni önemli müşteriler veya ürünler
- Önemli siber ihlaller

Nasıl yaparsınız

Menkul kıymetleri içeriden öğrenilen bilgiler temelinde alıp satmayın.

Bu husus; müşteriler, tedarikçiler, ortaklar ve rakipler dahil WTW ve diğer şirketlerin menkul kıymetlerini alıp satmak için geçerlidir.

Hangi kurallara uymanız gerektiğini bilin. Bazı iş kollarının müşterilerin menkul kıymetlerini alıp satmak hakkında diğer ek kuralları vardır. Ek bilgiler için Uyumluluk ekibine danışın.

Doğrudan veya dolaylı olarak tüyo vermekten kaçının. İçeriden öğrenenlerin ticareti aynı zamanda halka açık olmayan bilgileri arkadaşlarınız, aileniz veya diğer herhangi bir kişiyle paylaşmak için de geçerlidir. Buna "tüyo vermek" denir ve yasa dışı içeriden öğrenenlerin ticaretinin başka bir şeklidir.

Kendinize sorun

Halka açık olmayan bilgi midir? Paylaşabilir miyim?

- S:** Bir müşterimiz bana, daha halka duyurulmamış olan büyük bir birleşme planladıklarını söyledi. Ben ondan bir partide arkadaşlarıma bahsettim. İzleyen hafta arkadaşarımdan biri bana müşterinin hisselerini birleşmeden önce satın aldığını söyledi. Bu içeriden öğrenenlerin ticareti sayılır mı?
- C:** Evet. Kasıtlı olmasa dahi siz arkadaşınıza bilgi "tüyosu" verdiniz ve o da buna yanıt olarak hisse senedini satın aldı. Bunu Hukuk veya Uyumluluk Departmanına derhal bildirmelisiniz.

Daha
Fazlasını
Öğrenin

İçeriden Öğrenenlerin Ticareti Politikası →

Şirket varlıklarını kullanmak

Hem maddi hem de maddi olmayan varlıklarımızı korumak başarımız için önemlidir.

Neden önemli

WTW'nun varlıklarını sorumlu bir şekilde ve sadece meşru amaçlar için kullanma görevimiz vardır. Varlıklarımızı zararlardan veya yetkisiz kullanımdan koruruz. Maddi ve maddi olmayan varlıklar tesisleri, ekipmanları, yazılımı, gereçleri, bilgi ve fikri mülkiyeti kapsar.

Nasıl yaparsınız

WTW sistemlerini ve ekipmanlarını sorumlu bir şekilde kullanın.

WTW varlıklarını iş nedenleri için kullanın. Sistemleri ve ekipmanları eğer WTW'nin iş çıkarlarıyla veya faaliyetleriyle çatışmıyorsa ve şirket politikalarını ihlal etmiyorsa sınırlı da olsa kişisel kullanım için kullanabilirsiniz.

WTW'nin finansal varlıklarını sorumlu bir şekilde kullanın. Şirket parasını harcamanız gerektiğinde giderlerin makul olmasını sağlayın, tüm seyahat ve gider ve satın alma yönergelerine uyun ve tüm finansal işlemlerin kayıtlarını tutun.

İzin almadan şirket mülkiyetini kaldırmayın. Buna, şirketteki istihdamınızın sona ermesi durumunda elinizdeki veya kontrolünüzdeki tüm WTW mülkiyeti ve materyallerini şirkete iade etmek de dahildir. Herhangi bir şirket mülkiyetini WTW politikasını veya yasaı ihlal ederek kaldırırsanız veya bulundursanız, disipline sevk edilebilir ve yasal işlem görebilirsiniz.

Daha
Fazlasını
Öğrenin

Bilgi ve Siber Güvenlik Politikası →



Sorumlu bir şekilde iletişim kurmak

İş arkadaşlarımız, kamu, medya ve devlet kurumlarıyla iletişim kurarken müşteri odaklılık, ekip çalışması, dürüstlük, saygı ve mükemmellik değerlerimizi yansıtan tek bir ağızdan konuşuruz.

Neden önemli

Dürüstlük itibarımızı korumak için iletişimimiz; iş faaliyetlerimiz, işlemlerimiz ve planlarımız hakkında doğru, dürüst ve tutarlı bir resim çizmelidir. Bir WTW sözcüsü olarak atanmadığınız müddetçe, WTW adına şirket içinde veya kamuya açıklamalarda bulunamazsınız.

Nasıl yaparsınız

Şirket içi iletişim sorgularını İç İletişim ve Değişiklik Yönetimine (ICCM) yönlendirin. Eğer bir yöneticinin veya iş arkadaşınızın bir iç iletişim isteği veya ihtiyacı varsa ICCM'ye yönlendirin.

Finansal sorguları Yatırımcı İlişkileri'ne yönlendirin. Eğer bir yatırımcı, güvenlik analisti veya diğer kilit finansal irtibat sizden bilgi isterse onları Yatırımcı İlişkileri'ne yönlendirin.

Basın sorgularını Harici İletişim'e yönlendirin. Eğer bir basın üyesi sizinle iletişime geçerse onu Harici İletişim'e yönlendirin.

Kamu kurumlarıyla sorumlu bir şekilde iletişim kurun. Kamu kurumlarıyla veya düzenleyici kurumlarla WTW adına sadece Hukuk veya Uyumluluk Departmanından özel yetkiyle iletişim kurabilirsiniz. Görevinizin olağan sorumluluklarının bir parçası olarak yetki verilmedikçe, müşterinin onayı ve Hukuk Departmanı'nın onayı olmaksızın asla bir kamu kurumuyla bir müşterinin adına iletişim kurmayın. WTW adına "hukuki sürecin tebliği"ne (belge celpleri, ifade tebliği veya sorgulama istekleri) sadece Hukuk Departmanı'na danışıldıktan sonra yanıt verilebilir. Buna ek olarak, WTW adına yanıt vermenizin istendiği herhangi bir düzenleyici veya kamu kurumu soruşturması, sorgusu veya denetimi durumunda derhal Hukuk Departmanı'nı bilgilendirin.



İç İletişim ve
Değişiklik Yönetimi →

Harici İletişim →

Sosyal medyayı kullanmak

Kişisel kullanımımızı yöneterek ve WTW adına konuşmamaya özen göstererek, sosyal medyayı sorumlu bir şekilde kullanırız.

Neden önemli

Sosyal medya bize paydaşlarımız ve topluluklarımızla iletişim kurmak için çok geniş fırsatlar sağlar. Sosyal medyaya yayınlar, yorumlar, bloglar, sosyal ağ siteleri, foto/video paylaşım siteleri ve sohbet odaları dahildir. Sosyal medyadaki iletişimimiz bir şirket olarak itibarımızı artırmaya yardım edebilir veya ona zarar verebilir. Sosyal medyayı akıllıca ve sorumlu bir şekilde kullanmalıyız.

Nasıl yaparsınız

Sosyal medyayı kullanırken asla:

- WTW adına konuşmamalısınız. Yetkiniz olmadıkça WTW adına konuşuyor veya hareket ediyor izlenimi vermeyin.
- Hayırseverlik programı ve sosyal medya yayını Kurumsal Sorumluluk tarafından resmen onaylanmadıkça, bağış toplayan veya bağışa teşvik eden bir sayfaya bir sosyal medya bağlantısı yayınlamayın.
- Gizli bilgileri açığa vurmeyin. Sosyal medya yayınları, mesajlar veya forumlar üzerinden herhangi gizli bilgileri açığa çıkarmamaya dikkat edin.

Kuralların çevrimiçi olarak da geçerli olduğunu unutmayın. Kurallarımızdaki ilkeleri yüz yüze uyguladığınız gibi çevrimiçi olarak da uygulamalısınız.

Sosyal Medya Yönergelerimize uyun. İş alanınızda daha kısıtlayıcı olan Sosyal Medya Yönergelerini ve uygulamalarını gözden geçirin ve onlara uyun.

Açıkça dile getirin! WTW teknolojilerinin veya elektronik iletişimlerinin uygun olmayan kullanımını bildirin.



Daha
Fazlasını
Öğrenin

Sosyal Medya Yönergeleri →

Bilgi ve Siber Güvenlik Politikası →

WTW İşleri için Anlık/Gündelik Mesajlaşma
Platformlarının Kullanımı Politikası →

Sorumluluk reddi veya politika sorguları

Kurallardan feragatlar veya muafiyetlerin nadir olması amaçlanır ve sadece istisnai durumlarda sağlanacaktır. Çalışanlar için herhangi bir feragat veya muafiyet isteğini Baş Müşavire veya Küresel Baş Uyumluluk Direktörüne göndermelisiniz. İcra kurulu üyeleri ve Willis Towers Watson plc direktörleri için feragat veya muafiyet istekleri Willis Towers Watson plc yönetim kuruluna gönderilmelidir.

Bu Kurallarda veya WTW politikalarındaki gereksinimlerin herhangi birinin anlamına ilişkin belirsizlik veya muğlaklık ortaya çıkarsa, lütfen Baş Müşavire veya Küresel Uyumluluk Direktörüne başvurun.



Politika beyanı

Bu Kurallar, WTW iş faaliyetlerinin tabi olduğu temel ilkelerin, politikaların ve prosedürlerin beyanıdır. Siz, müşteriler, tedarikçiler, rakipler, hissedarlar veya diğer herhangi bir harici taraf için herhangi bir hak yaratması amaçlanmamıştır ve yaratmaz. Hiçbir taraf bu Kuralların uygulamasını ve onun hükümlerinin açıklamalarını WTW tarafından Kurallarda bahsedilen herhangi bir hususun beyanı veya garantisi olarak yorumlamamalıdır.

WTW hakkında

WTW olarak (NASDAQ: WTW) insan, risk ve sermaye alanlarında veri temelli, içgörü güdümlü çözümler sağlarız. 140 ülke ve pazara hizmet veren çalışanlarımızın küresel görüşü ve yerel uzmanlığından yararlanarak stratejinizi keskinleştirmenize, örgütsel dayanıklılığınızı artırmanıza, işgücünüzü motive etmenize ve performansınızı maksimize etmenize yardım ederiz. Sizinle omuz omuza birlikte çalışarak sürdürülebilir başarı için fırsatları keşfederiz ve sizi ileriye taşıyan perspektifler sağlarız. Daha fazla bilgiye wtwco.com'dan ulaşabilirsiniz.



wtwco.com/social-media

Telif Hakkı © 2023 WTW. Tüm hakları saklıdır.

wtwco.com

