



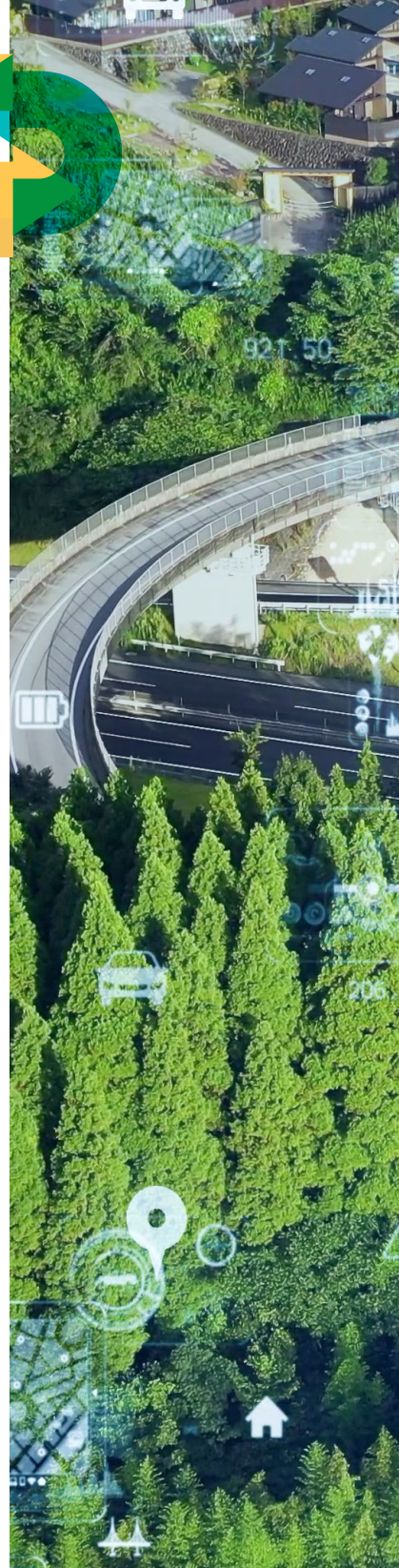
REPENSER L'ATTRACTIVITÉ RÉGIONALE

Repenser l'attractivité régionale pour un développement inclusif et résilient

Comment soutenir un développement résilient, inclusif et durable, tout en s'assurant de son impact positif sur le bien-être des individus et sur les territoires dans lesquels ils vivent ?

Cet enjeu est au cœur des actions que mène l'OCDE auprès des Régions pour mieux comprendre leur position dans la mondialisation, et identifier les leviers et instruments politiques disponibles pour améliorer leur attractivité vis-à-vis de cibles étrangères.

À l'aide d'une méthodologie innovante et complète, nous accompagnons les Régions pour redéfinir leur approche du développement territorial dans le contexte de la crise de COVID-19. Notre approche vise à comprendre les caractéristiques internationales des Régions, à identifier les leviers existants et émergents pour soutenir leur attractivité, et à déterminer leurs besoins et atouts pour s'adapter au nouvel environnement global.



En s'appuyant sur l'analyse transversale de dimensions stratégiques pour mesurer l'attractivité et les connexions internationales, nous fournissons aux Régions des recommandations sur mesure pour renforcer leur attractivité vis-à-vis des investisseurs, des talents et des visiteurs internationaux ; et tirer profit de l'évolution des chaînes de valeurs mondiales et des opportunités de relocalisation. Nous identifions également des mécanismes de coordination et de gouvernance innovants pour soutenir la mise en œuvre de ces propositions.

Plusieurs outils sont proposés pour améliorer la visibilité des Régions pilotes, tels que : des études de cas, des séminaires de partage d'expérience et de bonnes pratiques, des mentions dans les publications et sites internet de l'OCDE, et un accès à un réseau croissant de régions.

Soutenir les Régions pour mieux comprendre les défis que génère et renforce la pandémie.

Face à un nouvel environnement sanitaire et économique, les Régions sont propices à repenser leur participation dans la mondialisation, et leur attractivité relative vis-à-vis des investisseurs, talents et visiteurs.

Il est nécessaire pour cela de mieux comprendre les défis structurels que la pandémie génère et renforce, et quels en ont été les impacts sur les profils internationaux des Régions, tout en donnant la priorité au bien-être des entreprises et populations locales et en assurant la préservation des ressources environnementales.

La pandémie accélère aussi les grandes mégatendances à l'œuvre, et creuse les différences d'impact entre les territoires. Les indicateurs ci-dessous donnent à voir l'impact asymétrique de la crise à la fois entre deux pays et au sein d'une même nation, ainsi que les mégatendances existantes pouvant amplifier plus encore les inégalités régionales.



80%

des Régions de l'OCDE affichent au deuxième trimestre de 2021 un taux de chômage supérieur à celui pré-COVID, avec des différences importantes observées entre les territoires au sein d'un même pays.



4%-40%

des emplois dans les Régions de l'OCDE sont à haut risque.



-72%

les arrivées de touristes internationaux en 2021 sont restées bien en-deçà des niveaux pré-pandémiques, avec un retour de l'activité pré-COVID non envisagé avant 5 ans dans certaines régions.



-40%

La variation moyenne des investissements direct étranger dans les pays de l'OCDE a décliné de -40% entre 2019 et 2020.



-31% vs +21%


Contrastant avec les moyennes nationales des pays de l'OCDE, la vitesse moyenne de téléchargement pour les réseaux fixes est en moyenne 31% plus lente dans les zones rurales, et 21% dans les villes.



Un projet d'analyses statistiques et des politiques publiques structuré autour d'études de cas régionales.

Pour soutenir les Régions dans la redéfinition de leur stratégie d'attractivité régionales, l'OCDE travaille à la caractérisation de leur position dans le nouvel environnement global avant et après la pandémie (en tenant compte de l'impact des mégatendances tels que le changement climatique, la digitalisation et le déclin démographique).

Nous accompagnons les gouvernements nationaux et régionaux pour développer et mettre en œuvre des politiques participant à une attractivité régionale durable et inclusive, en :



Proposant une analyse statistique fondée sur une évaluation quantitative de l'attractivité régionale dans une sélection de pays membres et partenaires de l'OCDE ; ainsi que des informations uniques sur les leviers existants et futurs de l'attractivité régionale et facteurs de l'internationalisation (par exemple : lien entre bien-être et attractivité, inclusion sociale et résilience économique, talents locaux et personnes immigrées, etc.)

Soutenant les Régions pour le développement de stratégies participant à l'attractivité régionale vis-à-vis d'investisseurs, de talents et de visiteurs, tout en assurant le bien-être des résidents – en tirant les leçons de l'expérience des pairs OCDE et non-OCDE au niveau national, régional et local ; et en soutenant la mise en œuvre de ces stratégies grâce à une meilleure coordination entre les acteurs publics à différents niveaux de gouvernements et avec les acteurs privés.

Développant des études de cas qui permettront aux Régions de faire de la globalisation un atout pour leur développement dans le contexte de la pandémie de COVID-19. Une attention particulière est portée aux territoires marqués par la présence de clusters industriels ou de service, une dynamique urbain-rural originale, et faisant face à des défis liées aux changements démographiques, environnementaux et technologiques.



Pour ce projet, l'OCDE a développé un cadre méthodologique original, regroupant quatre catégories de connexions internationales.

- **Les connexions infrastructurelles**, ou les connexions physiques qu'une région offre à ses partenaires internationaux potentiels : routes, aéroports, ports, voies ferrées, Internet à haut débit et logistique ;
- **Les connexions humaines** sont constituées des étrangers qui se rendent ou s'installent sur un territoire, en particulier les migrants et les visiteurs ;
- **Les connexions de connaissances** font référence aux différentes dimensions de l'innovation (chercheurs étrangers, collaborations internationales en matière de brevets, etc.) et aux liens culturels ;
- **Les connexions d'affaires**, ou échanges commerciaux et financiers, constituées par les importations, les exportations et les investissements directs étrangers.



Cette approche nous permet d'évaluer le profil international et l'attractivité d'une région sur la base d'une analyse approfondie des dimensions clés, et donc de dépasser les seuls critères des échanges économiques.

En plus des indicateurs économiques, le projet prend en compte une série d'indicateurs associés au bien-être, à l'inclusion et à la durabilité environnementale, qui sont tous nécessaires pour rendre les régions attrayantes (pour les investisseurs, les talents et les visiteurs) et résilientes à long terme.

Plus de 50 indicateurs sont utilisés, couvrant 14 dimensions de l'attractivité, à travers six domaines:

Attractivité économique: par exemple, l'innovation et l'esprit d'entreprise, les PME et le marché du travail

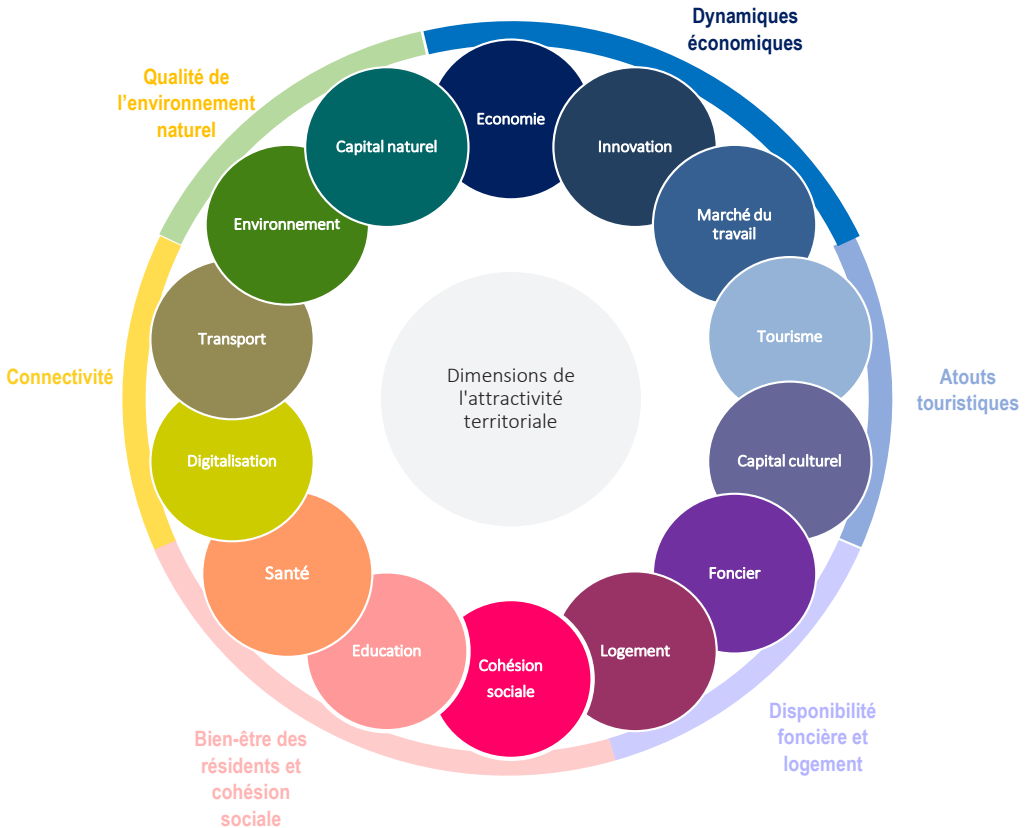
Connectivité: par exemple, transport, logistique et numérisation

Attrait pour les visiteurs: par exemple, tourisme et capital culturel

Environnement naturel: par exemple, environnement et capital naturel

Bien-être des résidents: par exemple, santé, éducation et cohésion sociale.

Terrains et logements





L'OCDE a rassemblé 25 régions de 10 pays pour mieux comprendre leur profil international et repenser les approches de l'attractivité régionale dans le nouvel environnement mondial, et d'autres suivront.

Un réseau croissant de régions nous aide à comprendre les caractéristiques internationales des territoires.

En découvrir plus:

regions@oecd.org

www.oecd.org/regional/globalisation.htm

En savoir plus:
www.oecd.org/cfe

Suivez-nous:

 @OECD_local | #OECDregions |  /company/oecd-local/

WP: oecdcoquito.blog/



Co-funded by the
European Union