

SYNTHÈSE

# Les régions en transition industrielle

POLITIQUES AU SERVICE

DE LA POPULATION ET DES TERRITOIRES



### ▪ À propos de l'OCDE

L'OCDE est un forum unique en son genre où les gouvernements œuvrent ensemble pour relever les défis économiques, sociaux et environnementaux que pose la mondialisation. L'OCDE est aussi à l'avant-garde des efforts entrepris pour comprendre les évolutions du monde actuel et les préoccupations qu'elles suscitent. L'Organisation offre ainsi aux gouvernements un cadre leur permettant de comparer leurs expériences en matière de politiques, de chercher des réponses à des problèmes communs, d'identifier les bonnes pratiques et de travailler à la coordination des politiques nationales et internationales.

### ▪ À propos du CFE

Le Centre pour l'entrepreneuriat, les PME, les régions et les villes (CFE) aide les acteurs locaux, régionaux et nationaux à libérer le potentiel des entrepreneurs et des petites et moyennes entreprises (PME), promouvoir le développement de régions et villes inclusives et durables, stimuler la création d'emplois locaux, et mettre en œuvre de bonnes politiques du tourisme.

### ▪ À propos de cette brochure

Cette publication reprend les éléments principaux du rapport *Les régions en transition industrielle : Politiques au service de la population et des régions* qui présente les principaux défis ainsi que les stratégies politiques liés à la gestion de la transition industrielle. Le rapport fait partie du Programme de travail du Comité des politiques de développement régional du CFE. L'OCDE remercie la direction générale de la politique régionale et urbaine (DG REGIO) de la Commission européenne pour ses contributions financières et son soutien.



**La version intégrale de ce document est disponible ici (en anglais) :**

OECD (2019), *Regions in Industrial Transition: Policies for People and Places*, OECD Publishing, Paris, <https://doi.org/10.1787/c76ec2a1-en>

Pour plus d'information : [www.oecd.org/cfe](http://www.oecd.org/cfe)

Crédits photos : © Gettyimages / Couverture : © Gabriella Agner

© OCDE 2019

Ce document est publié sous la responsabilité du Secrétaire général de l'OCDE. Les opinions exprimées et les arguments employés ne reflètent pas nécessairement les positions officielles des Membres de l'OCDE. Ce document ainsi que les cartes qu'il peut comprendre, sont sans préjudice du statut de tout territoire, de la souveraineté s'exerçant sur ce dernier, du tracé des frontières et limites internationales, et du nom de tout territoire, ville ou région.

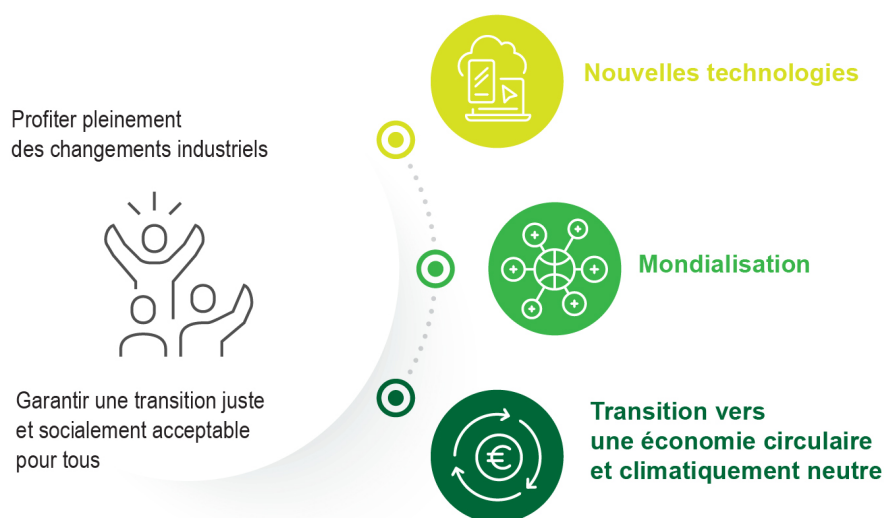
# Soutenir la croissance par l'innovation dans les régions en transition industrielle

**Les régions en transition industrielle peuvent tirer profit des mégatendances actuelles pour renouer avec la croissance économique et améliorer leur productivité, mais sont en parallèle confrontées à certains défis.** Les régions en transition industrielle ont souvent hérité d'un secteur manufacturier fort et peuvent compter sur des activités d'innovation sophistiquées dans les industries de base locales. Grâce à leurs travailleurs compétents, un savoir bien établi et un capital social solide, elles sont considérées depuis longtemps comme des moteurs de croissance et de prospérité. En parallèle, ces régions peuvent être confrontées à des défis bien spécifiques, notamment là où la désindustrialisation s'accompagne d'un manque de compétences nécessaires aux métiers de demain et de faibles niveaux de productivité en dehors des domaines technologiques traditionnels.

**Réussir une transition industrielle dépendra de la capacité de la région à promouvoir des stratégies pour la compétitivité.** Depuis que la production industrielle s'est délocalisée vers les économies émergentes, elles s'efforcent de s'adapter. Dans d'autres régions, la transition industrielle a laissé derrière elle des îlots de pauvreté aux abords de zones plutôt prospères. Souvent, la transition industrielle s'est accompagnée d'une contraction de l'emploi dans le secteur primaire ou d'une évolution démographique. La réussite d'une transition industrielle dépendra de la capacité de ces régions à soutenir la croissance par l'innovation et à s'assurer que les bénéfices de la croissance soient partagés entre tous.

**Pour qu'une transition soit juste, il est nécessaire de dépasser les politiques de développement traditionnelles et opter pour celles qui maximisent le potentiel de chaque région.** Ceci permet aux décideurs politiques de réfléchir aux capacités et à l'héritage des régions en transition industrielle en tenant compte de leurs spécificités. Ces régions ont besoin d'investissements importants dans l'industrie manufacturière avancée, les compétences, la recherche et l'innovation afin de profiter des mutations industrielles.

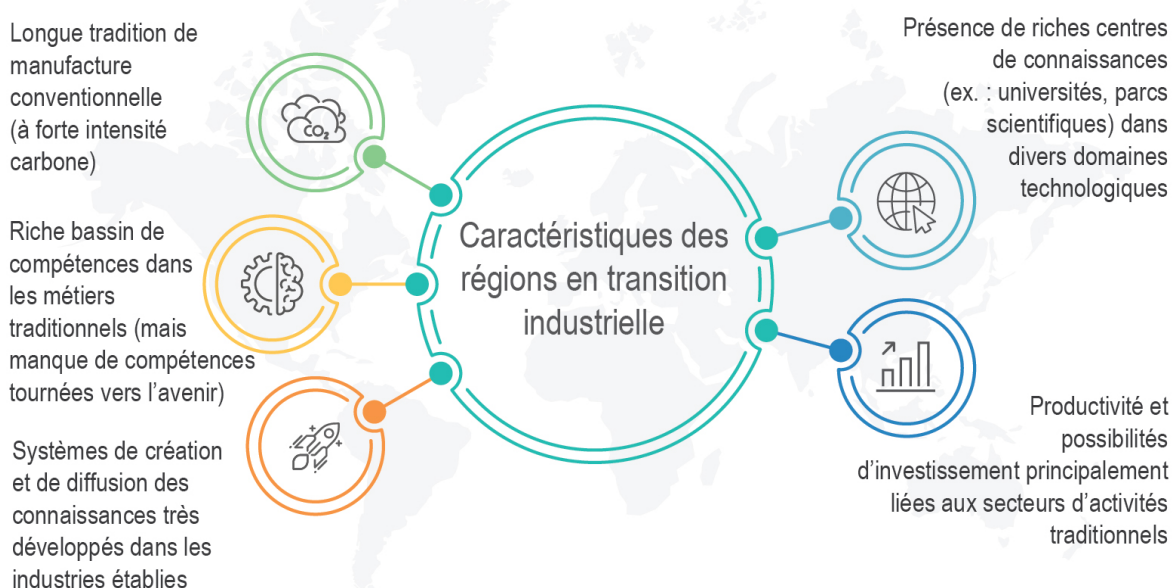
## Gérer les changements industriels



## Les régions en transition industrielle ont des besoins distincts

**Ayant toutes hérité d'une activité manufacturière, les régions en transition industrielle partagent diverses opportunités et défis très spécifiques qui sont pourtant étroitement liés.** Ces régions disposent généralement de compétences et de savoir-faire solides dans des secteurs qui restent pertinents aujourd'hui, mais doivent les réorienter vers des activités nouvelles et émergentes dans les secteurs d'activités de demain. L'un des principaux défis à relever pour réussir la transition industrielle consiste à aider les régions et leurs industries à sortir des voies de développement en place en s'ouvrant à l'innovation, aux sentiers technologiques et à un renouvellement industriel.

### Caractéristiques des régions en transition industrielle

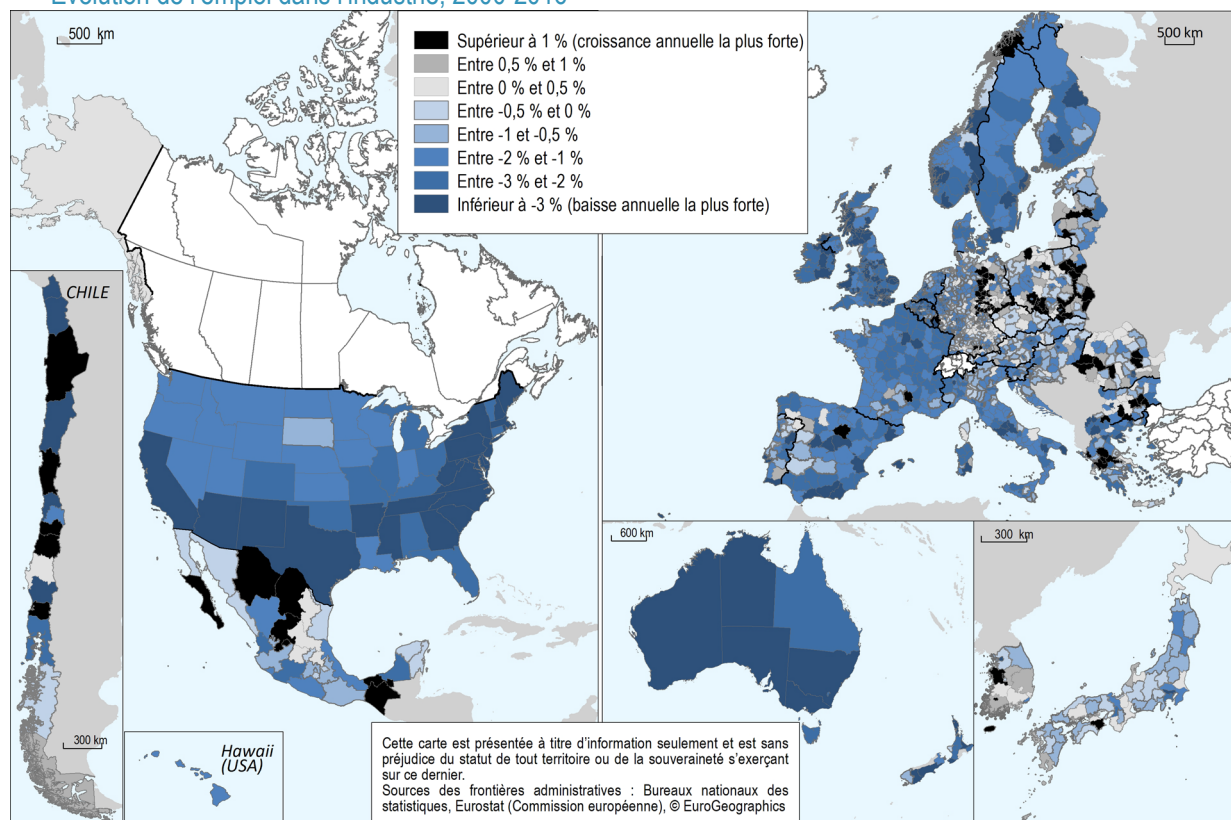


**La transition industrielle peut contribuer au développement de certaines régions et nuire à celui d'autres.** La transition industrielle repose sur de nombreux facteurs. Elle peut être continue ou disruptive, affecter des régions fortes ou faibles et toucher les zones rurales comme les zones urbaines. La transition industrielle peut engendrer différents taux de croissance et entraîner des changements de cap structurels. Étant donné l'importance de protéger le capital institutionnel et social, les acteurs locaux, les groupes d'intervenants concernés, les initiatives et les protagonistes de la société civile avec un engagement personnel élevé peuvent avoir un rôle essentiel dans la transition industrielle. Aux côtés des entreprises, les universités et les organisations intermédiaires, les organisations de la société civile engagées dans des projets de développement régionaux ainsi que les décideurs politiques ont eux aussi un rôle important à jouer pour que la transition produise des effets positifs.

**La transition industrielle prend des formes différentes en fonction du lieu et du moment.** La transition industrielle s'est manifestée différemment à travers l'Europe et dans d'autres régions de l'OCDE. Cela s'explique par le fait que les régions ont des structures et des profils divers, qu'elles connaissent différents types de changements et que ces derniers les affectent avec plus ou moins d'intensité. Pour que les mesures d'accompagnement fonctionnent, il est essentiel d'adopter des approches territoriales spécifiques et les conditions-cadres peuvent différer sensiblement d'une région à l'autre. Si l'on se penche sur l'emploi dans l'industrie en Europe entre 2000 et 2016 (Tableau « Évolution de l'emploi dans l'industrie »), il devient évident que la transition industrielle n'a pas eu un impact homogène. Alors que la part de l'industrie a augmenté dans certaines régions, notamment en Europe de l'Est, le nombre d'emplois dans l'industrie a baissé dans la plupart des régions d'Europe de l'Ouest. La forte dépendance de ces régions à la production traditionnelle a parfois été remplacée par une demande en production de qualité supérieure et centrée sur les services.



## Évolution de l'emploi dans l'industrie, 2000-2016



## À quels principaux défis politiques les régions en transition industrielle font-elles face ?

- **Le besoin d'entreprendre une évolution technologique** : L'évolution technologique doit être reconnue comme faisant partie intégrante du processus de transition. Il convient ainsi d'identifier et de s'attaquer aux verrouillages technologiques tout en cherchant à s'engager et à structurer les choix d'investissements autour d'activités nouvelles et tournées vers l'avenir.
- **Le besoin de gérer le risque de chômage structurel** : La transition engendre des périodes de chômage structurel. Afin d'éviter les conséquences les plus négatives, il est important d'anticiper ces risques le plus tôt possible et de développer un ensemble de mesures (innovantes) afin de restructurer les secteurs clés et l'économie régionale dans son ensemble.
- **La capacité à orienter la transition vers une évolution structurelle positive et la croissance économique** : En mettant en œuvre les bonnes politiques, couplées à des niveaux d'investissements appropriés, les régions profiteront d'évolutions économiques dynamiques qui leur permettront d'accroître leur productivité et leur croissance économique sur le long terme, améliorant ainsi le niveau de vie et le bien-être de la population.
- **La capacité à procéder aux bons arbitrages et à s'assurer que la transition soit juste** : Une transition industrielle exige de trouver le juste équilibre entre les défis économiques, sociaux, environnementaux, climatiques et la transition industrielle. Il est indispensable de tenir compte de l'aspect social de la transition vers une économie climatiquement neutre pour convaincre la population du bien-fondé des changements à l'œuvre.
- **Les synergies avec les autres politiques** : Les politiques d'adaptation coïncident généralement avec les évolutions touchant les modèles économiques plus larges tels que les aides pour le recyclage des matériaux de production, la lutte contre la rigidité et les restrictions commerciales ainsi que la création de conditions-cadres adaptées.

## Se préparer aux emplois de demain

**Les marchés du travail en Europe et dans les régions de l'OCDE vont inévitablement traverser des périodes de transformations majeures au cours des prochaines années et décennies. Les entreprises et les régions qui ne suivent pas le rythme de l'innovation risquent de se laisser distancer.**

Saisir le potentiel des nouvelles technologies et activités permettra d'ouvrir de nouvelles perspectives de croissance, mais la façon d'y parvenir n'est pas toujours évidente. Grâce à leurs capacités et aux savoir-faire qu'elles ont accumulés dans les secteurs établis, les entreprises des régions en transition industrielle ont de fortes chances de pouvoir tirer profit des métiers de demain. Parallèlement, ces régions font face à d'importantes barrières spécifiques qui limitent l'adoption des nouvelles technologies, leur bonne intégration et le développement de nouveaux modèles économiques. Les régions en transition industrielle sont souvent confrontées à une disparition massive de profils d'emplois conventionnels causée par l'abandon progressif des secteurs d'activités traditionnels. Sur le marché du travail local, elles font également face à un déficit de compétences pour les emplois liés aux technologies de demain : les postes liés à l'internet et aux applications, les compétences en machine learning et les développeurs de logiciels.

L'automatisation affectera fortement et différemment les marchés du travail locaux et les régions en transition industrielle, en fonction de leurs spécificités. Il est très probable que les régions en transition industrielle fassent partie des territoires les plus touchés par l'automatisation, car leurs industries manufacturières emploient comparativement plus de personnes chargées d'accomplir des tâches routinières. Ceci entraînera probablement plus de disruption que dans les autres régions.

Pour se préparer aux emplois de demain dans les régions en transition industrielle, il est nécessaire d'adopter une stratégie politique alliant des mesures liées aux compétences et à l'emploi, et des politiques qui stimulent l'investissement dans de nouvelles sources d'emplois et de croissance de la productivité. Ces nouvelles sources de croissance et d'emplois peuvent aider les régions en transition industrielle à ne pas s'enfermer dans des secteurs d'activités obsolètes et à créer de nouveaux emplois qui améliorent la productivité, les salaires et en définitive la prospérité.



## Défis, opportunités et actions à mener par les régions en transition industrielle pour se préparer aux emplois de demain

Défis	Opportunités	Actions
Manque de travailleurs qualifiés dans les activités nouvelles et émergentes	<ul style="list-style-type: none"> <li>- Meilleure adéquation entre l'offre de formation et les besoins du marché</li> <li>- Renforcement de l'écosystème régional d'innovation</li> </ul>	<ul style="list-style-type: none"> <li>✓ Cartographie des compétences, réseaux professionnels intelligents</li> <li>✓ Formations de gestion RH pour les PME, renforcement des liens entre les PME et les universités</li> </ul>
Perspectives professionnelles pour les travailleurs peu ou moyennement qualifiés	<ul style="list-style-type: none"> <li>- Création d'emplois à destination des groupes et territoires affectés</li> <li>- Rapprochement des compétences avec les emplois</li> </ul>	<ul style="list-style-type: none"> <li>✓ Subventions et bons dédiés à la formation, congés de formation, régimes fiscaux incitatifs</li> <li>✓ Services locaux à l'emploi modernisés</li> </ul>
Faibles investissements dans les nouvelles sources d'emplois	<ul style="list-style-type: none"> <li>- Promotion de l'innovation intersectorielle et de l'accès à la chaîne de valeur globale</li> </ul>	<ul style="list-style-type: none"> <li>✓ Workplace Leadership Centres, formations aux TIC et programmes technologiques</li> <li>✓ Stimulation des clusters industriels</li> </ul>
Manque de coordination et de financement	<ul style="list-style-type: none"> <li>- Amélioration de l'efficacité et de l'efficience des politiques</li> </ul>	<ul style="list-style-type: none"> <li>✓ Meilleurs accords de coordination, initiatives de renforcement des capacités</li> </ul>

### Considérations clés pour une (meilleure) prise de décisions

- **Mobiliser un large panel d'acteurs locaux autour d'un dialogue sur les compétences.** Dans le cadre de la préparation aux emplois de demain, mobiliser activement les parties prenantes peut aider les régions en transition industrielle à identifier quels seront leurs futurs besoins en termes de compétences ainsi que les activités commerciales de demain. Pour qu'un débat de qualité ait lieu entre les différentes parties prenantes, les décideurs politiques régionaux ont un rôle actif de leadership à jouer.
- **Les systèmes d'éducation et de formation doivent être inclusifs.** Les régions en transition industrielle doivent encourager les travailleurs à suivre des formations. Dans un environnement où les entreprises ont besoin de toujours plus de compétences, un manque d'intégration des travailleurs aux programmes de formation pourrait se traduire par une augmentation constante du taux de chômage de longue durée.
- **Adopter une approche intégrée à la création d'emplois locaux requiert des investissements.** Il est important de promouvoir l'acquisition de compétences pour créer des emplois dans les régions en transition industrielle. Cependant, les politiques d'éducation et de formation doivent s'accompagner d'investissements dans l'innovation, la technologie et le développement commercial.



### CARTOGRAPHIE DE L'INDUSTRIE ET DES COMPÉTENCES EN WALLONIE

En Wallonie, les Services publics de l'emploi (SPE) ont recours à des analyses prospectives afin d'identifier les besoins en compétences au niveau local dans des secteurs spécifiques. Cette démarche contribue au développement d'une offre de formation appropriée pour les clusters industriels de Wallonie et permet de communiquer les besoins en compétences identifiés aux organisations concernées. L'analyse consiste tout d'abord à classer, avec l'aide d'un panel d'experts et d'une série d'ateliers, les métiers et les compétences de base afférentes dans huit secteurs d'activité. Elle identifie ensuite un ensemble de compétences connexes ou secondaires qui pourraient émerger avec le développement de ces secteurs. L'analyse prospective s'est avérée être d'une aide considérable pour les secteurs et les industries sélectionnés, ces derniers ne disposant bien souvent pas des capacités ou des ressources nécessaires pour mener une étude aussi approfondie.

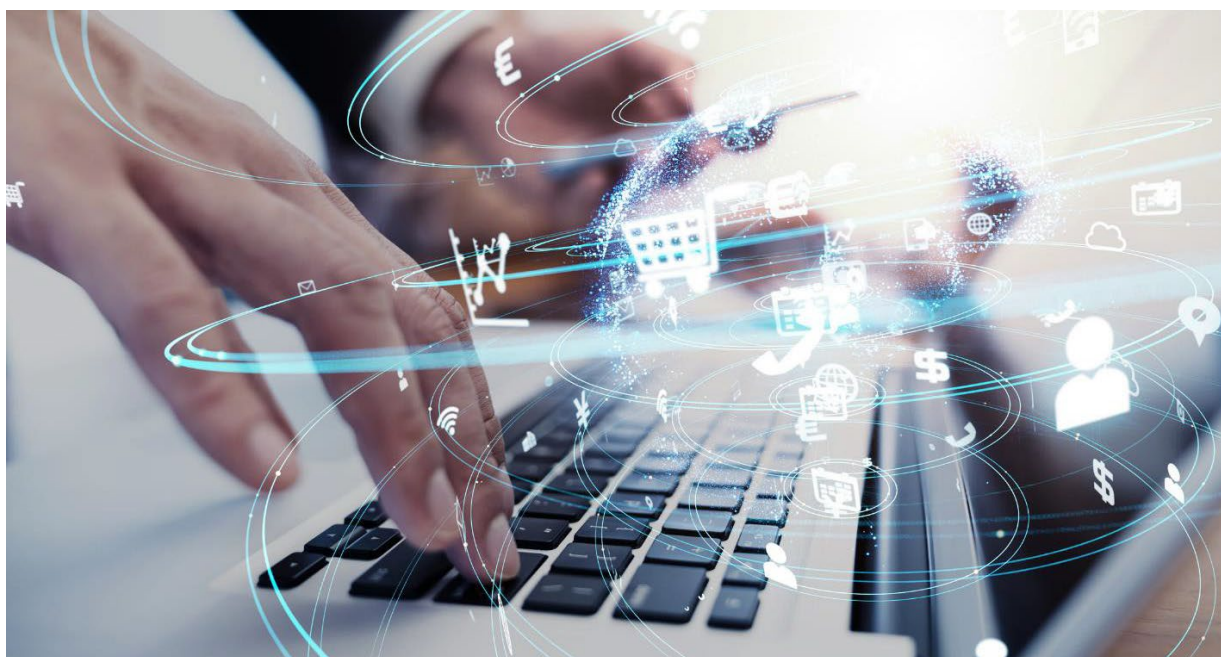
# Généraliser et diffuser l'innovation

**En s'appuyant sur leurs actifs locaux et les avantages spécifiques dont elles disposent, les régions en transition industrielle peuvent bâtir une voie vers le développement durable. L'une des clés de la réussite consiste à généraliser et à diffuser largement l'innovation.**

Les régions en transition industrielle rencontrent souvent d'importantes difficultés pour améliorer la productivité. Ce défi est encore plus grand pour celles qui ne disposent pas des capacités institutionnelles adéquates, celles dont les liens industriels sont fragiles ou dont la main-d'œuvre est peu qualifiée. Ces régions peuvent être incapables d'attirer suffisamment d'investissements pour stimuler l'innovation. Dans de nombreux cas, bien que certaines des entreprises présentes sur leur territoire opèrent déjà à la frontière technologique européenne ou nationale, d'importants problèmes minent la diffusion de l'innovation et son adoption par les entreprises en étant plus éloignées. Ces dernières peuvent avoir une main-d'œuvre et une production abondantes et sont moins résilientes aux chocs causés par la concurrence internationale et les innovations technologiques.

Renforcer la compréhension de l'innovation donne une chance aux groupes exclus de s'impliquer dans le processus d'innovation. Il est par exemple possible, grâce à la digitalisation et à un accès facilité aux technologies de l'information, d'offrir à tous les entrepreneurs de nouveaux moyens pour réaliser pleinement leur potentiel d'innovation. Lorsqu'il est maîtrisé, ce processus peut engendrer une plus grande inclusion industrielle et territoriale.

Pour que la modernisation industrielle soit réussie, il est essentiel que les politiques de développement régional soutenu par l'innovation ne se concentrent pas uniquement sur l'innovation de pointe, mais qu'elles s'intéressent aussi aux processus d'adoption ou aux technologies existant déjà ailleurs. Une politique d'innovation plus généralisée devrait chercher à promouvoir l'éducation et les investissements en capital qui répondent aux besoins des industries locales. Les politiques publiques peuvent stimuler le transfert effectif des connaissances, améliorant ainsi la circulation des connaissances et l'apprentissage interactif. Dans ce contexte, les politiques peuvent servir de plateformes pour la diffusion des connaissances et renforcer le lien entre les universités et l'industrie.





## Défis, opportunités et actions à mener par les régions en transition industrielle pour généraliser et diffuser l'innovation

Défis	Opportunités	Actions
Manque de systèmes holistiques régionaux d'innovation	<ul style="list-style-type: none"> <li>- Meilleure priorisation stratégique des actifs favorisant l'innovation</li> <li>- Financement de l'innovation renforcé et meilleur investissement</li> </ul>	<ul style="list-style-type: none"> <li>✓ Politique d'achat favorisant l'innovation</li> <li>✓ Subventions publiques pour les dispositifs d'échange de connaissances</li> <li>✓ Suivi et évaluation renforcés pour mieux mesurer les impacts</li> </ul>
Faible capacité d'innovation des petites entreprises	<ul style="list-style-type: none"> <li>- Amélioration des compétences numériques dans les entreprises</li> <li>- Soutien à la modernisation industrielle</li> </ul>	<ul style="list-style-type: none"> <li>✓ Aide financière et accompagnement dédiés et formations</li> <li>✓ Soutien aux clusters industriels et promotion de la fertilisation croisée entre les clusters</li> </ul>
Disparités territoriales dans la diffusion de l'innovation	<ul style="list-style-type: none"> <li>- Réduction des différences en matière de bien-être</li> <li>- Perspectives professionnelles garanties sur tous les territoires</li> </ul>	<ul style="list-style-type: none"> <li>✓ Liens urbain-rural (transport et réseaux non physiques)</li> <li>✓ Réhabilitation des zones péri-urbaines</li> <li>✓ Branding territorial</li> </ul>

### Considérations clés pour une (meilleure) prise de décisions

- **La politique d'innovation doit répondre simultanément aux besoins des régions dynamiques et délaissées.** Les régions en transition industrielle doivent s'assurer que les progrès en matière d'innovation sont partagés et ne se concentrent pas dans les zones urbaines ou métropolitaines. Pour ce faire, il convient de s'assurer que les politiques d'innovation se concentrent sur l'inclusion territoriale en tenant compte de tous les entrepreneurs, y compris ceux vivant et travaillant en dehors des villes.
- **Avoir conscience des risques : l'innovation crée des vainqueurs et des perdants.** Dans les régions en transition industrielle, les avancées technologiques ont eu tendance à être centrées sur les compétences, privilégiant les plus qualifiés et laissant parfois de côté les travailleurs peu ou moyennement qualifiés. Si les travailleurs les moins qualifiés ne bénéficient pas de renforcements de leurs compétences ni de formations, il est très probable que les inégalités salariales augmentent. Un ensemble de politiques peut permettre de profiter de ce qu'offrent les innovations tout en gérant les risques qui y sont parfois associés.
- **Ne pas créer de tigre de papier : tester et ajuster les stratégies régionales d'innovation.** S'engager à réaliser un suivi et une évaluation des politiques, à faire des essais et à lancer des pilotes, à en tirer les enseignements afin d'ajuster les politiques sur la durée peut permettre de s'assurer que l'action gouvernementale soit efficace et atteigne ses objectifs.



#### SUIVI ET ÉVALUATION DE L'INNOVATION AU PAYS BASQUE

Le Pays basque espagnol a progressivement mis en place son système de suivi et d'évaluation. Les ressources et les résultats sont examinés et les entreprises sont interrogées régulièrement afin de déterminer si les indicateurs d'intrants sont clairs et conformes aux résultats attendus. Ce n'est que trois ans plus tard que les pouvoirs publics basques ont commencé à demander des résultats et avec ces informations, ont alors été en mesure de commencer à mesurer l'impact. Bien qu'il soit difficile de modifier la dimension temporelle, il est possible de standardiser le processus de mesure. Le système basque s'appuie par exemple sur des indicateurs pour mesurer deux objectifs précis liés à la politique industrielle et d'innovation de la région : renforcer le secteur de l'emploi et soutenir l'internationalisation.

# Soutenir l'entrepreneuriat et la participation du secteur privé

**L'entrepreneuriat innovant est un facteur critique de la modernisation industrielle des régions et un outil essentiel à la création d'emplois, à la croissance économique et à l'innovation. Les nouvelles start-up et PME entrepreneuriales jouent un rôle de premier plan.**

Le développement de start-ups est systématiquement lié à une croissance locale de l'emploi à travers et au sein des régions. Les régions en transition industrielle doivent à la fois soutenir le développement et l'entrepreneuriat dans les start-up et les scale-up, et l'innovation dans les grandes entreprises. Ces régions accueillent souvent de grandes entreprises travaillant dans des industries traditionnelles et établies depuis longtemps. Ainsi, exploiter les capacités et compétences entrepreneuriales des employés de ces entreprises peut énormément contribuer à la diversification industrielle. Parallèlement, ces régions font souvent face à un déclin des activités traditionnelles pouvant être compensé par de nouvelles activités économiques créées par des start-up et de jeunes entreprises innovantes.

Afin que l'entrepreneuriat innovant parvienne à diversifier les économies locales, divers obstacles doivent être surmontés dans les régions en transition industrielle. Ces obstacles incluent la faiblesse de la culture d'entreprendre, résultat d'une longue tradition de travail contractuel dans l'industrie manufacturière, le manque de capital-risque disponible pour aider les entreprises innovantes à se développer et la sous-utilisation des réseaux de connaissances. En outre, le manque d'expérience en gestion et de compétences entrepreneuriales, en particulier chez les plus jeunes entrepreneurs, constitue souvent un frein à l'entrepreneuriat.

Intensifier l'entrepreneuriat innovant dans les régions en transition industrielle requiert d'avoir un écosystème régional d'innovation performant qui stimule la modernisation industrielle par un ensemble de politiques sur l'entrepreneuriat, les PME, l'innovation, l'éducation et la science au niveau régional. Les pouvoirs publics locaux et régionaux ont donc un rôle important à jouer pour connecter, développer et soutenir l'écosystème régional d'innovation et d'entrepreneuriat en cartographiant les capacités disponibles et en impliquant différents groupes d'acteurs dans une approche collaborative et axée sur la demande afin de parvenir à une transition industrielle réussie.



## Défis, opportunités et actions à mener par les régions en transition industrielle pour soutenir l'entrepreneuriat et la participation du secteur privé

Défis	Opportunités	Actions
Accès aux financements limité	<ul style="list-style-type: none"> <li>- Plus grande connaissances financières dans les entreprises</li> <li>- Réduction de la dépendance au financement par l'emprunt</li> </ul>	<ul style="list-style-type: none"> <li>✓ Proposer une alternative et une source de financement non bancaire : financement participatif, crédit communautaire, réseaux de <i>business angels</i>, capital-risque</li> <li>✓ Programmes de formation et de mentorat</li> </ul>
Accès aux compétences et aux réseaux limité	<ul style="list-style-type: none"> <li>- Meilleurs réseaux commerciaux pour les entreprises locales</li> <li>- Plus d'innovation dans les activités entrepreneuriales</li> </ul>	<ul style="list-style-type: none"> <li>✓ Incubateurs et accélérateurs</li> <li>✓ Événements de réseautage et de rencontres</li> <li>✓ Création de plateformes en ligne</li> </ul>
Développer un environnement propice à l'entrepreneuriat	<ul style="list-style-type: none"> <li>- Coûts de transaction plus faibles pour les entrepreneurs</li> <li>- Écosystème entrepreneurial attractif</li> </ul>	<ul style="list-style-type: none"> <li>✓ Mesure des coûts de conformité et introduction d'AIR</li> <li>✓ Services administratifs en ligne</li> <li>✓ Guichets uniques et portails en ligne</li> </ul>

### Considérations clés pour une (meilleure) prise de décisions

- **La prise de décision à l'échelon local est cruciale.** Les pouvoirs publics régionaux dans les régions en transition industrielle doivent contribuer à la formation d'un environnement propice à l'entrepreneuriat en encourageant le développement d'une culture entrepreneuriale et en créant des conditions de concurrence égales pour les start-up et les entreprises déjà installées. En outre, la disponibilité et la qualité des ressources dont les entrepreneurs ont besoin (financement, locaux, ressources humaines) sont souvent déterminées au niveau local.
- **Évolution des industries, des technologies et des générations.** Les entreprises doivent s'adapter aux tendances actuelles telles que la montée en puissance des modèles économiques centrés sur le client, les solutions mobiles et les empreintes numériques. Les initiatives publiques favorisant l'entrepreneuriat dans les régions en transition industrielle doivent tenir compte de ces changements et revoir en permanence leur offre de financement et conseil.
- **Substituer la densité par des réseaux dans les zones rurales et éloignées.** Les politiques locales pour les PME et l'entrepreneuriat dans les zones reculées et de petite taille pourraient profiter d'une stratégie qui consiste à pallier l'éloignement et le manque potentiel de ressources en rapprochant les entrepreneurs des ressources et des acteurs stratégiques dans les plus grandes villes ou les zones urbaines grâce, par exemple, à des boot camps pour les start-up, des plateformes d'innovation ou d'autres activités de ce type.



#### L'ENTREPRENEURIAT, PILIER DU DÉVELOPPEMENT RÉGIONAL : BEN FRANKLIN TECHNOLOGY PARTNERS, PENNSYLVANIE

Ben Franklin Technology Partners est un programme technologique de développement économique en Pennsylvanie (États-Unis). Il est constitué de quatre organes régionaux qui relient de jeunes entreprises à des sources de financement, de connaissances, et des universités. Ben Franklin Technology Partners accompagne les jeunes entreprises de différentes façons : en les rendant plus attractives pour divers investisseurs, en leur proposant un espace d'incubation, en développant des réseaux rassemblant collègues et universités, et en les aidant à développer et commercialiser des produits. Ce programme a eu un formidable impact. Grâce à lui, ce sont plus de 1 900 emplois et 189 nouvelles entreprises qui ont été créés en 2017. En outre, une évaluation indépendante a révélé que chaque dollar investi dans le programme a engendré un retour de 3,60 dollars supplémentaires en recettes fiscales pour l'État.

# Réaliser une transition vers une économie climatiquement neutre

**Il est fondamental que la transition soit juste dans les régions en transition industrielle. L'adhésion du public et la réussite de la transition dépendent d'une répartition juste et transparente des coûts et des bénéfices.**

Dans l'Accord de Paris, les parties prenantes se sont engagées à contenir sur le long terme l'élévation de la température de la planète nettement en dessous de 2 °C et de poursuivre les efforts pour limiter la hausse des températures à 1,5 °C. Il apparaît de plus en plus clairement qu'un changement de paradigme sera nécessaire pour parvenir à une économie climatiquement neutre et plus circulaire.

L'abandon progressif des industries les plus émettrices de CO<sub>2</sub> engendrera des difficultés particulières pour les régions en transition industrielle qui sont souvent caractérisées par leur manque de diversité économique et dont les entreprises opérant dans des secteurs à forte intensité de carbone emploient une grande partie de la population. Dans un tel contexte, il est essentiel, pour s'assurer que la transition soit juste, de réduire drastiquement les émissions tout en atténuant l'impact de ces réductions sur les travailleurs et les foyers les plus pauvres.

Les décideurs doivent appliquer une stratégie consistant à soutenir les investissements sobres en carbone d'un côté et à aider les travailleurs déplacés de l'autre. Il est possible de créer de nouvelles perspectives professionnelles pour la population en investissant dans les technologies vertes et les secteurs professionnels écologiques. Ceci profite aux entreprises à deux égards. Tout d'abord, une meilleure performance environnementale peut améliorer la compétitivité locale des entreprises existantes. Ensuite, promouvoir de nouvelles technologies et des modèles économiques innovants peut contribuer à la modernisation et à la diversification de l'économie locale, réorientant ainsi la base de connaissances régionale vers de nouvelles activités. Ceci est particulièrement important pour les régions en transition industrielle qui risqueraient autrement de se retrouver piégées dans leurs modèles industriels existants en raison de la prévalence d'entreprises opérant dans des industries traditionnelles.





## Défis, opportunités et actions pour les régions en transition industrielle pour aller vers une économie climatiquement neutre

Défis	Opportunités	Actions
Créer des opportunités professionnelles pour la transition vers une économie climatiquement neutre	<ul style="list-style-type: none"> <li>- Investissements réorientés vers les objectifs environnementaux</li> <li>- Verdissement progressif des industries existantes</li> </ul>	<ul style="list-style-type: none"> <li>✓ Mise à niveau et nouvelles formations pour les travailleurs déplacés, adaptées aux besoins du marché du travail local</li> <li>✓ Former les travailleurs existants aux méthodes de production écologiques</li> </ul>
Manque de débouchés professionnels pour les innovations vertes	<ul style="list-style-type: none"> <li>- Apparition de nouvelles entreprises vertes</li> <li>- Promotion de l'investissement dans les technologies vertes</li> </ul>	<ul style="list-style-type: none"> <li>✓ Simplifications réglementaires et outils incitatifs</li> <li>✓ Outils axés sur l'information (ex. : conseil, certification, écolabels)</li> <li>✓ Incitations économiques (subventions, prêts à taux réduits, incitatifs fiscaux)</li> </ul>
Réconcilier les dimensions stratégiques de long terme liées à la transition écologique et l'action à court terme	<ul style="list-style-type: none"> <li>- Renforcement de la vision à long terme pour réduire les émissions de CO2</li> <li>- Meilleur leadership au niveau local</li> </ul>	<ul style="list-style-type: none"> <li>✓ Objectifs et mesures pour la réduction des émissions de CO2</li> <li>✓ Coopération et alignement des parties prenantes</li> <li>✓ Abandon graduel des subventions aux énergies fossiles</li> </ul>

### Considérations clés pour une (meilleure) prise de décisions

- **Équilibrer les arbitrages à court terme et les bénéfiques à long terme est essentiel pour s'assurer que la transition soit juste.** Certains secteurs économiques, entreprises et segments peuvent se montrer très réticents à l'égard des politiques climatiques et environnementales ambitieuses. Si elles ne s'attaquent pas sérieusement à ces problématiques et élaborent des solutions envisageables, les régions en transition industrielle ne peuvent progresser suffisamment dans la mise en œuvre des politiques environnementales.
- **Les ressources doivent être mobilisées en priorité dans les zones où les coûts d'adaptation sont les plus élevés.** Pour les régions en transition industrielle, il est parfois nécessaire de développer des stratégies pour accompagner la réorientation des industries existantes afin d'accroître leur efficacité et les rendre moins dépendantes aux énergies fossiles tout en investissant dans le renforcement des compétences.
- **Les aspects de la transition écologique liés à l'économie politique sont importants.** Il n'existe pas de solution universelle et le succès de la transition dépendra de divers facteurs spécifiques à chaque région. En adoptant une approche basée sur l'économie politique pour rendre l'économie plus sobre en carbone au niveau régional, il est possible de mieux comprendre qui profite, qui est lésé, dans quelle mesure et pour quelles raisons.



#### LE CLUSTER ÉNERGÉTIQUE DE SAXE, ALLEMAGNE

Le cluster de technologie énergétique Energy Saxony rassemble les compétences et le savoir-faire de 68 acteurs provenant de l'industrie, du secteur de la recherche et du gouvernement pour promouvoir le développement durable et la commercialisation de nouvelles technologies dans les secteurs énergétiques, de l'électromobilité et de la digitalisation. Financé à parts égales par l'État de Saxe et le secteur privé, le cluster cherche à apporter des réponses à divers problèmes liés à la transition vers une économie sobre en carbone. Ceux-ci incluent l'approvisionnement en hydrogène, la création de chaînes de valeur reliant l'énergie éolienne et solaire à l'hydrogène vert, et comment remplacer les combustibles fossiles dans l'agriculture. À l'heure actuelle, les plus grands projets en Saxe liés à la transition écologique consistent à remplacer les combustibles fossiles par des sources d'énergie renouvelable pour la production d'électricité. La forte densité d'instituts de recherche et de grandes entreprises dans la région est un atout que ce cluster cherche à exploiter pour accomplir la transition.

# Promouvoir une croissance inclusive pour une transition juste

**Pour réaliser une transition juste et inclusive, les régions en transition industrielle doivent adopter une approche territoriale intégrée du bien-être, en trouvant le juste équilibre entre les plateformes d'innovation locales émergentes et fortes, et les communautés en déclin au sein d'une région.**

Les régions en transition industrielle ont tendance à enregistrer des taux de croissance médiocres. Par conséquent, la prospérité peine à s'y développer et certaines régions ont même connu des taux de chômage élevés pendant des périodes prolongées. S'ils ne sont pas traités, ces problèmes peuvent éroder la cohésion sociale, accroître la vulnérabilité économique, freiner la mobilité sociale et nuire à l'égalité des chances. Face à de telles inégalités territoriales, les régions en transition industrielle doivent s'efforcer de réaliser une transition inclusive qui aide certaines zones à rattraper leur retard par rapport aux plus dynamiques et améliore la qualité de vie de leurs populations.

Le déclin industriel est souvent concentré géographiquement et les nouveaux emplois ne sont pas nécessairement créés dans les zones souffrant de ce déclin. La conséquence est une baisse de la compétitivité qui peut être aggravée si les travailleurs ayant perdu leur emploi partent en chercher un nouveau ailleurs. Les évolutions qu'engendre ce phénomène sur la démographie et les ressources fiscales d'une région peuvent aussi causer la détérioration des services publics tels que l'éducation ou l'aide sociale.

Les politiques actives liées au marché du travail, telles qu'une plus grande flexibilité dans les relations de travail et la modernisation des services de l'emploi, sont à l'œuvre dans plusieurs régions. Cependant, face à une polarisation toujours plus grande des marchés du travail régionaux, des efforts considérables restent à faire. Le chômage, et plus particulièrement le chômage de longue durée causé par un déclin du secteur manufacturier traditionnel, exacerbe le risque d'exclusion sociale, de pauvreté et d'inégalité dans certaines régions en transition industrielle. Il est important d'offrir des conditions et des perspectives de qualité aux personnes vivant dans ces régions ou souhaitant y emménager, ce qui aura pour conséquence de promouvoir un développement durable et inclusif.



## Défis, opportunités et action pour les régions en transition pour promouvoir une croissance inclusive

Défis	Opportunités	Actions
Forte polarisation du marché du travail	<ul style="list-style-type: none"> <li>• Création d'emplois inclusifs</li> <li>• Gains de productivité</li> </ul>	<ul style="list-style-type: none"> <li>✓ Conseils professionnels et programmes de reconversion</li> <li>✓ Suivi des indicateurs du bien-être régional</li> </ul>
Risque d'écart importants entre les zones	<ul style="list-style-type: none"> <li>• Meilleure utilisation des complémentarités urbaines/rurales</li> <li>• Stimulation de l'investissement dans les technologies numériques</li> </ul>	<ul style="list-style-type: none"> <li>✓ Connexion entre les infrastructures (réseaux routiers, trains)</li> <li>✓ Chaîne d'approvisionnement, renforcement des liens entre les PME et les grandes entreprises</li> <li>✓ Services publics disponibles en ligne dans les communautés rurales</li> </ul>
Faible gouvernance de la croissance inclusive	<ul style="list-style-type: none"> <li>• Meilleur engagement des parties prenantes</li> <li>• Action publique plus efficace</li> </ul>	<ul style="list-style-type: none"> <li>✓ Partenariats pluri-niveaux, comités de coordination et groupes de travail, plateformes d'action collaboratives</li> </ul>

### Considérations clés pour une (meilleure) prise de décisions

- **Des arbitrages entre la croissance et l'inclusion seront inévitablement nécessaires et devront être gérés avec prudence.** Il est primordial de stimuler l'innovation et le progrès technologique afin d'améliorer la productivité. Cette stratégie peut cependant exercer une pression sur la demande relative de travailleurs qualifiés en raison d'une évolution technologique privilégiant les compétences et laissant ainsi les travailleurs peu qualifiés sur le bas-côté. Les décideurs dans les régions en transition industrielle doivent s'assurer que les politiques d'innovations et du marché du travail soient bien coordonnées afin d'éviter d'aggraver les écarts de compétences et de revenus.
- **Une transition réussie requiert d'investir dans les zones laissées pour compte.** Pour concevoir des politiques qui ciblent les inégalités géographiques, les décideurs doivent tenir compte des complémentarités de leurs différents objectifs.
- **Pour qu'une transition soit inclusive, l'inclusion doit faire partie intégrante de l'action publique.** Les préoccupations concernant l'influence induite des intérêts particuliers, potentiellement liés aux industries influentes et traditionnellement dominantes, doivent être surmontées grâce à une action publique transparente, à l'inclusion de toutes les parties prenantes concernées et au principe de responsabilité.



#### SOUTIEN À L'ÉCONOMIE SOCIALE ET À L'INNOVATION SOCIALE, GRAND EST, FRANCE

Le Grand Est accueille 15 000 entreprises socialement innovantes (associations, coopératives, entreprises sociales) recrutant 200 000 personnes et versant 4,1 milliards d'euros de salaires par an. En 2018, les subventions régionales atteignaient un peu plus d'un million d'euros, répartis entre 405 organisations de l'économie sociale. En alignant ses stratégies de développement de l'environnement, la formation, les compétences et l'économie, la Région Grand Est a créé des alliances territoriales afin de développer sa compétitivité et son attractivité économique. L'accent est mis sur l'intégration sociale et professionnelle des chômeurs de longue durée menacés d'exclusion ainsi que sur des projets de terrain dans le domaine de l'économie sociale et de la protection de l'environnement. Les exemples d'initiatives locales incluent le recyclage sous le slogan « Faire de vos déchets mon produit », de nouveaux liens entre les zones rurales et urbaines créés grâce à un projet de rénovation d'une école publique ou au concept de ville inclusive.

# Boîte à outils pour évaluer la réponse politique à la transition industrielle

## Se préparer aux emplois de demain

<b>Manque de travailleurs qualifiés pour les activités nouvelles et émergentes</b>	<ul style="list-style-type: none"><li>✓ Mieux anticiper les besoins en compétences pour la transition industrielle</li><li>✓ Renforcer la capacité des entreprises à répondre à leurs besoins internes en ressources humaines</li><li>✓ Impliquer les acteurs locaux dans la planification et la conception d'initiatives régionales liées aux compétences</li></ul>
<b>Pénurie d'emplois localisée pour les travailleurs peu ou moyennement qualifiés</b>	<ul style="list-style-type: none"><li>✓ Accompagner les travailleurs vulnérables durant la période de transition industrielle</li><li>✓ Contribuer au développement de la main-d'œuvre et de la gestion des start-up et scale-up par des programmes de formation et de mise à niveau</li><li>✓ Favoriser l'intégration des jeunes, des femmes et des seniors au marché du travail</li></ul>
<b>Faibles investissements dans les nouvelles sources d'emplois et la hausse de la productivité</b>	<ul style="list-style-type: none"><li>✓ Fournir une aide aux entreprises souhaitant innover et abandonner un secteur désuet pour se tourner vers les nouvelles technologies</li><li>✓ Aider les entreprises à faire meilleur usage des compétences au travail</li><li>✓ Encourager les échanges de connaissance et la coopération entre les grandes et/ou nouvelles entreprises et les plus petites ou plus anciennes.</li></ul>
<b>Manque de coordination et de mécanismes de financement</b>	<ul style="list-style-type: none"><li>✓ Mettre en œuvre des partenariats pluri-niveaux efficaces</li><li>✓ Assurer un niveau suffisant de financements et d'investissements correctement ciblés</li></ul>

## Généraliser et diffuser l'innovation

<b>Création d'écosystèmes d'innovation holistiques et durables</b>	<ul style="list-style-type: none"><li>✓ Généraliser la notion d'innovation et renforcer les capacités d'innovation du secteur privé et public</li><li>✓ Accroître le financement de l'innovation et réduire les barrières à l'investissement</li><li>✓ Améliorer le suivi et l'évaluation des politiques d'innovation</li></ul>
<b>Faible capacité d'innovation pour les (petites) entreprises</b>	<ul style="list-style-type: none"><li>✓ Accélérer la transformation numérique</li><li>✓ Développer les réseaux d'innovation pour les entreprises et soutenir les clusters</li><li>✓ Promouvoir une coopération efficace entre les universités et les entreprises</li></ul>
<b>Disparités territoriales dans la diffusion de l'innovation</b>	<ul style="list-style-type: none"><li>✓ Exploiter le potentiel des villes et des secteurs de produits exportables</li><li>✓ Capitaliser sur la force d'innovation caractéristique des régions</li><li>✓ Renforcer le développement des compétences et leur utilisation</li></ul>



## Soutenir l'entrepreneuriat et la participation du secteur privé

<b>Accès aux financements limité pour les start-up et les scale-up</b>	<ul style="list-style-type: none"> <li>✓ Faciliter l'accès au financement et élargir la gamme d'instruments financiers</li> <li>✓ Renforcer les compétences financières</li> </ul>
<b>Accès limité aux compétences entrepreneuriales et aux réseaux d'entrepreneurs</b>	<ul style="list-style-type: none"> <li>✓ Soutenir les entrepreneurs à l'aide d'informations, de formations, de coaching et de mentorat</li> <li>✓ Renforcer les réseaux d'entrepreneurs</li> <li>✓ Favoriser la participation des start-up et des PME à la recherche collaborative</li> </ul>
<b>Développer un environnement propice à l'entrepreneuriat</b>	<ul style="list-style-type: none"> <li>✓ Offrir un environnement réglementaire favorable avec des procédures d'enregistrement simplifiées</li> <li>✓ Promouvoir une culture de l'entrepreneuriat en encourageant l'esprit d'entrepreneur</li> <li>✓ Suivre et évaluer les politiques sur les PME et l'entrepreneuriat</li> </ul>

## Réaliser une transition vers une économie climatiquement neutre

<b>Créer des opportunités professionnelles pour la transition vers une économie climatiquement neutre</b>	<ul style="list-style-type: none"> <li>✓ Soutenir les compétences et emplois verts par des formations et des mises à niveau</li> <li>✓ Soutenir les travailleurs en transition par des formations de recherche d'emploi dédiées et un dispositif de flexi-sécurité sur le marché du travail</li> <li>✓ Soutenir les mesures contribuant à une transition juste</li> </ul>
<b>Manque de débouchés professionnels pour les innovations vertes</b>	<ul style="list-style-type: none"> <li>✓ Encourager les comportements écologiques dans les entreprises</li> <li>✓ Encourager l'innovation dans les technologies respectueuses de l'environnement</li> </ul>
<b>Réconcilier les dimensions stratégiques de long terme liées à la transition écologique et l'action à court terme</b>	<ul style="list-style-type: none"> <li>✓ Promouvoir la transition énergétique au niveau local grâce à des programmes de financement et d'accompagnement stratégique</li> <li>✓ Intégrer la transition vers une économie climatiquement neutre aux plus larges stratégies de développement régional</li> <li>✓ Offrir un environnement propice à la transition</li> </ul>

## Promouvoir une croissance inclusive

<b>Améliorer le bien-être au niveau régional</b>	<ul style="list-style-type: none"> <li>✓ Intégrer les populations vulnérables au marché du travail</li> <li>✓ Développer et mettre en œuvre un cadre du bien-être au niveau régional</li> </ul>
<b>Écarts entre les zones et liens territoriaux</b>	<ul style="list-style-type: none"> <li>✓ Encourager la coopération territoriale grâce à des partenariats ruraux/urbains</li> <li>✓ S'assurer que les régions éloignées soient connectées et aient accès aux services numériques</li> </ul>
<b>Amélioration de la gouvernance de la croissance inclusive</b>	<ul style="list-style-type: none"> <li>✓ Développer des partenariats stratégiques et renforcer la participation des parties prenantes</li> <li>✓ Faire de la croissance inclusive un objectif formel pour tous les niveaux de gouvernement</li> </ul>





[www.oecd.org/regional](http://www.oecd.org/regional)

