

# **Población Juvenil 2022. Encuesta Permanente de Hogares Continua 2022**



**GOBIERNO DEL  
PARAGUAY**

**INSTITUTO NACIONAL DE  
ESTADÍSTICA  
PARAGUAY**

# Población Juvenil 2022.

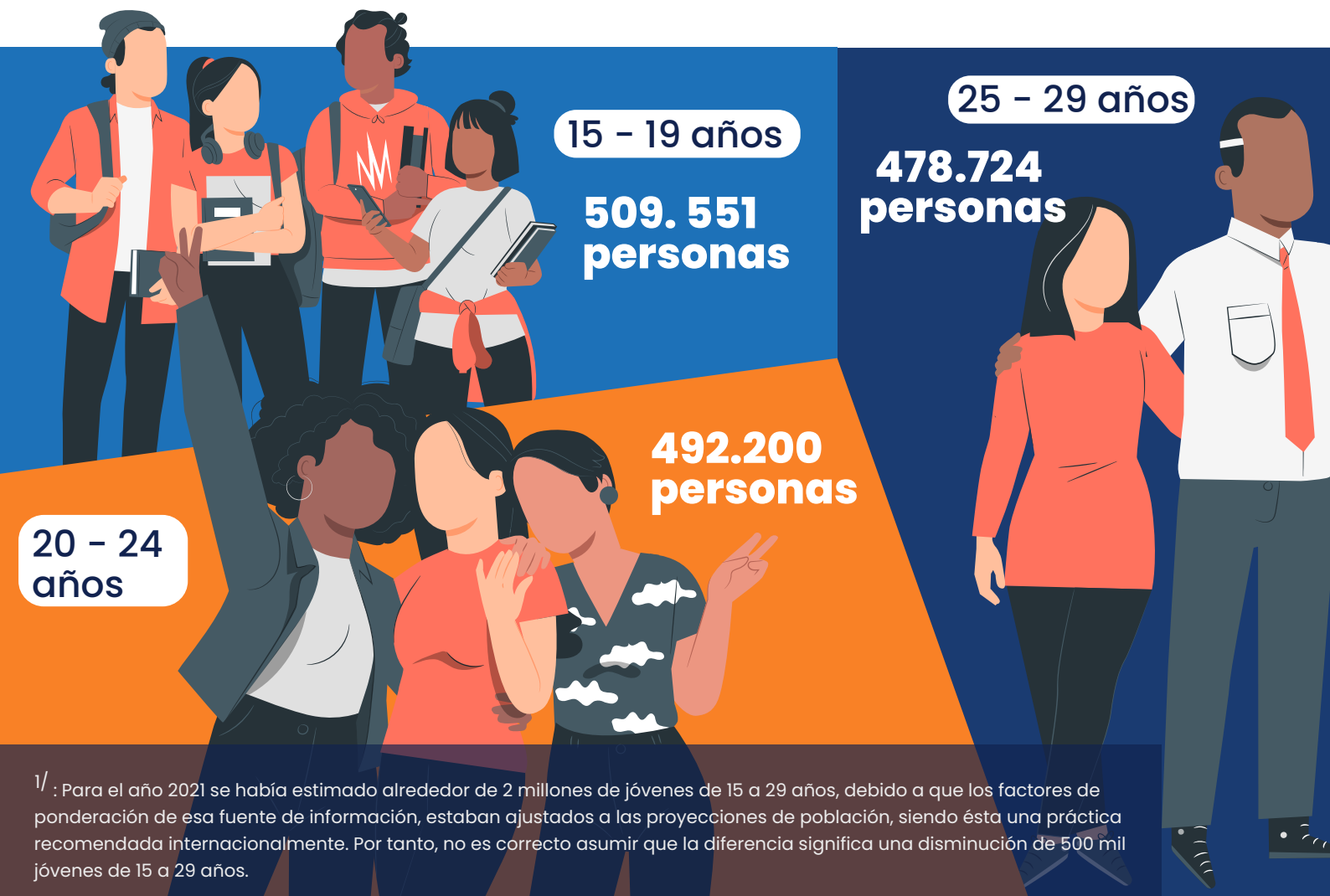
## Encuesta Permanente de Hogares Continua 2022

**E**l Instituto Nacional de Estadística (INE), presenta datos de la población juvenil (15 a 29 años de edad), en base a los resultados de la Encuesta Permanente de Hogares Continua del año 2022.

En esta oportunidad, para las estimaciones<sup>1/</sup> del volumen poblacional no se consideran los ajustes a las Proyecciones Nacionales-Revisión 2015, cuyas sobrestimaciones fueron demostradas con los resultados preliminares del Censo Nacional de Población y Viviendas 2022. Por tanto, la cantidad de personas de 15 a 29 años es estimada con el factor de ponderación que proviene del propio diseño muestral.

Con esta metodología, y sin incluir la población indígena y a la población de los departamentos de Boquerón y Alto Paraguay, se estima que la población es alrededor de 5,8 millones de personas en el año 2022. De estas, aproximadamente 25,4% son jóvenes, que equivale a 1,5 millones de personas (15-29 años).

Por grupos de edad, el **34,4 %** (510 mil) tienen entre 15 y 19 años; **33,2 %** (492 mil) están en el grupo 20 a 24 años, y **32,3 %** (479 mil) entre 25 a 29 años.

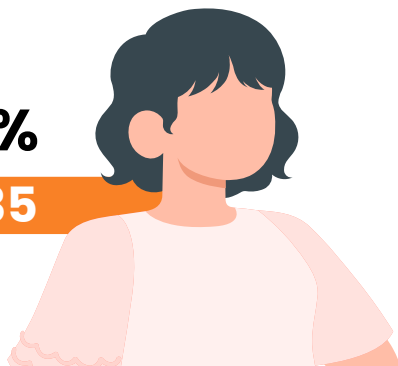


<sup>1/</sup> : Para el año 2021 se había estimado alrededor de 2 millones de jóvenes de 15 a 29 años, debido a que los factores de ponderación de esa fuente de información, estaban ajustados a las proyecciones de población, siendo ésta una práctica recomendada internacionalmente. Por tanto, no es correcto asumir que la diferencia significa una disminución de 500 mil jóvenes de 15 a 29 años.

**D**el total de la población juvenil de 15 a 29 años de edad, **733.640** son hombres (49,6%) y **746.835** son mujeres (50,4%).

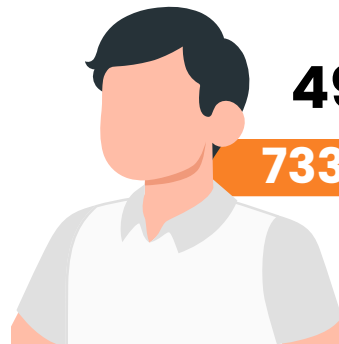
**50,4%**

**746.835**



**49,6%**

**733.640**



Alrededor de **952.346** jóvenes viven en áreas urbanas del país (64,3%), **528.129** en áreas rurales (35,7%).



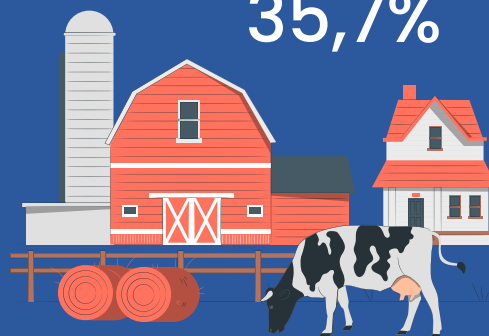
**Viven en la ciudad**

**952.346 jóvenes**

**64,3%**

**Viven en el campo**  
**528.129 jóvenes**

**35,7%**



Un poco más de la mitad de los jóvenes de 15 a 24 años de edad (51,6%) asisten a una institución de enseñanza formal, siendo la tasa de asistencia superior en áreas urbanas en relación a las rurales (55,7% vs. 44,7%).

**51,6%**



**Total país<sup>1/</sup>**

**55,7%**

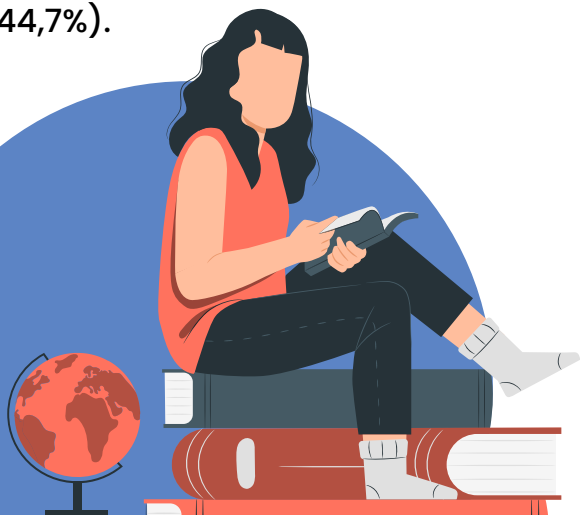


**Urbana**

**44,7%**



**Rural**



<sup>1/</sup> : Para el año 2021 se había estimado alrededor de 2 millones de jóvenes de 15 a 29 años, debido a que los factores de ponderación de esa fuente de información, estaban ajustados a las proyecciones de población, siendo ésta una práctica recomendada internacionalmente. Por tanto, no es correcto asumir que la diferencia significa una disminución de 500 mil jóvenes de 15 a 29 años.

● Del total de la población de 15 a 29 años de edad alrededor de **6** de cada **10** jóvenes realizan actividades económicas, es decir clasificados dentro de la **Población Ocupada**.



Del total de la población de 15 a 29 años de edad, **7** de cada **10** jóvenes son solteros.



Aproximadamente **2** de cada **10** jóvenes viven con su cónyuge sin haber contraído matrimonio civil o religioso.





 **Naciones Unidas y Centeno,  
Fernando de la Mora, Zona Norte**

 **Call center 178**

 **info@ine.gov.py**

 **www.ine.gov.py**

