



## NIVEAU D'ACTIVITE ET RESULTAT NET EN HAUSSE EN 2021

*Le conseil d'administration, réuni le 29 mars 2022 à Nanterre, a acté le rapport d'activité et l'arrêté des comptes de l'exercice 2021 du Groupe Crédit Coopératif qui regroupe principalement le Crédit Coopératif, BTP Banque (financement des PME et ETI du BTP), Ecofi (société de gestion pour compte de tiers) et Esfin Gestion (société de gestion).*

L'année 2021 aurait pu s'annoncer sous le signe du rebond, mais malheureusement non. La pandémie débutée en 2020 s'est poursuivie en 2021. Les clients du Crédit Coopératif ont pu compter sur leur banque, fiable et réactive. En 2022, nos collaborateurs, clients et sociétaires, mus par un souhait commun d'avancer ensemble dans le sens de l'intérêt général, auront à cœur de poursuivre la construction d'un avenir plus engagé, solidaire, innovant, et enthousiaste.

### Une année 2021 sous le signe de la proximité avec les clients du Crédit Coopératif et d'un grand dynamisme commercial

Sur le plan commercial, la banque a enregistré une hausse de 32 % de production de crédits aux particuliers (prêts personnels et crédits immobiliers) et 24 % aux personnes morales. Ces bons résultats commerciaux se sont traduits par une hausse de 6 % du produit net bancaire consolidé à 371,0 millions d'euros et un résultat net part du groupe de 19,7 millions d'euros (contre 5,9 millions d'euros en 2020).

L'année 2021 a été marquée par l'accompagnement des entreprises dans leurs évolutions structurelles et par la poursuite des travaux sur la qualité pour accroître le niveau de satisfaction de tous les clients. Notamment, de nombreux processus ont été automatisés pour fluidifier les échanges entre le réseau et les services du siège, mais aussi réduire les tâches à faible valeur ajoutée. Sur le plan organisationnel, la banque a structuré sa filière de gestion privée, créé un pôle d'expertises « grands clients » autour d'un centre d'affaires dédié, organisé les e-@gences régionales au sein d'un pôle « banque à distance », et poursuivi le développement de la cellule d'animation de la vie coopérative.

### Les faits marquants de 2021 du Groupe Crédit Coopératif

---

#### La banque Crédit Coopératif,

Fait majeur marquant, le Crédit Coopératif s'est doté en 2021 d'une raison d'être, en intégrant dans ses statuts le Manifeste pour une autre banque adopté en 2014.

- **Cartes bancaires haut de gamme Agir, nouveaux contrats d'assurance vie, livret tracé en Centre-Val de Loire, les produits à destination des particuliers s'étoffent**

Fidèle à sa vocation de banquier engagé dans les transitions sociales et environnementales, le Crédit Coopératif étoffe son offre de cartes bancaires Agir, dites « de partage », avec lesquelles le client peut activer l'option de dons. En 2021, la banque est allée plus loin en proposant une carte bancaire Agir Platinum ou Infinite à ses prospects et à ses clients patrimoniaux afin d'agir pour la planète, pour la solidarité internationale ou pour une société plus juste.

La banque coopérative et la Région Centre-Val de Loire ont signé en mai un partenariat pour proposer ensemble le livret d'épargne « Coopération pour ma région » en faveur de la transition écologique et sociale dans le cadre de la COP régionale (à l'image des COP internationales). Grâce à ce livret, les épargnants du Centre-Val de Loire ont le pouvoir d'agir en faveur du développement économique et durable de leur région.



Le Crédit Coopératif a également annoncé le lancement pour ses clients particuliers du prêt étudiant garanti par l'Etat et de nouveaux contrats d'assurance-vie de la gamme Millevie.

- **Energies renouvelables, le Crédit Coopératif renforce sa présence auprès des acteurs dans les territoires**

Le Crédit Coopératif, dont l'ensemble de ses financements de production d'énergie vont aux énergies renouvelables, a multiplié les projets dans ce sens en 2021.

Par exemple, il a financé une nouvelle centrale hydroélectrique. Expert dans l'accompagnement des entreprises de ce domaine depuis 15 ans, le Crédit Coopératif a accordé pour la réhabilitation du Moulin de la Rochette dans la Sarthe un financement de plus d'un million d'euros à So Energies. La rénovation et la remise en marche d'un ancien moulin a redonné vie au patrimoine local, tout en créant de l'énergie verte en France.

En juillet, la banque a également soutenu Hybridsol dans le financement bancaire de ses premiers projets de centrales photovoltaïques hybrides en France Métropolitaine. Ce projet combine production photovoltaïque et stockage d'énergie. Une très bonne nouvelle pour le développement des énergies renouvelables.

En septembre, la malterie Boortmalt d'Issoudun (Indre) a mis en service la centrale solaire thermique du site, la plus grande installation de ce type alimentant un site industriel en France. Le Crédit Coopératif a répondu favorablement pour accompagner le développement de cette centrale par un prêt bancaire.

- **Evolutions digitales, l'organisation s'adapte pour plus de proximité avec tous ses clients**

Malgré et peut-être grâce au contexte sanitaire, le Crédit Coopératif a accéléré l'adaptation de ses outils au digital, afin de fluidifier la relation avec ses clients et pour une meilleure satisfaction. C'est ainsi que la banque a notamment déployé la signature électronique pour les clients personnes morales et particuliers, ainsi qu'une offre e-commerce et une application mobile pour les personnes morales.

- **Lancement de l'Observatoire du sens de l'argent pour les Français**

A l'écoute des évolutions sociétales, la banque a lancé en 2021 l'Observatoire du sens de l'argent. L'idée est née de la volonté du Crédit Coopératif d'explorer l'évolution du rapport des Français à l'argent, de son souhait d'en comprendre les mutations. Parmi les principaux enseignements, la première édition a permis de constater que l'argent n'était plus un tabou à l'échelle individuelle pour 79 % des personnes interrogées, et qu'il n'illustre la réussite et l'atteinte d'un statut social que pour 5 % d'entre eux. Élément positif, 69 % estiment que responsabilité et performance de l'économie sont compatibles.

Lors de la seconde édition, plus orientée sur la population des jeunes, le constat est que si 52 % des Français estiment que la manière d'utiliser leur argent peut influencer sur la société, ils sont 67 % à le penser dans la génération des 25-34 ans. Les plus jeunes sont donc davantage porteurs de changement en matière d'utilisation de l'argent.

- **Paris 2024 : soutien accentué aux athlètes paralympiques et aux clients ESS pour les appels d'offres**

L'engagement du Crédit Coopératif en faveur du sport pour les personnes en situation de handicap s'est fortement intensifié en 2021 avec le soutien (via la Fondation du Pacte de performance) d'un nouvel athlète, Lucas Créange, pongiste médaillé de bronze aux Jeux paralympiques de Tokyo. Il rejoint l'équipe Crédit Coopératif composée de Marine Boyer, gymnaste, et Alexandre Dipoko-Ewané, sauteur en hauteur. A l'occasion des Jeux Paralympiques de Tokyo, retransmis au Trocadéro à Paris, le Crédit Coopératif a mis en place des animations pour expérimenter de sports en situation de handicap. Environ 1000 personnes valides et en situation de handicap ont essayé le basket fauteuil et le para tennis de table, et ont aussi pu s'initier à la langue des signes, ou tester leurs connaissances sur le handicap.

Et en préparation des Jeux Olympiques et Paralympiques de Paris 2024, la banque a accompagné ses clients, acteurs de l'ESS. Des webinaires pédagogiques leur ont été proposés afin de les encourager à s'inscrire sur la [plateforme ESS2024](#). L'objectif ? Soutenir les clients de la banque dans leur candidature et l'obtention de marchés liés à Paris 2024.

Une offre dédiée, Coopération ESS, a été mise en place pour les accompagner. En parallèle, la banque a accompagné des collectivités locales labélisées « Terres de Jeux » pour améliorer l'accessibilité de leurs infrastructures.

- **Culture : mécène du concert-test d'Indochine à Paris**

Le Crédit Coopératif, banque de plus de 8000 organisations culturelles, soutient la reprise de la vie culturelle française en s'associant à cette expérience scientifique et médicale. Il s'agissait d'une opération inédite qui prouvait l'engagement de la banque en faveur de la culture en France. Organisé par le PRODISS<sup>1</sup>, l'AP-HP<sup>2</sup>, le ministère de la Culture, le ministère des Solidarités et de la Santé, la Région Ile-de-France et la Ville de Paris. Il a permis de démontrer l'absence de contamination

<sup>1</sup> Syndicat national des producteurs, diffuseurs, festivals et salles de spectacle musical et de variété

<sup>2</sup> l'Assistance Publique- Hôpitaux de Paris



pendant un concert lorsque les gestes barrière sont respectés – donnant à cette date des notes d'espoir de reprise aux entreprises du spectacle vivant.

- **Engagement du Groupe Crédit Coopératif sur la plateforme gouvernementale « Impact »**

Le Crédit Coopératif s'est inscrit sur la plateforme Impact du Gouvernement, mise en ligne le 27 mai 2021 par le secrétariat d'Etat à l'économie sociale, solidaire et responsable, afin de promouvoir une économie plus responsable. Le Crédit Coopératif a tout d'abord signé le manifeste. Elle est la première banque à y publier ses indicateurs. Cette inscription constitue la suite logique de sa démarche en faveur d'un impact positif pour la planète et la société, qui consiste à accompagner le développement d'une économie réelle à forte plus-value sociale et environnementale.

Cette plateforme permet aux entreprises de publier les données de leur performance environnementale, sociale et de gouvernance. La décision de rejoindre cette plateforme permet au Crédit Coopératif de réaffirmer son engagement pour bâtir les bases opérationnelles d'un tissu économique plus responsable. Une démarche familière pour le Crédit Coopératif qui est déterminé à sensibiliser le public et ses pairs, à s'engager pour une finance responsable et patiente.

## Les filiales et la Fondation

- **BTP Banque**

Les encours de cautions liées aux marchés de travaux et à l'activité des professionnels de l'immobilier, atteignent un niveau historique de 2,6 milliards d'euros. Les versements de crédits moyen et long terme, y compris crédit-bail, sont restés dynamiques à 223 millions d'euros.

BTP Banque poursuit son ancrage au sein de l'écosystème du BTP. Ainsi, un nouveau bureau a été ouvert en juillet 2021 à Mulhouse au sein de la FFB 68. Cette entité est rattachée à l'antenne régionale de Strasbourg.

- **Ecofi**

Dans un contexte 2021 toujours difficile et marqué par les incertitudes liées à la pandémie, Ecofi a réalisé une importante collecte et ses encours progressent de près d'un milliard d'euros en moyenne. En effet, malgré des rendements à court terme toujours très bas, la performance relative des OPC monétaires d'Ecofi, ainsi que la labellisation ISR de sa Sicav phare BTP Trésorerie, ont permis le retour des investisseurs.

S'agissant des actifs les plus longs, là aussi les belles performances des produits ont soutenu la collecte, en particulier dans le secteur de l'assurance-vie. Sur ce dernier canal de distribution, les obligations de la loi Pacte relatives à la présentation aux souscripteurs d'un support solidaire ont naturellement placé la Sicav<sup>3</sup> Choix Solidaire sur le devant de la scène, son actif net franchissant pour la première fois la barre symbolique des 150 millions d'euros. De plus, Ecofi a remporté huit récompenses en 2021, dont celle de la meilleure société de gestion française, catégorie « 26-40 fonds notés » d'European Funds Trophy et le Trophée du meilleur service d'Option Finance.

- **Esfm Gestion**

Esfm Gestion, partenaire en capital investissement des entreprises de l'ESS et filiale d'Ecofi, a accru son rythme d'investissement en 2021 avec plus de 34 millions d'euros d'investissements.

Ceux-ci ont concerné près de 100 entreprises sur l'ensemble des véhicules qu'elle gère ou conseille, à travers notamment les fonds Interpharmaciens, Impact Coopératif et les véhicules d'investissement IDES, InvESS Ile-de-France et Esfm Participations.

L'exercice 2021 est également marqué par une année de plus-values historiques sur Esfm Participations. Au 31 décembre 2021, Esfm Gestion gère 242,5 millions d'euros.

- **Inpulse**

Inpulse, filiale belge agréée par la FSMA dans la gestion d'organismes de placement collectif alternatifs, a été sélectionnée comme gestionnaire du fonds FEFISOL 2, dont les promoteurs sont SIDI et Alterfin, consacré au financement des institutions de microfinance rurales et organisations de producteurs en Afrique. Le Crédit Coopératif fait également partie des investisseurs historiques de FEFISOL 2, puisqu'il a renouvelé l'engagement souscrit sur FEFISOL 1, poursuivant ainsi un partenariat reconnu internationalement pour l'impact généré auprès des populations sub-sahariennes.

La SIDI (Solidarité Internationale pour le Développement et l'Investissement) est entrée en milieu d'année au capital d'Inpulse avec pour principaux objectifs de déployer des financements destinés aux institutions de microfinance et aux organisations

---

<sup>3</sup> Sociétés d'investissement à capital variable



de producteurs dans les pays en développement et d'attirer des investisseurs via l'offre de nouveaux fonds d'investissements à impact, que développeront ensemble Inpulse, le Crédit Coopératif et la SIDI.

La SIDI est un investisseur solidaire créé en 1983 par le CCFD-Terre Solidaire pour appuyer la consolidation d'activités économiques afin d'améliorer les conditions de vie des populations vulnérables dans les pays du Sud et de l'Est.

- **La Fondation Crédit Coopératif**

Du côté de la Fondation Crédit Coopératif, 26 nouveaux projets ont été soutenus dans le cadre de partenariats nationaux et 60 initiatives locales ont été récompensées par les Prix de l'inspiration en ESS, auxquels s'ajoutent 9 projets associatifs dans lesquels des salariés du groupe sont personnellement investis. Mécène du Festival d'Avignon, la Fondation a renouvelé son soutien en organisant les quatrièmes rencontres « Culture & ESS » consacrées cette année aux tiers-lieux à dimension culturelle. Pour évaluer et suivre dans le temps les effets de ses actions sur les structures soutenues, la Fondation a reconduit son dispositif de mesure d'impact social.

## **Un niveau d'activité en forte hausse**

---

Dans un contexte économique encore en partie perturbé par la crise sanitaire, le Crédit Coopératif et BTP Banque ont connu un fort volume d'activité sur leur métier de banque de proximité.

- **Des encours de crédits Groupe en nette augmentation**

Les encours moyens annuels de crédits ont vu leur progression s'accélérer par rapport à 2020, grâce à la production de crédits amortissables (2 991 millions d'euros, soit + 18 % par rapport à 2020) et malgré des remboursements anticipés qui ont légèrement progressé, avec 417 millions d'euros remboursés contre 368 millions d'euros en 2020. A noter qu'en 2021, le Groupe Crédit Coopératif a continué à octroyer des prêts garantis par l'État pour un total de 160 millions d'euros.

- **Des encours de collecte globale d'épargne de bilan en hausse au sein du Groupe**

Les ressources bilanciellées se sont accrues de 12 % en moyenne sur l'année, grâce à l'exceptionnel dynamisme des dépôts à vue (+ 14 % en moyenne sur 2021 après + 25 % sur l'année 2020). L'épargne sur livrets a également bien progressé (+ 10 %) tandis que, comme les trois années précédentes, les ressources à terme ont continué à décroître du fait du non-renouvellement des tombées.

Les encours moyens d'Ecofi sont passés de 5,7 milliards d'euros en 2020 à 6,7 milliards d'euros en 2021. Dans un contexte 2021 toujours difficile et marqué par les incertitudes liées à la pandémie, Ecofi a donc réussi à réaliser une importante collecte et ses encours progressent de près d'1 milliard d'euros en moyenne.

- **Près de 425 000 clients ont choisi le Groupe Crédit Coopératif**



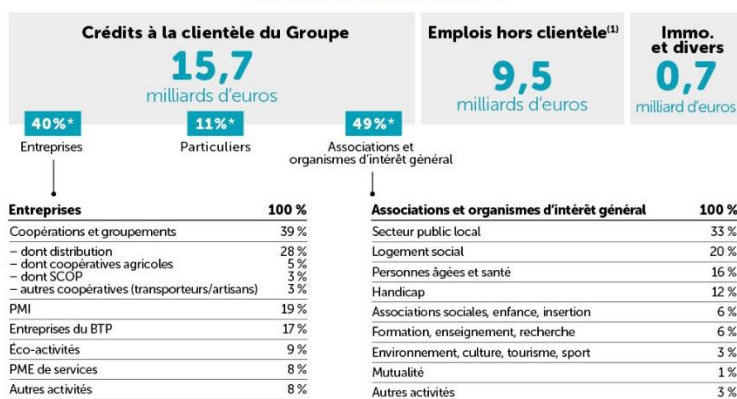
## LE CIRCUIT DE L'ARGENT

BILAN 2021

### D'OÙ VIENT L'ARGENT ?



### OÙ VA L'ARGENT ?



\* Proportion calculée sur le seul périmètre Crédit Coopératif et BTP Banque. (1) Excédents de trésorerie placés à court terme et participations.

Crédit Coopératif - Société coopérative à but non lucratif - RCS Nanterre 488 091 891 - APE 6469 Z - N° ORIAS 01 000 4876  
Sillage social : 11, boulevard Péro - CS 80021 - 92021 Nanterre Cedex - Illustration : Artiss - Conditions et tarifs des offres disponibles sur le site internet www.credit-cooperatif.coop - Labellisé - mfcCo

## Une nette progression du résultat brut d'exploitation

### Comptes consolidés

Le PNB 2021 est de 371,0 millions d'euros en hausse de 6 % par rapport à 2020. La marge nette d'intérêt (intégrant les gains et pertes sur instruments financiers) est en hausse de 4 % entre 2020 et 2021, passant de 249,4 millions d'euros à 258,2 millions d'euros (soit + 8,8 millions d'euros) grâce à la forte reprise de l'activité de crédit par rapport à 2020 (+ 462 millions d'euros de crédits distribués par rapport à 2020, hors PGE, pour Crédit Coopératif et BTP Banque) et à une amélioration des conditions de refinancement et de gestion de la trésorerie.

Les commissions nettes ont augmenté de 13 % entre 2020 et 2021 évoluant de 109,3 millions d'euros à 123,9 millions d'euros, soit + 14,6 millions d'euros. Cette hausse résulte principalement de l'amélioration des volumes d'activité commerciale se traduisant dans les commissions des opérations avec la clientèle (+ 9,6 millions d'euros dont 4,3 millions d'euros sur la commission de mouvement), les moyens de paiement (+ 2,8 millions d'euros) et dans les commissions d'assurance (+ 1,5 million d'euros).

Les frais généraux s'établissent à 286,9 millions, en diminution de 1 % par rapport à 2020. Les frais de personnel sont en hausse de 8,8 millions d'euros principalement du fait de l'amélioration des résultats venant ainsi augmenter l'intéressement et la participation (+ 5,6 millions d'euros hors charges sociales). La diminution des frais de gestion de 14,4 millions d'euros s'explique principalement par une baisse des frais de fonctionnement BPCE par rapport à 2020 (marqué par un rattrapage de refacturation de l'exercice 2019) et par le prolongement des restrictions liées à la crise sanitaire qui a retardé l'engagement de certaines dépenses, notamment liées aux déplacements et aux événements professionnels. Les dotations aux amortissements sont quant à elles en hausse de 1,3 million d'euros du fait de la poursuite du plan de rénovation des centres d'affaires.

Le **résultat brut d'exploitation**, qui s'établit ainsi à 84,1 millions d'euros, est en hausse de 40 % par rapport à 2020.

Le **coefficient d'exploitation** décroît à 77,3 % (contre 82,9 % fin 2020).



**Le coût du risque** au 31 décembre 2021 se situe à 43,8 millions d'euros contre 48,7 millions en 2020, soit encore à un niveau relativement élevé, traduisant ainsi le maintien d'une politique de prudence vis-à-vis des effets à long terme de la crise sanitaire.

Par conséquent, le **bénéfice net consolidé**, part du groupe, à 19,7 millions d'euros, est en hausse de 13,8 millions d'euros par rapport à l'an dernier (+ 235 %).

### Comptes sociaux du Crédit Coopératif

Le **produit net bancaire** 2021 s'élève à **288,1** millions d'euros en hausse de 3,3 % par rapport à 2020, notamment grâce à la hausse des commissions.

Le **coût du risque** représente une charge nette de **43,7** millions d'euros, en baisse de 2,2 millions d'euros comparé à 2020.

Le **résultat net** ressort à **11,6** millions d'euros, contre 5,3 millions d'euros en 2020.

Les capitaux propres augmentent de 27 millions d'euros du fait de la souscription nette des parts sociales et des mises en réserve de l'exercice précédent.

En incluant le report à nouveau, le **bénéfice distribuable** atteint **45,4** millions d'euros.

Lors de l'assemblée générale, il sera proposé aux sociétaires la répartition de « l'excédent de gestion » de la coopérative de la façon suivante :

- Dotation à la réserve légale : 1,7 million d'euros,
- Versement d'un intérêt de 0,5% aux parts sociales B, C et P pour un total de 5,3 millions d'euros,
- Affectation en report à nouveau bénéficiaire : 38,4 millions d'euros.

La banque souligne qu'elle règle plus de 99 % de ses impôts en France et qu'elle refuse toute spéculation pour compte propre et toute activité avec ou pour des paradis fiscaux.

## Des ratios réglementaires supérieurs aux normes

---

En 2021, le ratio global de solvabilité se renforce à 14,57 % contre 14,22 % en 2020 (dont 13,17 % au titre du ratio de Common Equity Tier One) et le ratio de levier s'affiche à 7,41 %, permettant au Crédit Coopératif de dépasser les normes réglementaires (de respectivement 10,5 % et 3,0 %). Ces ratios confortent notre position de banque solide, dans un groupe robuste, BPCE.

## Les perspectives de développement de 2022

---

### La banque Crédit Coopératif

La mise en œuvre 2022 de notre plan stratégique se nomme « Osons ». Car, en s'appuyant sur ses valeurs, ses expertises sectorielles, l'étendue de son offre et sa dynamique commerciale, la banque se développera selon trois axes en 2022 : la fidélisation de ses clients-sociétaires, l'affirmation de ses savoir-faire, et la conquête de nouveaux territoires de clientèles au sein de son éco-système.

- **Création d'une nouvelle e-@gence particuliers**

Le Crédit Coopératif renforcera son implantation au cœur des territoires et au plus près de ses clients particuliers avec l'ouverture de sa 4ème e-@gence à Lille.

La banque transférera son e-@gence à destination des petites associations de Nanterre à Marseille.

- **De nouveaux prêts pour financer la transition environnementale et énergétique**

Quatre nouvelles offres de financement à destination des personnes morales sont lancées en début d'année, pour faciliter la transition environnementale en complément du prêt choisir son impact : « Choisir la mobilité verte », « Choisir la rénovation énergétique », « Choisir la transition d'activité », « Choisir les énergies renouvelables ».



- **Plus de solidarité et de digital pour les clients particuliers**

Au cours de l'année, trois nouvelles associations deviendront bénéficiaires de la gamme Agir.

Pour faciliter le quotidien, la banque lance en parallèle une application à destination des personnes physiques pour suivre en temps réel l'avancement de leur crédit immobilier.

- **La banque veut attirer les candidats souhaitant donner du sens à leur travail**

Nous savons qu'il est essentiel que les convictions personnelles des candidats et des salariés soient alignées avec celles de l'entreprise. C'est la raison pour laquelle 2022 sera l'année du lancement de la marque employeur de la banque.

## Les filiales et la Fondation

- **BTP Banque**

2022 sera l'occasion du transfert de deux entités dans les Maisons du BTP de Saint-Etienne et Reims, auxquelles s'ajoute l'ouverture d'un nouveau bureau à Nancy au sein du pôle de la Fédération Française du Bâtiment.

- **Ecofi**

Ecofi continue de renforcer ses engagements avec une politique climat plus stricte, axée sur trois décisions structurantes :

- L'exclusion totale des énergies fossiles au plus tard d'ici 2050, avec une sortie des énergies non conventionnelles dès janvier 2022,
- L'intégration de l'intensité carbone dans son Processus Impact ISR, scopes 1, 2 et 3,
- La création d'un fonds ouvert aligné sur la trajectoire de l'accord de Paris.

- **Esfín Gestion**

Pour 2022, Esfín Gestion ambitionne la poursuite d'une politique active d'investissements associée à une forte accélération des levées de fonds.

- **Inpulse**

Inpulse poursuit ses efforts de développement du fonds ImpaktEU, conçu pour fortifier l'économie sociale et la microfinance en Europe, avec un démarrage prévu en 2022 sur la base d'une capacité d'investissement de 25 millions d'euros.

- **La Fondation Crédit Coopératif**

Elle poursuivra une démarche innovante de mise en relation entre ses bénéficiaires – partenaires et lauréats - en organisant des webinaires thématiques et des temps de rencontres pour favoriser les coopérations.

2022 sera également consacrée à l'élaboration des orientations stratégiques pour son prochain quinquennat 2023-2027. A l'écoute de son environnement et notamment des représentants des sociétaires du Crédit Coopératif, la Fondation déterminera avec son fondateur les axes d'intervention prioritaires à mettre en œuvre pour soutenir les réponses de l'économie sociale et solidaire aux défis de notre temps.

\*\*\*\*\*

L'information réglementée concernant le Crédit Coopératif est disponible sur le site internet

<https://www.credit-cooperatif.coop/Institutionnel/Presse-et-actualites/Espace-Presses>

<https://www.credit-cooperatif.coop/Institutionnel/Banque-et-fierte-de-l-etre/Resultats-et-informations-reglementees>

### **Contact presse :**

Laurence Moret – directrice de la communication externe, des partenariats et de la documentation

01 47 24 83 37 – [presse@credit-cooperatif.coop](mailto:presse@credit-cooperatif.coop)



## Groupe Crédit Coopératif - Chiffres clés fin 2021 consolidés

### BILAN RESUME (en milliards d'euros au 31/12/2021)

Actif	31/12/2021	31/12/2020	Passif	31/12/2021	31/12/2020
Opérations interbancaires et portefeuille titres	9,43	8,46	Opérations interbancaires et emprunts obligataires	6,25	5,75
Crédits clientèle	15,73	14,90	Dépôts clientèle	17,19	16,05
Divers	0,49	0,41	Divers	0,70	0,53
Valeurs immobilisées	0,29	0,27	Capitaux propres	1,80	1,71
<b>TOTAL</b>	<b>25,95</b>	<b>24,05</b>	<b>TOTAL</b>	<b>25,95</b>	<b>24,05</b>

### AUTRES au 31/12/2021

<b>Clients</b> : 424 819 (périmètre Crédit Coopératif et BTP Banque)
<b>102 944 porteurs de parts</b> dont - 34 084 des personnes morales, - 68 860 particuliers.
<b>Réseaux</b> : - <b>Crédit Coopératif</b> : 70 centres d'affaires dont 4 e-@gences, et 7 bureaux rattachés. - <b>BTP Banque</b> : 41 centres d'affaires.

### RESULTATS CONSOLIDES (en millions d'euros au 31/12/2021)

	2021	2020	% calculé sur chiffres arrondis
Produit net bancaire	371,0	351,3	+ 6 %
Frais généraux	-286,9	-291,2	-1 %
Résultat brut d'exploitation	84,1	60,1	+ 40 %
Coût du risque	-43,8	-48,7	-10,1%
Autres éléments (résultats des mises en équivalence, gains ou pertes sur autres actifs, déduction faite des intérêts minoritaires)	-9,5	0,4	ns
Impôts sur les bénéfices	- 11,1	-5,9	+ 87,0 %
Résultat net (part du groupe)	19,7	5,9	+ 235 %
Coefficient d'exploitation (Frais généraux / PNB)	77,3 %	82,9 %	- 5,6 %

### INDICATEURS FINANCIERS au 31/12/2021

	2021	2020
Ratio de solvabilité	14,57%	14,22 %
Dont Tier One	13,17%	12,80 %
Ratio de levier	7,41%	5,86 %