

**ROAV**

Model: R2110-INT  
51005000619 V01

**ROAV**

**Owner's Manual**  
DASHCAM C1

01

English

16

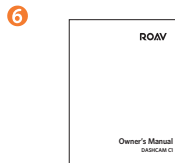
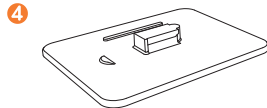
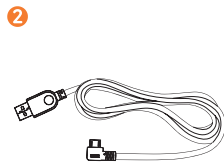
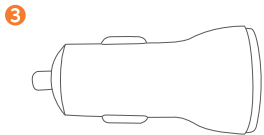
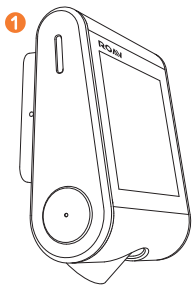
日本語

30

简体中文

44

العربية



## 日本語

- 1 DashCam
- 2 充電ケーブル
- 3 カーチャージャー
- 4 取り付けマウント(2個)
- 5 調整用バー
- 6 取扱説明書

## English

- 1 DashCam
- 2 Charging cable
- 3 Car charger
- 4 Mount (2 pieces)
- 5 Crowbar
- 6 Manual

## 简体中文

- 1 DashCam
- 2 电源线
- 3 车充
- 4 底座 (2片)
- 5 小撬棍
- 6 用户手册

## العربية

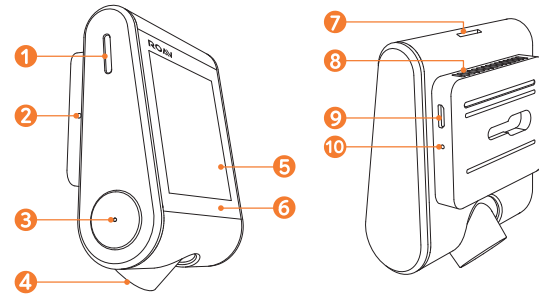
- 1 DashCam
- 2 كابل الشحن
- 3 شاحن السيارة
- 4 التركيب (قطعتين)
- 5 عتلة
- 6 يدوي

## Safety Instructions

Please read and understand all instructions before using this product. If damage is caused by failure to follow the instructions, the warranty does not apply.

- Keep these instructions.
- Do not drop, puncture or disassemble this product.
- This product shall not be exposed to dripping or splashing.
- Avoid long exposure to direct sunlight, which may cause damage.
- Exposing this product to open flames may cause explosion.
- Use original accessories only.
- Do not install this product where it will block the driver's view of the road or the deployment of the airbag.
- Keep your attention on the road. Do not operate the controls of this product while driving.
- Ensure the camera lens is kept clean and there is nothing blocking the lens.
- Setup time and date accurately before using this product.
- Do not use the charger if the cord is damaged or broken.
- Remove this product from your vehicle when not in use for a long period.
- Keep out of reach of children.
- Use clean, soft cloth to clean. Do not use any corrosive cleaner/oil to clean.
- The Company is NOT responsible for the loss of any data/content during operation.

## At a Glance



- 1 Speaker
- 2 Microphone
- 3 Power button with LED indicator
  - Red: recording in progress
  - Green: no recording status
- 4 Camera lens
- 5 LCD screen
- 6 Touch buttons
- 7 Memory card slot
- 8 Air vent
- 9 Micro USB charging port
- 10 Reset slot

## Inserting Memory Card



Do not remove or insert microSD / TF card when this product is powered on, which may damage the card.

For reliable operation, use a Class 10 microSD / TF card. For a 64GB/128GB card, format it before using. It is recommended to format the card regularly.

Card Capacity	1080P 30FPS	720P 60FPS	720P 30FPS
32 GB	320 min	360 min	480 min
64 GB	640 min	720 min	960 min
128 GB	1280 min	1440 min	1920 min



1 Insert a microSD / TF card with the gold contacts facing the screen side of the DashCam. Push the card until it clicks into place.

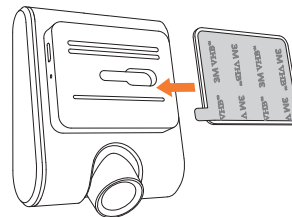
2 To remove the card, gently push its top edge inward until it clicks, and then pull it out of the slot.

## Installing Your DashCam

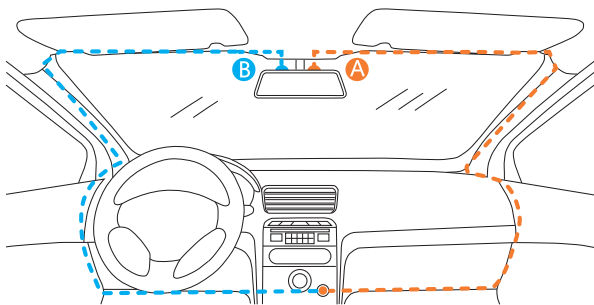


- Never install this product while driving.
- Install this product near the rear-view mirror to obtain the best open-field view. Do not install in a location that will obstruct your required driving view.
- Make sure that the lens is within the wiping range of the windshield wiper to ensure a clear view even when it rains.
- Do not touch the lens with your fingers. Finger grease may be left on the lens and will result in unclear videos.
- The mount is adhesive and may be destroyed if it is removed from the windshield.

1 Attach the DashCam onto the mount.

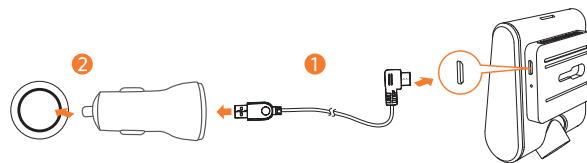


- 2 Select a location (**A** or **B**) on the windshield behind the rear-view mirror, clean with clear water and wait until fully dry.
- 3 Remove 3M adhesive sticker and firmly affix the mount onto the windshield.
- 4 Use the crowbar to press and hide the charging cable into the seams and weatherstrips around the edge of the dashboard.
- 5 Adjust the lens viewing angle to ensure that it is aligned with the road ahead.



## Connecting to Power

- 1 Connect the car charger and DashCam by using the charging cable.
- 2 Plug the other end of the car charger to your vehicle's cigarette lighter socket.



- 3 Once the car engine is started, DashCam will automatically power on and start recording. Once the car engine is shut down, DashCam automatically saves the recording and turns off within 60 seconds.

## Downloading Roav App

Search "Roav" in App Store or Google Play to Download.

ROAV



## Connect DashCam with Smartphone

When successfully connected with your smartphone via built-in Wi-Fi, you can save and playback the driving recording videos on your smartphone. You can also change settings of the DashCam via Roav app.



- When successfully connected, DashCam stops recording.
- Android phones cannot access internet data while connected to DashCam's Wi-Fi. iOS devices should still function normally.

- 1 Tap **OK**, select "**WIFI**" > "**On**" to enable WiFi on DashCam.
- 2 Enable WiFi on your smartphone, find "Roav DashCam C1" on the list and connect it, enter password (initial password: goroavcam) if required.
- 3 Follow the instructions on your smartphone to complete the connection.

## Using Your DashCam



As a driver, you have full responsibility to drive safely and adhere to all applicable traffic regulations.

## Record Videos

- 1 When connected to a car charger, DashCam automatically starts recording, is displayed and red dot flashes on the screen, the current recording duration is displayed, and the current date and time is displayed.
- 2 To enable / disable the audio recording, tap .

## Protect the Current Recording


By default, DashCam uses a sensor to automatically detect accidental collisions and protect the video file with duration of 30 seconds, and is displayed. This indicates that those recordings have been locked and will not be overwritten by new video clips.








To protect the current recording manually, tap .

## Playback Videos






The DashCam stops recording while viewing videos or settings.

- 1 Tap  to view all saved videos.
- 2 Select a video to playback.

Touch Button	Virtual Button	Function
OK		Play / Pause
		Delete Current / Delete All
		Lock Current / Unlock Current
		Back to previous menu

## System Setup

To adjust DashCam's settings, tap **OK**.

Menu Options	Description	Available Options
<b>Resolution</b>	Set a desired video resolution.	720P 60FPS / 720P 30FPS / 1080P 30FPS
<b>Loop Recording</b>	Set the duration of each recording video clip.	1 min / 3 min / 5 min / 10 min
<b>Sensitivity</b>	Sensitivity for gravity helps to detect vibration and shock while driving and makes DashCam to respond appropriately.	Low / Medium / High / Off
<b>Parking Monitor</b>	Enable to keep DashCam in standby mode. Motion will be detected for 15 times and DashCam starts recording a 30 second video each time.	Low / Medium / High / Off
<b>WIFI</b>	Connect with smartphone	On / Off
<b>Date</b>	Set date and time	Tap  /  to adjust the value, tap <b>OK</b> to next option, tap  to save
<b>Language</b>	Set on-screen display menu language.	English / Deutsch / 日本語 / 简体中文 / 繁体中文 / Español / Italiano / Français / العربية



<b>LCD Auto Off</b>	Turn off the screen backlight after a period of inactivity.	30 Seconds / 60 Seconds / Off
<b>Machine Sound</b>	Mute or unmute.	On / Off
<b>Default</b>	Reset all options to the default settings.	Cancel / OK
<b>Format</b>	Format the memory card and all the data will be deleted.	Cancel / OK
<b>Water Mark</b>	Display / hide the date and time on the recordings.	On / Off
<b>Frequency</b>	Match the video frequency of DashCam with the electrical frequency of your location.	50 Hz (EU / China) / 60 Hz (US / Japan)
<b>About</b>	Check the current version number.	

Touch Button	Virtual Button	Function
OK	✓	Click repeatedly to select a setting Click to confirm a selection
▶	>	Toggle the next setting
◀	<	Toggle the previous setting
○	↶	Back to recording mode

## Specifications

☰ Specifications are subject to change without notice.

Screen: 2.4" LCD color TFT (320 x 240)

Camera sensor: Sony Exmor IMX 323

Camera lens: wide-angle lens 145°

Chipset: Novatek NT96658

Power input: 5V  1A

Max video resolution: 1080P 30FPS (1920x1080)

Video clip format: .MOV

Wi-Fi: 2.4GHz Band

Battery capacity: 470 mAh

Operating temperature range: -10°C to 65°C / 14°F to 149°F

Storage temperature range: -29°C to 71°C / -20°F to 160°F

Weight: Approx. 119 g / 4.2 oz

Size: 86\*66\*36 mm / 3.4\*2.6\*1.4 in

## FAQ

- 1 Can not record?
  - Check if the memory card is inserted properly and there is enough free capacity.
  - Check the battery level.
- 2 Blurred image?
  - Use a clean, soft lens-cleaning cloth to gently clean the lens.
- 3 Malfunction or crash?
  - Press and hold the Reset slot by using a sharp pin for at least 2 seconds.
- 4 Blank screen?
  - The screen saver is activated. Change settings to “Off” if required.
- 5 Fail to view and playback videos on your smartphone?
  - Check on your smartphone if Wi-Fi is successfully connected to the DashCam.
- 6 How to enable parking monitor?
  - Tap **OK**, select “**Parking Monitor**” > “**On**”.
- 7 Worry about the memory card is full?
  - Continuous loop recording allows to overwrite the old unlocked files.
- 8 Will my data be used when my smartphone is connected with DashCam?
  - No. Data will be used only if you share the saved videos via social apps.

## Notice



This product complies with the radio interference requirements of the European Community.  
Operating Frequency Range: 2400-2483.5 MHz;  
Max Output Power: 15 dBm



This product is designed and manufactured with high quality materials and components, which can be recycled and reused.



This symbol means the product must not be discarded as household waste, and should be delivered to an appropriate collection facility for recycling. Follow local rules and never dispose of the product and rechargeable batteries with normal household waste. Correct disposal of old products and rechargeable batteries helps prevent negative consequences for the environment and human health. Removal of the built-in battery invalidates the warranty and may destroy the product. Always bring your product to a professional to remove the built-in battery.

### FCC Statement

This device complies with Part 15 of the FCC Rules. Operation is subject to the following two conditions: (1) This device may not cause harmful interference, and (2) This device must accept any interference received, including interference that may cause undesired operation.

**Warning:** Changes or modifications not expressly approved by the party responsible for compliance could void the user's authority to operate the equipment.

**Note:** This equipment has been tested and found to comply with the limits for a Class B digital device, pursuant to Part 15 of the FCC Rules. These limits are designed to provide reasonable protection against harmful interference in a residential installation.

This equipment generates, uses and can radiate radio frequency energy and, if not installed and used in accordance with the instructions, may cause harmful interference to radio communications. However, there is no guarantee that interference will not occur in a particular installation. If this equipment does cause harmful interference to radio or television reception, which can be determined by turning the equipment off and on, the user is encouraged to try to correct the interference by one or more of the following measures: (1) Reorient or relocate the receiving antenna. (2) Increase the separation between the equipment and receiver. (3) Connect the equipment into an outlet on a circuit different from that to which the receiver is connected. (4) Consult the dealer or an experienced radio / TV technician for help.

This device is acting as slave and operating in the 2.4 GHz (2412-2462 MHz).

### FCC Radio Frequency Exposure Statement

The device has been evaluated to meet general RF exposure requirements. The device can be used in portable exposure conditions without restriction.

Apple and the Apple logo are trademarks of Apple Inc., registered in the U.S. and other countries. App Store is a service mark of Apple Inc., registered in the U.S. and other countries.

Google Play and the Google Play logo are trademarks of Google Inc. "Android" is a registered trademark of Google Inc. in the United States and other countries.

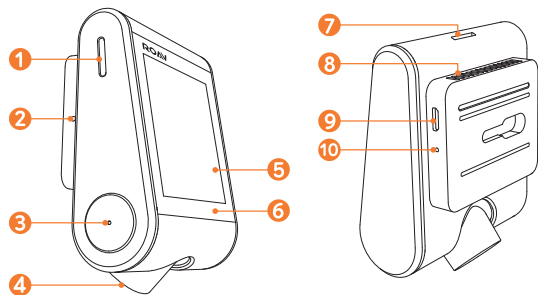
"iOS" is a registered trademark of Apple Inc. in the United States and other countries.

## 安全上のご注意

本製品をご使用になる前に必ず本説明書内の全ての項目に目を通してください。説明書の記載に沿わないご使用による製品の故障については、保証の対象外となります。

- 本説明書をお手元大切に保管してください。
- 本製品を落下させたり、傷つけたり、改造をしないでください。
- 本製品に水がかからないようにしてください。
- 長時間、直射日光の当たる環境下に置くことは避けてください。故障の原因となる場合があります。
- 爆発の危険性があるので、本製品を直接火に近づけないでください。
- 本製品の純正の付属品のみお使いください。
- 運転手の視界の妨げとなる位置やエアバッグが開く場所に本製品を設置しないでください。
- 運転中に本製品を操作しないでください。前方を注意しながら運転してください。
- カメラレンズを綺麗に保ち、レンズの視界を妨げるものがないことを確認してください。
- 本製品をご使用になる前に、日付と時刻を正確に設定してください。
- ケーブルが破損している場合は充電器を使用しないでください。
- 長時間の使用や、直射日光下に置いていて過熱している際は本製品に直接触れないでください。
- 長期間で使用にならない場合は、車から取り外してください。
- 子供の手の届かない場所に保管してください。
- 清潔で柔らかい布で掃除をしてください。洗剤や油は使用しないでください。
- 当社は本製品の操作におけるいかなるデータならびに情報の紛失に関する責任を負いかねます。

## 外観



- ① スピーカー
- ② マイク
- ③ 電源ボタン (LEDランプ搭載)
  - ・ LEDが赤：録画中
  - ・ LEDが緑：録画可能
- ④ カメラレンズ
- ⑤ 液晶画面
- ⑥ タッチボタン
- ⑦ メモリーカードスロット
- ⑧ 換気口
- ⑨ Micro USB充電ポート
- ⑩ リセットボタン

## メモリーカードの挿入方法



故障の原因となりますので、本製品の電源が点いている時にメモリーカード(マイクロSDやTFカード)を抜き差ししないでください。

信頼性のある動作を保証するため、Class 10のマイクロSDまたはTFカードをお使いください。64GB/128GBのメモリーカードはご使用前にフォーマットしてください。また、定期的にカードをフォーマットすることを推奨します。

メモリーカード容量	1080P 30FPS	720P 60FPS	720P 30FPS
32 GB	320分間	360分間	480分間
64 GB	640分間	720分間	960分間
128 GB	1280分間	1440分間	1920分間



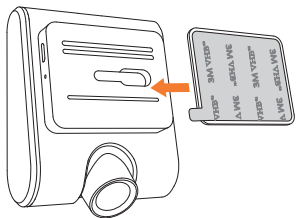
- ① スクリーン側に金メッキ端子が向くようにメモリーカード(マイクロSDやTFカード)を挿入してください。カチッと音が鳴るまで押し込んでください。
- ② カードを取り出す時は、カチッと音が鳴るまで上部をゆっくりと押し、スロットから取り出してください。

## DashCamの設置方法

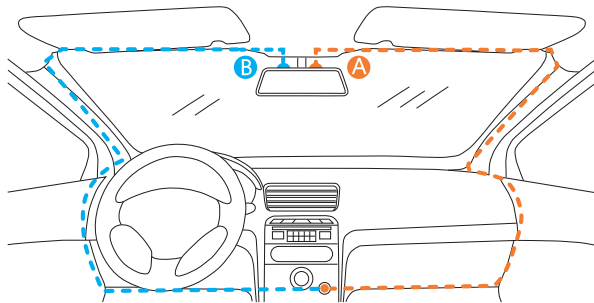


- 運転中に本製品を取り付けしないでください。
- 視界の開けたアングルを確保するため、バックミラーの近くに取り付けてください。運転の視界の妨げとなるような場所には設置しないでください。
- 雨天時でもクリアな映像を撮れるように、カメラレンズがフロントガラスのワイパーが届く範囲内に設置してください。
- レンズを直接指で触らないでください。手の油等がついて、クリアな映像を撮れなくなる場合があります。
- 取り付けマウントは粘着性があるので、フロントガラスから取り外すと壊れてしまう場合があります。

- 1 DashCam本体を取り付けマウントの上に取り付けてください。

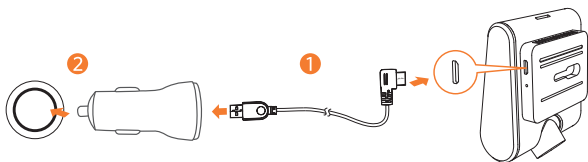


- 2 フロントガラスのバックミラーに近い位置 (A または B) に設置箇所を決め、水拭きし、十分に乾燥させてください。
- 3 取り付けマウント上のステッカーを剥がして、取り付けマウントをフロントガラス上にしっかりと固定してください。
- 4 調整用バールを使い、充電ケーブルをダッシュボードの端付近の継ぎ目やウェザーストリップ部分に押し込み、隠してください。
- 5 前方の道路が映るようにカメラのアングルを調節してください。



## 電源への接続方法

- 1 充電ケーブルを使って、カーチャージャーとDashCam本体を接続してください。
- 2 カーチャージャーを車のシガーソケットに挿入してください。



- 3 車のエンジンがかかると、自動的に電源が入り、録画が開始されます。エンジンが切れると、録画を保存し、60秒以内に電源が切れます。

## Roav Appのダウンロード方法

App StoreまたはGoogle Playで「Roav」と検索してアプリをダウンロードしてください。



## DashCamとスマートフォンの接続

本製品の内蔵Wi-Fiを通してお使いのスマートフォンと正しく接続すると、録画した映像をスマートフォンで再生、保存できます。Roavのアプリを用いて本製品の設定を変更することもできます。



- 正しく接続されると、録画が中断されます。
- Android端末の場合、本製品の内蔵Wi-Fiに接続時はインターネットにアクセスすることができません。iOS端末の場合は問題なくアクセス可能です。

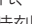

- 1 OKをタップし、「WiFi」を選択して、「オン」を選択すると本製品のWiFiが起動します。
- 2 お使いのスマートフォン上で「設定」内の「Wi-Fi」に進み、起動してください。「Roav DashCam C1」を選択し、パスワードを入力してください（初期設定時、パスワードは「goroavcam」に設定されています。）
- 3 スマートフォン上の指示に従い、接続を完了してください。

## DashCamの使用方法





交通法規を遵守し、安全に留意して運転を行ってください。

### ビデオの録画

- ① カーチャージャーに接続すると、自動的に録画が開始されます。録画中は画面に  が表示され、赤いランプが点滅し、録画中の映像の継続時間と日付と時刻が映し出されます。
- ② 録音のオン/オフを切り替える場合は  を押してください。

### 映像の保護


本製品は衝突事故を感知するセンサーを搭載しており、衝突を感知すると30秒間の映像を保護し、 が表示されます。この表示がされると映像が保護され、新たな映像に上書きされることはありません。

マニュアル操作で現在録画中の映像を保護する際は  を押してください。

### 映像の再生



映像の再生時や設定時は録画が停止します。

- ① 保存されている映像を閲覧するには  を押してください。
- ② 再生する映像を選択してください。

タッチボタン	バーチャルボタン	意味
OK		再生/停止
		最新の映像を削除する/ 全ての映像を削除する
		最新の映像を保護する/ 保護を解除する
		前のメニューに戻る

## システム設定

DashCamの設定を行う際は、OKを押してください。

メニュー	説明	設定オプション
解像度	映像の解像度の設定。	720P 60FPS / 720P 30FPS / 1080P 30FPS
ループ録画の長さ	それぞれの録画映像の長さの設定。	1分間 / 3分間 / 5分間 / 10分間
感度	重力感度の設定することにより、振動や衝撃の探知を助け、DashCamが適切に反応するようになります。	低 / 中 / 高 / オフ
駐車モニター	DashCamをスタンバイモードにしておくことができます。15回動作を感知するとそれぞれ30秒間ずつの映像を録画します。	低 / 中 / 高 / オフ
WIFI	スマートフォンとの接続。	オン / オフ
日付	日付と時刻の設定。	▷ / ◁ 値を調整, OK: 次の項目へ, ○: 保存
言語	メニューで表示される言語の設定。	English / Deutsch / 日本語 / 简体中文 / 繁体中文 / Español / Italiano / Français / العربية

液晶画面自動オフ	一定時間使用しないと、スクリーンのバックライトが自動で消灯します。	30秒 / 60秒 / オフ
機械音	ミュートまたはミュート解除。	オン / オフ
デフォルト	全ての設定を初期設定に戻す。	キャンセル / OK
フォーマット	メモリーカードを初期化し、すべてのデータを削除。	キャンセル / OK
透かし表示	録画中、日付と時刻を表示/非表示。	オン / オフ
周波数	映像の周波数の設定(※地域により異なります)。	50 Hz / 60 Hz
情報	現在のバージョンを確認。	

タッチボタン	バーチャルボタン	意味
OK	✓	何度も押す:設定を選択; 一度押す:設定を決定
▷	>	次の設定に切り替える
◁	<	前の設定に戻る
○	↶	録画モードに戻る



## 仕様

☰ 仕様は予告なく変更されることがあります。

スクリーン：2.4" LCD color TFT (320 x 240)

カメラセンサー：Sony Exmor IMX 323

カメラレンズ：wide-angle lens 145°

チップセット：Novatek NT96658

入力：5V ≡ 1A

最高解像度(動画)：1080P 30FPS (1920x1080)

映像フォーマット：.MOV

Wi-Fi：2.4GHzバンド

バッテリー容量：470mAh

使用時適正温度：-10°Cから65°C

長期保管時適正温度：-29°Cから71°C

重さ：約119g

サイズ：約86\*66\*36mm

## よくあるご質問

- 1 録画できません。
  - ・メモリーカードが正しく挿入されているか、また十分な容量があるか確認してください。
  - ・電池残量を確認してください。
- 2 映像が不鮮明です。
  - ・清潔で柔らかいレンズ清掃用の布などでレンズを優しく拭いてください。
- 3 誤作動しているか、故障したようです。
  - ・細いピンを使用し、リセットボタンを2秒以上押し続けて、リセットしてください。
- 4 画面が真っ白です。
  - ・スクリーンセーバーが作動しています。必要であれば「オフ」に設定を変更してください。
- 5 スマートフォンで映像を見ることができません。
  - ・本製品のWi-Fiに正しく接続されているか確認してください。
- 6 駐車モニターの使用方法
  - ・OKを押して、「駐車モニター」の設定を「オン」に変更してください。
- 7 メモリーカードの容量がいっぱいでも録画ができないのではありませんかと心配です。
  - ・容量がいっぱいになると、保護されていない映像が自動的に削除(上書き)され、空いた容量で録画が継続されます。
- 8 スマートフォンを本製品に接続した際、データ通信が発生しますか？
  - ・いいえ。保存された映像をその他の共有用アプリケーションを使って共有した場合のみ、データ通信が発生します。

## 注意



リサイクル・再利用可能な、高品質の素材および部品で設計・製造されています。



製品または梱包物にあるこのマークは、家庭ごみとして廃棄できないことを示しています。そのためリサイクルのため適切な回収施設に渡して廃棄する必要があります。適切な処分とリサイクルは、天然資源、人々の健康および環境を保護するのに役立ちます。本製品の廃棄およびリサイクルについては、各自治体、処分場、または本製品を購入した販売店にお問い合わせください。

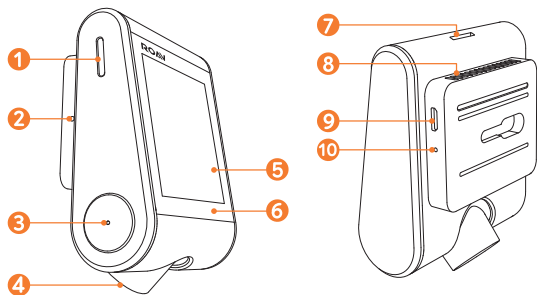
本取扱説明書上に記載されている会社名および各製品名は、一般に各社の商標または登録商標です。

## 安全须知

使用本产品之前请仔细阅读以下注意事项。如果因违反以下注意事项而造成损害，本公司概不提供售后保障。

- 请妥善保管此手册。
- 请勿摔跌、损坏、拆装本产品。
- 避免将本产品至于漏水或溅水环境下。
- 避免长时间阳光曝晒，以免损害产品。
- 接触明火可能会引发爆炸。
- 仅限使用原装配件。
- 请勿将本产品安装在遮挡驾驶员视线或弹出安全气囊的地方。
- 驾驶途中请勿操作此设备以免发生意外。
- 确保摄像头表面干净且无异物遮挡。
- 使用本产品之前请准确设置时间。
- 车充或电源线如有破损，请勿使用。
- 本产品长时间工作或曝晒后，请勿直接接触以免烫伤。
- 长时间不使用时请移除本产品。
- 避免小童接触。
- 使用干净的棉布擦拭镜头。切勿使用任何腐蚀性清洁剂或清洁油。
- 本公司不对任何数据或内容的遗失负责。

## 概览



- 1 喇叭
- 2 麦克风
- 3 电源键 (LED灯)
  - 红色: 录像状态
  - 绿色: 暂停录像状态
- 4 镜头
- 5 LCD屏幕
- 6 触摸按键
- 7 内存卡卡槽
- 8 通风口
- 9 Micro USB 充电口
- 10 重置孔

## 插入记忆卡



开机状态下请勿拔出或插入记忆卡，以免损坏记忆卡。

为确保可靠运行，请使用 Class 10 以上的记忆卡。若使用 64G / 128GB 的记忆卡，请先将其格式化。建议定期格式化以保护记忆卡。

记忆卡容量	1080P 30FPS	720P 60FPS	720P 30FPS
32 GB	320分钟	360分钟	480分钟
64 GB	640分钟	720分钟	960分钟
128 GB	1280分钟	1440分钟	1920分钟



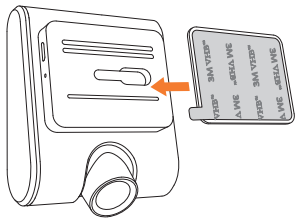
- 1 请将金触点的一面朝向 DashCam 屏幕一侧，插入记忆卡（microSD 或 TF 卡），直至卡位固定。
- 2 若要取出记忆卡，请轻按记忆卡顶部边缘，使其自动弹出。

## DashCam安装指南

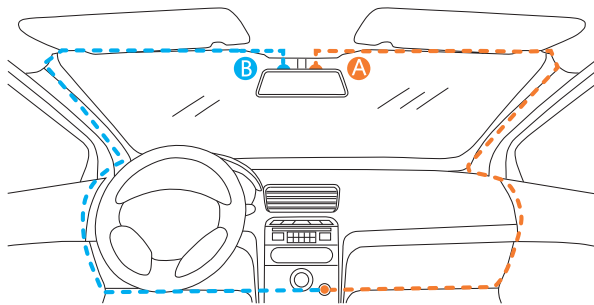


- 请勿在行驶途中安装本产品。
- 将本产品安装在后视镜附近，确保最佳视角。请勿安装在影响视线的位置。
- 将本产品安装在挡风玻璃刮水器的擦拭范围内，确保雨天也能清晰观察。
- 请勿用手指直接接触镜头，防止脏污。
- 底座具备粘性，从挡风玻璃上移除底座可能导致损坏。

- 1 将 DashCam 安装在底座上。

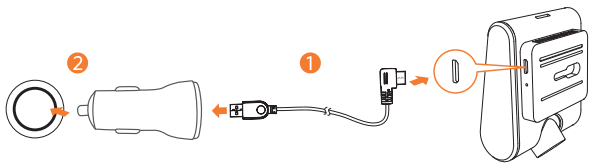


- 2 在后视镜背部的挡风玻璃上选择一个安装位置（A 或 B），用清水洗净并待其完全干燥。
- 3 揭掉底座上的 3M 胶保护层，将底座粘贴在挡风玻璃上。
- 4 使用小撬棍将充电线按压并隐藏在仪表板边缘的接缝和密封条中。
- 5 调整镜头角度以获得最佳视角。



## 连接电源

- 1 用充电线将 DashCam 和车充连接。
- 2 将车充插入汽车的点烟器插座。



- 3 一旦启动汽车引擎，DashCam 将会自动开机并开始录像。一旦汽车熄火，DashCam 将会自动保存录像并于60秒后关机。

## 下载 Roav App

请在 App Store 或 Google Play 中搜索 Roav 并下载。



## 连接 DashCam 和智能手机

DashCam 通过内置 WiFi 成功和智能手机连接后，您可以在手机上保存和回看行车记录视频。您还可以在 Roav App 上更改 DashCam 的设置。



- 当连接成功后，DashCam 将停止录像。
- 在连接 DashCam 后，安卓手机将无法连接到外部网络，iOS设备则正常运行。

- 1 点击 OK，选择“WIFI”>“开”开启 DashCam 的无线网络。
- 2 开启手机的无线连接，在列表上找到“Roav DashCam C1”，点击连接并输入密码（初始密码：goroavcam）。
- 3 按照 Roav App 上的提示完成连接。

## 使用您的 DashCam



您有责任安全驾驶以及遵守交通法规。

### 录像

- 1 连接车充后，DashCam 将自动开始录像，屏幕上会显示 ，并且有红点闪烁；屏幕上也会显示当前的录制时长和当前时间。
- 2 若要在录像时静音或录音，点击

### 保护当前录像

DashCam使用重力传感器自动检测碰撞，一旦检测到碰撞，将保护当前视频且继续录制30秒，屏幕上显示 。这表示当前视频已被锁定且不会被循环覆盖。

若要手动保护当前视频，点击

## 回看视频



当回看视频或进入设置时，DashCam 将停止录像。

- 1 点击 预览所有保存的视频。
- 2 选择一个视频回看。








触摸按键	虚拟按键	选项
OK		播放/暂停
		删除当前视频 / 删除全部
		锁定当前视频 / 解锁当前视频
		返回上一层菜单

## 系统设置

要调整 DashCam 设定，请点击 **OK**。

菜单选项	描述	选项
分辨率	选择合适的分辨率。	720P 60FPS / 720P 30FPS / 1080P 30FPS
循环录像	选择视频的时长。	1分钟 / 3分钟 / 5分钟 / 10分钟
重力感应	重力感应的灵敏度有助于驾驶时检测震动和冲击，并使 DashCam 适当反应。	低 / 中 / 高 / 关
停车守卫	打开此选项后，熄火后进入休眠模式，一旦重力传感器感应到碰撞，会自动唤醒录制一段30秒的录像。	低 / 中 / 高 / 关
WIFI	连接手机。	开 / 关
日期	设置日期和时间。	点击  /  调整，点击 <b>OK</b> 进入下一个选项，点击  保存

语言	设置语言。	English / Deutsch / 日本語 / 简体中文 / 繁体中文 / Español / Italiano / Français / العربية
屏幕保护	一段时间内未操作，屏幕自动熄屏。	30秒 / 60秒 / 关
系统声音	静音/录音。	开 / 关
恢复默认设置	重置所有软件设置。	取消 / 确认
格式化	清空记忆卡内所有数据。	取消 / 确认
水印	显示或关闭水印。	开 / 关
光源频率	选择合适的光源频率使其与您所在国家或地区的电器频率相匹配。	50 Hz (欧洲 / 中国) / 60 Hz (美国 / 日本)
关于	查看相关信息。	

触摸按键	虚拟按键	功能
<b>OK</b>		进入设置；确认
		下一项
		上一项
		回到录像

## 规格

☰ 规格如有更改，恕不另行通知。

屏幕：2.4寸LCD屏幕（320x240）

图像传感器：Sony Exmor IMX 323

广角：wide-angle lens 145°

芯片：Novatek NT96658

输入：5V  1A

最大分辨率：1080P 30FPS (1920x1080)

视频格式：.MOV

Wi-Fi：2.4GHz Band

电池容量：470mAh

工作温度：-10°C 至 65°C

存储温度：-29°C 至 71°C

重量：约 119 克

尺寸：86\*66\*36 毫米

## 常见疑难问答

- ❶ 不能录像？
  - 确认记忆卡是否安装正确且有足够内存。
  - 检查剩余电量。
- ❷ 图像模糊？
  - 使用干净，柔软的棉布小心擦拭镜头。
- ❸ 崩溃或死机？
  - 用尖锐的针状物长按重置键2秒以上重置系统。
- ❹ 黑屏？
  - 屏保已激活。可以将设置改为“关”。
- ❺ 无法在手机上回看视频？
  - 确认手机是否连接上了 DashCam。
- ❻ 如何打开停车监控？
  - 点击 **OK**，选择“停车守卫”>“开”。
- ❼ 记忆卡满了怎么办？
  - 循环录制功能将会把最老的视频删除。
- ❽ 使用 Roav App 会消耗流量嘛？
  - 不会，当你用社交应用程序分享录制视屏的时候才会。



## 声明



本产品采用可回收利用的高性能材料和组件制造而成。



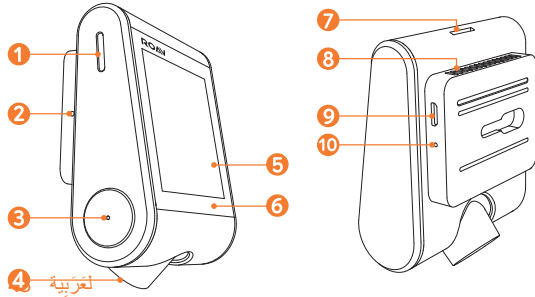
切勿将本产品与其它生活垃圾一起处理。请自行了解当地关于分类收集电子、电气产品及电池的规定。正确弃置这些产品有助于避免对环境对人体健康造成潜在的负面影响。

## تعليمات السلامة

يرجى قراءة جميع التعليمات وفهمها قبل استخدام هذا المنتج. في حال حدوث تلف بسبب عدم اتباع التعليمات، يعتبر الضمان لاغياً.

- اتبع هذه التعليمات بعناية.
- لا تسقط المنتج أو تثقبه أو تفككه.
- يجب ألا يتعرض هذا المنتج لظرات السوائل أو الرذاذ.
- تجنب تعريض المنتج لأشعة الشمس المباشرة، والتي قد تتسبب في حدوث تلف بالمنتج.
- قد يؤدي تعريض هذا المنتج لألسنة اللهب المكشوفة إلى الانفجار.
- استخدم الملحقات الأصلية فقط.
- لا تقم بتثبيت هذا المنتج في مكان يحجب فيه رؤية السائق للطريق أو يعيق فتح الوسادة الهوائية.
- انتبه وأنت على الطريق. لا تشغل عناصر التحكم بهذا المنتج أثناء القيادة.
- تأكد من أن عدسات الكاميرا نظيفة ولا يوجد ما يحجب العدسات.
- قم بتعيين الوقت والتاريخ بدقة قبل استخدام هذا المنتج.
- لا تستخدم الشاحن إذا السلك تالفًا أو مكسورًا.
- لا تلمس المنتج مباشرة عندما يكون ساخنًا جدًا بعد التعرض الطويل لأشعة الشمس أو العمل المستمر.
- أزل هذا المنتج من مركبتك عندما لا يكون قيد الاستعمال لفترة طويلة.
- أبقه بعيدًا عن متناول الأطفال.
- استخدم قطعة قماش نظيفة وناعمة للتنظيف. لا تستخدم أي منظف مسبب للتآكل/زيت للتنظيف.
- ليست الشركة مسؤولة عن فقدان أي محتوى/بيانات أثناء العملية.

## المحتويات



- 1 السماعة
- 2 الميكروفون
- 3 زر الطاقة مع مؤشر LED
  - اللون الأحمر: جاري التسجيل
  - اللون الأخضر: لا يجري التسجيل
- 4 عدسات الكاميرا
- 5 شاشة LCD
- 6 أزرار باللمس
- 7 فتحة لبطاقة الذاكرة
- 8 فتحة تهوية
- 9 منفذ شحن Micro USB
- 10 فتحة إعادة التعيين

## إدراج بطاقة الذاكرة

لا تقم بإزالة أو إدراج بطاقة microSD / TF عندما يكون هذا المنتج قيد العمل مما قد يلحق الضرر بالبطاقة.

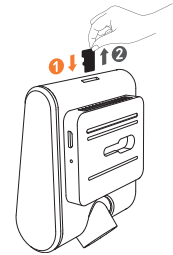


للحصول على تشغيل موثوق به، استخدم بطاقة microSD / TF من الفئة العاشرة. للبطاقة 64 جيجا بايت / 128 جيجا بايت، قم بتنسيقها قبل استخدامها. يُوصى بتنسيق البطاقة بصورة منتظمة.

720P 30FPS	720P 60FPS	1080P 30FPS	سعة البطاقة
480 دقيقة	360 دقيقة	320 دقيقة	GB 32
960 دقيقة	720 دقيقة	640 دقيقة	GB 64
1920 دقيقة	1440 دقيقة	1280 دقيقة	GB 128

1 أدخل بطاقة microSD / TF مع جهات الاتصال الذهبية في مواجهة جانب شاشة DashCam. ادفع البطاقة حتى تستقر في مكانها.

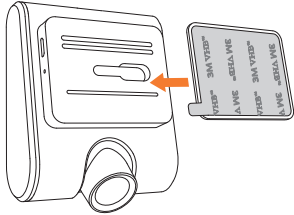
2 لإزالة البطاقة، ادفع برفق حافتيها العلوية إلى الداخل حتى تستقر ومن ثم اسحبها من الفتحة.



## تثبيت DashCam

- لا تقم أبدًا بتثبيت هذا المنتج أثناء القيادة.
- قم بتثبيت هذا المنتج بقرب مرآة الرؤية الخلفية للحصول على أفضل رؤية مفتوحة المجال. لا تقم بتثبيتها في مكان يعيق مجال الرؤية المطلوب للقيادة.
- تأكد من أن العدسة في نطاق المسح الخاص بممسحة الزجاج الأمامي لضمان رؤية واضحة حتى عندما يكون الجو يمطر.
- لا تلمس العدسة بأصابعك. فقد تتلوث العدسة بدهون اليد مما يتسبب في عدم وضوح ملفات الفيديو.
- وحدة التثبيت لاصقة وقد تتلف إذا تمت إزالتها من الزجاج الأمامي.

1 قم بتركيب DashCam على وحدة التثبيت.

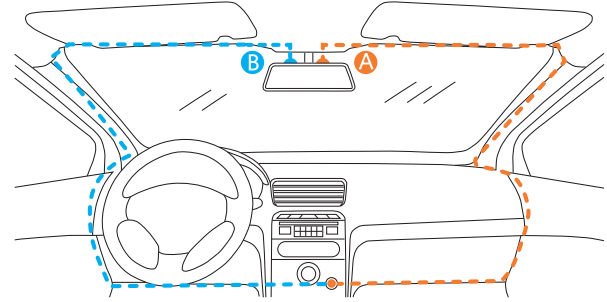


2 قم بتحديد موقع (أ أو ب) على الزجاج الأمامي خلف المرآة الخلفية، وقم بتنظيفها بالمياه وانتظر حتى تجف تمامًا.

3 قم بإزالة اللاصق 3 م وتركيب وحدة التثبيت بإحكام على الزجاج الأمامي.

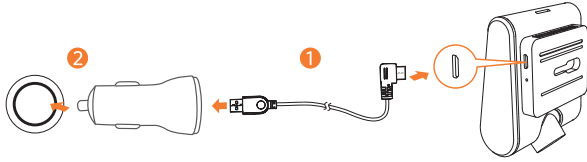
4 استخدم العتلة لضغط كابل الشحن وإخفاؤه في الدرز وشريط الحَبْكَ حول حافة لوحة المعلومات.

5 اضبط زاوية عرض العدسة لضمان اتساقها مع الطريق أمامها.



## توصيل الطاقة

- 1 قم بتوصيل شاحن السيارة و DashCam باستخدام كابل الشحن.
- 2 قم بتوصيل الطرف الآخر من شاحن السيارة بمقبس ولاعة السجائر في سيارتك.



- 3 بمجرد بدء تشغيل محرك السيارة، سيبدأ DashCam تلقائيًا وبدء التسجيل. بمجرد إيقاف محرك السيارة، يحفظ DashCam التسجيل تلقائيًا ويتوقف خلال 60 ثواني.

## تنزيل تطبيق Roav

ابحث عن كلمة "Roav" في App Store أو Google Play للتنزيل.




## قم بتوصيل DashCam بهاتفك الذكي

من خلال الاتصال الناجح بهاتفك الذكي من خلال اللاسلكي المدمج، يمكنك حفظ وتشغيل فيديو هات سجلات القيادة على هاتفك الذكي. كما يمكنك أيضًا تغيير إعدادات DashCam عن طريق تطبيق Roav.



- عند الاتصال بنجاح، يتوقف DashCam عن التسجيل.
- لا يمكن لهواتف Android الوصول لبيانات الإنترنت أثناء الاتصال بلاسلكي DashCam. في حين تستمر أجهزة iOS في العمل بصورة طبيعية.

- 1 اضغط فوق OK ، ثم اختر "اللاسلكي" < "تشغيل" لتشغيل اللاسلكي على DashCam.
- 2 قم بتشغيل اللاسلكي على الهاتف الذكي، ابحث عن "Roav DashCam C1" في القائمة وقم بتوصيله، أدخل كلمة المرور (كلمة المرور الأولية: gorovcam) إذا لزم الأمر.
- 3 اتبع التعليمات على هاتفك الذكي لإكمال الاتصال.



## استخدام DashCam

كسائق، عليك المسؤولية الكاملة للقيادة بأمان، والتقيّد بجميع أنظمة المرور المطبقة. 


### تسجيل مقاطع الفيديو


- 1 عند توصيل DashCam بشاحن السيارة، فإنه يعمل تلقائيًا، ويتم عرض  وتومض نقاط حمراء على الشاشة، ويتم عرض مدة التسجيل الحالية، ويتم عرض التاريخ والوقت الحالي.
- 2 لتسجيل التسجيل الصوتي أو إيقاف تشغيله، اضغط فوق .

### حماية التسجيل الحالي

بصورة افتراضية، يستخدم DashCam جهاز استشعار للكشف عن اصطدامات الحوادث ويحمي ملف الفيديو خلال ثلاثين ثانية ويتم عرض . وهذا يشير إلى أن تلك التسجيلات سيتم تأمينها ولن يتم استبدالها بمقاطع فيديو جديدة. لحماية التسجيل الحالي يدويًا، اضغط فوق .

## تشغيل ملفات الفيديو

يتوقف DashCam عن التسجيل عند عرض ملفات الفيديو أو الإعدادات. 

- 1 اضغط فوق  لعرض جميع الملفات المحفوظة.
- 2 حدد فيديو لتشغيله..

زر باللمس	زر ظاهري	علامة
OK		تشغيل / إيقاف
		حذف الجاري / حذف الجميع
		غلق الملف الحالي / فتح الملف الحالي
		العودة إلى القائمة السابقة

## إعداد النظام

لضبط إعدادات DashCam، اضغط على OK .

الخيارات المتوفرة	الوصف	خيارات القائمة
720P 60FPS / 720P 30FPS / 1080P 30FPS	قم بتعيين دقة الفيديو المطلوبة.	<b>دقة العرض</b>
1 دقيقة / 3 دقائق / 5 دقائق / 10 دقائق	قم بتعيين مدة كل تسجيل مقطع فيديو.	<b>التسجيل بتكرار</b>
منخفض / متوسط / عالي / قيد الإيقاف	تساعد حساسية الكشف عن الخطورة على الكشف عن الاهتزاز والصدمات أثناء القيادة ويجعل DashCam يستجيب بصورة مناسبة.	<b>الحساسية</b>
منخفض / متوسط / عالي / قيد الإيقاف	قم بتشغيله لتجلب DashCam في وضع الاستعداد. سيتم التحقق من الحركة لـ 15 مرة وسينبدأ DashCam في التسجيل لـ 30 ثانية من الفيديو في كل مرة.	<b>مراقبة مواقف السيارات</b>
قيد التشغيل / قيد إيقاف التشغيل	الاتصال بالهاتف الذكي.	<b>اللاسلكي</b>
اضغط فوق < / > لتعديل القيمة، اضغط فوق OK للخيار التالي، اضغط فوق < / > للحفظ	تعيين التاريخ والوقت.	<b>التاريخ</b>
English / Deutsch / 日本語 / 简体中文 / 繁体中文 / Español / Italiano / Français / العربية	قم بتعيين لغة القائمة للعرض على الشاشة.	<b>اللغة</b>

لغربية 53

إيقاف التشغيل التلقائي لشاشة LCD	قم بإيقاف تشغيل الإضاءة الخلفية للشاشة بعد فترة من عدم النشاط.	30 ثانية / 60 ثانية / قيد إيقاف التشغيل
صوت الجهاز	كتم الصوت أو إلغاء كتمه.	قيد التشغيل / قيد إيقاف التشغيل
الاقتراضي	إعادة تعيين كافة الخيارات إلى الإعدادات الافتراضية.	إلغاء / موافقة
تنسيق	قم بتنسيق بطاقة الذاكرة وسيتم حذف كافة البيانات الموجودة.	إلغاء / موافقة
علامة مائية	عرض/إخفاء التاريخ والوقت في التسجيلات.	قيد التشغيل / قيد إيقاف التشغيل
التردد	قم بمطابقة تردد الفيديو في DashCam مع التردد الكهربائي في موقعك.	50 هرتز (الاتحاد الأوروبي/الصين) / 60 هرتز (الولايات المتحدة/اليابان)
معلومات حول	تحقق من رقم الإصدار الحالي.	

زر باللمس	زر ظاهري	علامة
OK	✓	انقر بتكرار لتحديد الإعداد؛ انقر لتأكيد الاختيار
▶	>	قم بتبديل الإعداد التالي
◀	<	قم بتبديل الإعداد السابق
○	↶	عودة إلى وضع التسجيل

لغربية 54

## المواصفات

ملاحظة: تخضع المواصفات للتغيير دون سابق إخطار.

الشاشة: 2.4" TFT لون LCD (240 x 320)

استشعار الكاميرا: Sony Exmor IMX 323

عدسة الكاميرا: 145° wide-angle lens

شريحة: Novatek NT96658

إدخال الطاقة: 5 فولت --- 1 أمبير

أعلى دقة للفيديو: (1920x1080 30FPS 1080P)

صيغة مقطع فيديو: MOV.

اللاسلكي: 2.4GHz Band

سعة البطارية: 470 مللي أمبير-ساعة

نطاق درجة حرارة التشغيل: 10- درجة سيلزيوس إلى 65 درجة سيلزيوس

نطاق درجة حرارة التخزين: 29- درجة سيلزيوس إلى 71 درجة سيلزيوس

الوزن: حوالي 119 جم / 4.2 أوقية

الحجم: 86\*66\*36 مم / 3.4\*2.6\*1.4 بوصة

## الأسئلة المتداولة

- 1 هل لا يمكنك التسجيل؟
  - تحقق إذا كان قد تم إدراج بطاقة الذاكرة بشكل صحيح وأن هناك سعة حرة كافية.
  - تحقق من مستوى البطارية.
- 2 الصورة غير واضحة؟
  - استخدم قطعة قماش نظيفة وناعمة لتنظيف العدسات.
- 3 عطلل أ حدث؟
  - اضغط باستمرار على فتحة إعادة التعيين باستخدام دبوس حاد لمدة ثانيتين على الأقل.
- 4 شاشة فارغة؟
  - يتم تنشيط شاشة التوقف. تغيير الإعدادات إلى "قيد إيقاف التشغيل" إذا لزم الأمر.
- 5 فشل تشغيل وعرض ملفات الفيديو على الهاتف الذكي؟
  - تحقق من هاتفك الذكي إذا كان اللاسلكي متصلاً إلى DashCam بنجاح.
- 6 كيفية تمكين مراقبة مواقف السيارات؟
  - اضغط فوق OK ، ثم اختر "مراقبة مواقف السيارات" < "تشغيل".
- 7 هل تطلق من أن بطاقة الذاكرة ممثلة؟
  - يسمح تسجيل الحلقات المستمر باستبدال الملفات المغلقة القديمة.
- 8 سوف تستخدم بياناتي عند توصيل جهاز الهاتف الذكي بـ DashCam؟
  - لا. ستستخدم البيانات فقط إذا قمت بمشاركة مقاطع الفيديو المحفوظة عن طريق تطبيقات الاجتماعية.

## ملاحظة

صُمم هذا المنتج وصُنعت من مواد عالية الجودة من المكونات التي يمكن إعادة تدويرها وإعادة استخدامها.



ويعني هذا الرمز أن المنتج يجب ألا يتم التخلص منه مثل النفايات المنزلية، ويجب أن تسلّم إلى مرفق الجمع المناسب لإعادة التدوير. يساعد التخلص المناسب من المنتج وإعادة التدوير على حماية الموارد والصحة البشرية والبيئة. لمزيد من المعلومات بشأن التخلص من المنتج وإعادة تدويره، اتصل بالبلدية، أو خدمة التخلص، أو المتجر الذي اشتريته منه هذا المنتج.



12-month limited warranty  
18ヶ月保証  
12个月质保期

ضمان محدود لثمانية عشر شهرًا



Lifetime technical support  
テクニカルサポート  
终身客服支持

الدعم الفني مدى الحياة



support@goroav.com



+1 (800) 988 7973 (US) Mon-Fri 9:00 - 17:00 (PT)  
+81 03 4455 7823 (日本) 月-金 9:00-17:00  
+86 400 0550 036 (中国) 周一至周五 9:00 - 17:30



@GoRoav



@GoRoav