

MF833V

USB Modem Snabbguide

JURIDISK INFORMATION

Upphovsrätt © 2017 ZTE Corporation.

Med ensamrätt.

Ingen del av publikationen får reproduceras, utdragas, översättas eller användas i någon form eller på något sätt, elektroniskt eller mekaniskt, inklusive fotokopiering och mikrofilm, utan föregående skriftligt tillstånd från ZTE företag.

Handboken är publicerad av ZTE Corporation Vi förbehåller oss rätten att göra ändringar på utskriftsfel eller uppdatera specifikationer utan föregående meddelande.

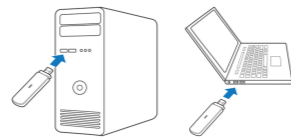
Versions Nr. : R1.0

Upplaga Tid: April 13, 2017

Artikelnummer: 149230 - ZTE MF833V

Anslut modemmet till datorn

Sätt i modemmet i datorns USB-port. Operativsystemet identifierar automatiskt och identifierar ditt modem och startar installationsguiden.



NOTERA:

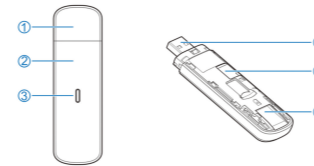
Om systemet inte startar installationen automatiskt, kan du dubbelklicka på modeminstitutionsikonen i "Den här datorn" för att installera programmet

Lär känna ditt modem

Ditt modem stöder datatjänster via mobilnätverket, så att du kan kommunicera när som helst och var som helst.

Följande bild är endast för din referens. Den faktiska produkten kan vara annorlunda.

1. Modemlock
2. Framsida
3. Indikatorlampa
4. USB-kontakt
5. MikroSDHC™ -kortplatsen
6. Mikro-SIM-kortplats


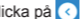



NOTERA:

MikroSDHC logo  är ett varumärke som tillhör SD-3C, LLC.

Tillgång till Internet

När modemmet är anslutet till datorn framgångsrikt kan du komma åt Internet i Automatisk eller Manuell-läge. Standardläget är Automatisk.

Läge	Drift
Automatisk	Ditt modem är automatiskt anslutet till Internet, och du kan direkt surfa på Internet.
Manuell	<ol style="list-style-type: none">1. Logga in på konfigurationssidan 4G Hostless Modem.2. Välj Nätverk Inställningar Anslutningsläge> Manuell, </ 180> och klicka sedan på Använd.3. Klicka på  för att återgå till startsidan och klicka sedan på  eller .

NOTERA:

För att ändra parametrarna för ditt modem, logga in på konfigurationssidan genom att besöka <http://192.168.100.1>.

Installera mikro-SIM-kortet och microSDHC-kortet

OBS! SIM-kortet är redan färdigmonterat i fabrik på denna enheten.

1. Tryck och skjut på frontlocket och ta bort det.

NOTERA:

Öppna inte luckan med våld. Att göra det kan skada frontluckan.

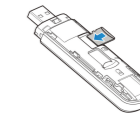
2. Installera ett mikro-SIM-kort till mikro-SIM-kortplatsen.

! VARNING!

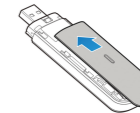
Använd rätt storleken på SIM-kort. Ditt modem stöder inte standard-SIM eller nano-SIM. För att undvika skador på modemmet, använd inte dessa kort. Se nedan.



3. Installera ett microSDHC-kort till microSDHC-kortplatsen. (Minneskort är tillval)



4. Skjut frontlocket försiktigt tillbaka på plats.



Uppdatering av enhetens mjukvara

För att förbättra enhetens prestanda och säkerhet kan enhetens mjukvara behöva uppdateras. Enheten kontrollerar automatisk om det finns ny mjukvara tillgänglig med jämna mellanrum.

När en ny mjukvara finns tillgänglig laddas den ner automatiskt till enheten och användaren notifieras med hjälp av att webläsaren dirigeras om och visar informationen om att ny mjukvara finns tillgänglig. Användaren får då ett val att uppdatera nu eller senare. Användaren kommer notifieras varje gång enheten används tills uppdatering genomförs.

OBS! Under uppdateringen kommer internet inte vara tillgängligt

Få mer Hjälp

- Skicka ett mail till mobile@zte.com.cn
- Besöker www.ztedevice.com

Varning och meddelande

Använda ditt modem

- Om det inte är tillräckligt skyddat kan vissa elektroniska enheter påverkas av elektromagnetiska störningar som orsakas av modemmet, som det elektroniska systemet för fordon. Kontakta tillverkarna av sådana apparater innan du använder modemmet om det behövs.
- Användning av modemmet kan störa medicinska instrument som hörapparater och pacemakers. Håll alltid modemmet mer än 20 centimeter borta från sådana medicinska instrument när modemmet är påslagen. Stäng av modemmet om det behövs. Kontakta en läkare eller tillverkare av medicinska instrument innan du använder modemmet om det behövs.
- Var medveten om användningsbegränsningen när du använder modemmet på platser som oljelager eller kemiska fabriker där explosiva gaser eller explosiva produkter behandlas. Stäng av modemmet om det behövs.



- Använd inte elektroniska överföringsanordningar i flygplan, på bensinstationer eller på sjukhus. Observera och följ alla varningsskyltar och stäng av modemmet under dessa förhållanden.
- Rör inte den inre antennerområdet om det inte är nödvändigt. Annars kan prestandan hos den moderna påverkas.
- Håll modemmet utom räckhåll för små barn. Modemet kan orsaka skada om det används som lek-sak.
- När modemmet är i drift, rör inte metalldelarna. Att inte göra det kan orsaka brännskador.
- Använd originala tillbehör eller tillbehör som är godkända. Användning av obehöriga tillbehör kan påverka modemets prestanda och bryta mot gällande nationella bestämmelser om telekommunikationsterminaler.
- Undvik att använda modemmet nära eller inom metallstrukturer eller anläggningar som kan avge elektromagnetiska vågor, eftersom signalmottagningen kan påverkas.
- Modemet är inte vattentätt. Håll modemmet torrt och förvara det på en skuggig och sval plats.

9

Specifikation

Denna radioutrustning arbetar med följande frekvensband och maximal radiofrekvens effekt.

 **Obs!**

[Alla ZTE-produkter överensstämmer med de energibehov som krävs av Europeiska unionen. Frekvensband som stöds av produkten varierar beroende på modell.](#)

GSM 850/900: 35 dBm

GSM 1800/1900: 32 dBm

UMTS BAND I/III: 25 dBm

LTE BAND 1/3/7/8/20: 25 dBm

14

- Använd inte modemmet omedelbart efter en plötslig temperaturändring. I så fall kan daggenereras inuti och utanför modemmet, så använd inte det förrän det blir torrt.
- Hantera modemmet försiktigt. Släpp inte, böj eller slå den. Annars kan modemmet vara skadat.
- Endast kvalificerad personal kan demontera och reparera modemmet.
- En drifttemperatur mellan -10 °C och + 55 °C och en fuktighet mellan 5% och 95% rekommenderas Begränsad garanti.

Denna garanti gäller inte fel eller fel i produkten orsakad av:

- Rimlig nötning.
- Slutanvändares misslyckande att följa ZTEs installations-, drifts- eller underhållsinstruktioner eller -förfaranden.
- Slutanvändarnas misshandel, missbruk, försummelse eller felaktig installation, demontering, lagring, service eller drift av produkten.

10

CE-försiktighet

USB uttag

Denna produkt får endast anslutas till ett USB-gränssnitt enligt version USB 2.0.

Korrekt användning

Som beskrivs i den här guiden kan din enhet endast användas på rätt plats. Om möjligt, rör inte antennerområdet på din enhet.

15

- Ändringar eller reparationer som inte tillhandahålls av ZTE eller en ZTE-certifierad person.
- Strömbrott, störningar, eld, översvämning, olyckor och handlingar från tredje part eller andra händelser utanför ZTE: s rimliga kontroll.
- Användning av produkter från tredje part eller användning i samband med produkter från tredje part om sådana fel beror på den kombinerade användningen.
- Annan orsak bortom det normala användningsområdet som är avsett för produkten.

Slutanvändare har ingen rätt att avvisa eller returnera produkten, eller få återbetalning för produkten från ZTE under ovan nämnda situationer.

- Denna garanti är slutanvändarens enda botemedel och ZTE: s ensam ansvar för felaktiga eller icke-överensstämmande föremål och är i stället för alla andra garantier, uttryckta, underförstådda eller lagstadgade, inklusive men inte begränsade till de underförstådda garantierna för säljbarhet eller lämplighet för ett visst syfte, Om inte annat krävs enligt lagens obligatoriska bestämmelser.

11

Deklaration av RoHS Compliance

För att minimera miljöpåverkan och ta mer ansvar till jorden vi lever vidare ska detta dokument fungera som en formell deklARATION som ZTE MF833V manufactured av ZTE Företag överensstämmer med Europaparlamentets direktiv 2011/65 / EU - RoHS (Begränsning av farliga ämnen) med avseende på följande ämnen:

- Bly (Pb)
- Kvicksilver (Hg)
- Kadmium (Cd)
- Sexvärt krom (Cr (VI))
- Polybromerade bifenyler (PBB)
- Polybromerade difenyletrar (PBDE)

ZTE MF833V tillverkad av ZTE CORPORATION uppfyller kraven i direktiv 2011/65 / EU.


16

Ansvarsbegränsning

ZTE är inte ansvarig för förlust av vinst eller indirekta, särskilda, oavsiktliga eller följdskador som härrör från eller som uppstår på grund av eller i samband med användningen av denna produkt, oavsett om ZTE hade rådgivits, visste eller borde ha känt till Möjligheten till sådana skador, inklusive men inte begränsat till borttappad vinst, avbrott i verksamheten, kapitalkostnad, kostnader för ersättningsanläggningar eller produkt eller eventuella driftstoppkostnader.

12

Kassering av din gamla apparat

	<ol style="list-style-type: none"> När den här korsade symbolen är kopplad till en produkt betyder det att produkten omfattas av EU-direktivet 2012/19 / EU. Alla elektriska och elektroniska produkter ska kasseras separat från kommunens avfallsflöde via utvalda samlingslokaler utsedda av regeringen eller de lokala myndigheterna. Korrekt bortskaflande av din gamla apparat hjälper till att förhindra potentiella negativa konsekvenser för miljön och människors hälsa.
---	---

Om du vill ha återvinningsinformation om den här produkten baserat på WEEE-direktivet kan du skicka ett e-postmeddelande till weee@zte.com.cn

17

Särskild absorptionshastighet (SAR)

Mobilenheten är en radiosändare och radiomottagare. Den är utformad så att den inte överskrider gränserna för exponering för radiovågor enligt internationella riktlinjer. Dessa riktlinjer togs fram av den oberoende vetenskapliga organisationen ICNIRP och innehåller säkerhetsmarginaler som är framtagna för att säkerställa skydd för alla personer, oavsett ålder och hälsotillstånd.

Riktlinjerna använder enhetsmättet SAR (Specific Absorption Rate, specifik absorptionsnivå). SAR-gränsen för mobila enheter är 2 W / kg och det högsta SAR-värdet för denna enhet när det testades på kroppen var 0.741 W/kg*Med 5 mmavstånd.

Eftersom SAR mäts vid användning av enheten i det högsta sändningseffektläget är det faktiska SAR-värdet för den här enheten vid användning i regel lägre än det ovanstående värdet. Detta beror på automatiska ändringar i enhetens effektnivå för att säkerställa att den bara använder den minsta effekt som krävs för att kommunicera med nätverket.

* Testerna utförs enligt EN 62209-2, EN 50566 and EN 62311.

13

EU-FÖRSÄKRAN OM ÖVERENSSTÄMMELSE



Häri förklarar ZTE Corporation att radioutrustningstypen ZTE MF833V överensstämmer med direktiv 2014/53 / EU.

Den fullständiga texten till EU-försäkran om överensstämmelse finns på följande Internetadress: <http://certification.ztedevice.com>

18